

2. 2010 年代前半東京 50 キロ圏におけるインバウンド・
アウトバウンド移動者の距離帯別年齢特性について

2010年代前半東京50キロ圏におけるインバウンド・アウトバウンド移動者の距離帯別年齢特性について

森 博美（法政大学経済学部）

はじめに

東京都の推計人口によれば、1968年以降減少し続けてきた特別区部の人口は1995年から再び増加に転じている。東京圏における「中心部の人口回復」〔阿部 2005 2 頁〕がそれである。これについて江崎は、国勢調査の人口データから東京50キロ圏内の153の市町村の人口増減率の上位および下位市町村を抽出し、人口の郊外化の終焉ならびに都心回帰、さらには人口の社会移動の動向が北東方面に比べて南西方面で先行するという方位的特徴を持って進行しているとしている〔江崎 2006〕。また小池は地域メッシュ統計による人口と生命表から算出した生残数を用いて各5年間の社会増減を導出し、人口増減を社会増減と自然増減の寄与分とに区分するとともに、東京圏の中心部における人口回復が主として社会純増によるものであること〔小池他 2003 113 頁〕、都心部から郊外に向けて放射状に伸びた鉄道路線に沿ったバッファリングによって抽出したメッシュ人口から社会増減率が都心に対して東と西側に位置する沿線とで異なり、東側沿線における動きが西側のそれを追隨して進行する傾向にあることを明らかにしている〔小池 2010 39-41 頁〕。

森は、国勢調査の移動統計から求めた移動選好度の標準化データを用いて、市区町村や町丁字といった地域レベルで移動元と移動先との間に都心部から郊外に向けて放射状に延びる各鉄道沿線に沿う形で移動の導線が形成されているとしている〔森 2015a~2016f〕。さらに森は、東京50キロ圏を対象地域として、世帯のライフステージと居住地域という側面に焦点をあて、個々のライフステージの世帯がどのような地域において卓越し、時間的経過の中でその地域に変化が見られるかを検討している〔森 2016g〕。

このようなライフステージの違いによってそれぞれが卓越している地域が異なることの背後には人口移動が存在するものと考えられる。そこで本稿では、移動者の主として年齢に焦点を当て、東京圏を対象地域として、その中心部に位置する特別区部と郊外部の各距離帯の地域との間での移動者が年齢に関してどのような特徴を持つかを検討してみたい。

本稿の内容は概ね以下の通りである。第1節ではわが国の代表的な移動統計である国勢調査の移動統計と住民基本台帳人口移動報告について、年齢属性という観点からそれぞれのデータの特徴を概観する。第2節では、東京圏における特別区部内移動に加え、東京圏に関して15~20キロ、20~25キロ、25~30キロ、30~35キロ、35~40キロ、40~45キロ、45~50キロの7つの距離帯を設定し、域内の基礎自治体(市区町)を特別区部と各距離帯とに類別する。第3節では、特別区部域内移動者、特別区部からこれら7つの距離帯への移動(アウトバウンド移動)者、そして各距離帯から特別区部への移動(インバウンド移動)者について、現時点でデータが利用可能な2012年から2015年までの各年の男女年齢10歳階級別の集計を行う。そして第4節以降では、作成した集計結果に基づき、アウトバウンド・インバウンド移動者の距離帯による年齢別の特徴を分析する。

1. わが国の移動統計の特徴

人口の地域間移動は、①どのような者(属性)が、②どこからどこへ(移動元、移動先)、そして③何のために(移動理由)移動するかという諸側面を持つ。このうち③については既存の公的統計は組織的には対応しておらず、一部の自治体や研究者等によるアンケートや聞き取りといった独自調査があるだけである。この種の事例調査では個々の移動について、その背景や個人の詳細な属性等と関連づけた詳細な情報が得られる反面、調査の範囲は限定的であり、母集団反映性の面でも自ずと限界がある。

わが国における代表的な人口移動統計としては、住民基本台帳人口移動統計と国勢調査による移動統計がある。それぞれの特徴と利用面でのデータ制約等については、[大友1996]や[平井2000]などがある。本稿では距離帯別の移動者の年齢別の特徴の抽出を主な課題としていることから、ここではまず年齢属性と地域表章レベルに限定してこれらの統計の特徴を整理しておくことにする。

(1) 国勢調査の移動統計

国勢調査では、戦前期からいろいろな把握方式によって人口移動状況の把握が行われてきた。1990年以降は5年前の居住地と現在の常住地を調べることによってその間の移動状況の把握が行われている。年齢属性を集計項目として持つ地域間移動という視点から、平成22(2010)年国勢調査を例に国勢調査の移動集計表をここで見ておくことにする。

移動者の年齢ならびに移動元、移動先の地域情報を持つ集計結果表としては、現在 eStat から都道府県結果として以下の3表が提供されている。

表1 年齢と地域間移動情報を持つ集計表

表1	現住都道府県による5年前の常住地、年齢(各歳)、男女別人口(転入)－都道府県、人口50万以上の市区
表2	5年前の常住都道府県による現住地、年齢(各歳)、男女別人口(転出)－都道府県、人口50万以上の市区
表3	現住都道府県による5年前の常住地、年齢(5歳階級)、男女別人口(転入)(転出－特掲)－20大都市、市町村 20大都市および市町村 20大都市の区

都道府県結果表として提供されている表1と表2の各都道府県・50万人以上の都市からの転入者数と各都道府県・50万人以上の都市への転出者数から、都道府県及び50万人以上の都市については年齢各歳別の移動 OD マトリックスを作成することができる。また表3では各都道府県内の全市区町村について年齢5歳階級別の転入者数及び転出者数の情報が得られる。しかし、転入者については移動元市区町村が、「県内他市区町村から」、「他県から」、それに「国外から」の3区分に、一方、転出者については移動先市区町村が「県内他市区町村へ」、「他県へ」の2区分に

集約されている。

このように、国勢調査の既存の移動統計結果表からは、人口 50 万人未満の市区町村も含めた年齢属性情報を持つ市区町村ベースでの地域間移動 OD 表は作成することができない。

(2) 住民基本台帳人口移動報告

住民基本台帳人口移動報告は住民登録の変更を伴う移動を記録した統計であり、月次、四半期、年次データが作成、公表されている。ただ年齢属性を持つ地域別結果表は表2に示したように限定的である。移動 OD 行列として年齢に関する属性を持つものは、従来、都道府県間移動について 5 歳階級別のあるだけで、市区町村ベースで年齢属性を持つ転入者数、転出者数については、移動先あるいは移動元が一括表章されてきた。

年齢区分	地域表章		転出入等	表番号	移動者の国籍	集計結果	報告書
	表頭	表側					
5歳階級	全国、都道府県	他都道府県	転入者数	3-1	日本人	月報	掲載
5歳階級	全国、都道府県	他都道府県	転出者数	3-2	日本人	月報	掲載
5歳階級	全国、都道府県	他都道府県	転入超過数	3-3	日本人	月報	掲載
5歳階級	全国、都道府県	他都道府県	転入者数	3-1	外国人を含む、日本人	年報(基本集計)	掲載
5歳階級	全国、都道府県	他都道府県	転出者数	3-2	外国人を含む、日本人	年報(基本集計)	掲載
5歳階級	全国、都道府県	他都道府県	転入超過数	3-3	外国人を含む、日本人	年報(基本集計)	掲載
5歳階級	全国、都道府県、3大都市圏	他都道府県	転入者数	9-1	日本人	年報(詳細集計)	掲載
5歳階級	全国、都道府県、3大都市圏	他都道府県	転出者数	9-2	日本人	年報(詳細集計)	掲載
5歳階級	全国、都道府県、3大都市圏	他都道府県	転入超過数	9-3	日本人	年報(詳細集計)	掲載
5歳階級	21大都市	他市区町村	転入者数	9-1	日本人	年報(詳細集計)	掲載
5歳階級	21大都市	他市区町村	転出者数	9-2	日本人	年報(詳細集計)	掲載
5歳階級	21大都市	他市区町村	転入超過数	9-3	日本人	年報(詳細集計)	掲載
各歳	全国、都道府県、3大都市圏	他都道府県	転入者数	13-1	日本人	年報(詳細集計)	非掲載
各歳	全国、都道府県、3大都市圏	他都道府県	転出者数	13-2	日本人	年報(詳細集計)	非掲載
各歳	全国、都道府県、3大都市圏	他都道府県	転入超過数	13-3	日本人	年報(詳細集計)	非掲載
各歳	21大都市	他市区町村	転入者数	13-1	日本人	年報(詳細集計)	非掲載
各歳	21大都市	他市区町村	転出者数	13-2	日本人	年報(詳細集計)	非掲載
各歳	21大都市	他市区町村	転入超過数	13-3	日本人	年報(詳細集計)	非掲載
3区分	全国、都道府県、3大都市圏	他都道府県	転入者数	14-1	日本人	年報(詳細集計)	非掲載
3区分	全国、都道府県、3大都市圏	他都道府県	転出者数	14-2	日本人	年報(詳細集計)	非掲載
3区分	全国、都道府県、3大都市圏	他都道府県	転入超過数	14-3	日本人	年報(詳細集計)	非掲載
3区分	21大都市	他市区町村	転入者数	14-1	日本人	年報(詳細集計)	非掲載
3区分	21大都市	他市区町村	転出者数	14-2	日本人	年報(詳細集計)	非掲載
3区分	21大都市	他市区町村	転入超過数	14-3	日本人	年報(詳細集計)	非掲載
3区分	全国、都道府県、市区町村	他市区町村	転入者数	15-1	日本人	年報(詳細集計)	非掲載
3区分	全国、都道府県、市区町村	他市区町村	転出者数	15-2	日本人	年報(詳細集計)	非掲載
3区分	全国、都道府県、市区町村	他市区町村	転入超過数	15-3	日本人	年報(詳細集計)	非掲載
5歳階級	全国、都道府県、市区町村	他市区町村	転入者数	16-1	日本人	年報(詳細集計)	非掲載
5歳階級	全国、都道府県、市区町村	他市区町村	転出者数	16-2	日本人	年報(詳細集計)	非掲載
5歳階級	全国、都道府県、市区町村	他市区町村	転入超過数	16-3	日本人	年報(詳細集計)	非掲載

(3) 住民基本台帳移動報告による市区町村別移動 OD 表

ところで eStat の住民基本台帳移動報告では、2012 年からは参考表という形で男女年齢 10 歳階級別の市区町村間の移動 OD 表が新たに提供されることになった。表3に掲げたものがそれである。

表3 住民基本台帳人口移動報告(参考表)における年齢・地域表章結果表 2012-15年

年齢区分	地域表章		転出入等	表番号	移動者の国籍	集計結果	報告書
	表頭	表側					
10歳階級	都道府県、市区町村 (一括表記あり)	男女、年齢	転入	1	日本人	参考表	非掲載
10歳階級	都道府県、市区町村 (一括表記あり)	男女、年齢	転出	2	日本人	参考表	非掲載

参考表については二種類の方法で移動データが提供されている。その1は移動データが都道府県毎に Excel Book ファイルとして提供されているもので、第1表「年齢(10 歳階級)、男女、移動前の住所地別転入者数」と第2表「年齢(10 歳階級)、男女、移動前の住所地別転出者数」がそれぞれである。このうち第1表には表側に移動前の住所地(都道府県、市区町村)を表頭に男女・年齢10 歳階級別の転入者数が県内の市区町村別のシートとして表示されている。一方、第2表は移動後の住所地を表側に持ち、男女年齢 10 歳階級別の転出移動者が市区町村別のシートとして提供されている。

また参考表によるもう一つの提供方式はデータベース(DB)方式によるもので、「参考表(年齢(10 歳階級)、男女、転入・転出市区町村別結果)」がそれである。このデータは、平成24年から27年の4年間について、それぞれ表1「年齢(10 歳階級)、男女、移動前の住所地別転入者数—都道府県、市区町村」と表2「年齢(10 歳階級)、男女、移動前の住所地別転出者数—都道府県、市区町村」として提供されている。年次によって多少異なるが、移動後の住所地(現住地)については 1963～1965 の地域、また移動前の住所地(前住地)は 2025～2032 の都道府県、市区町村等¹の地域が結果表章できるようになっている。

なお、「住民基本台帳人口移動報告参考表(年齢(10 歳階級)、男女、転入・転出市区町村別結果)」に関する留意事項によれば、前住市区町村(又は現住市区町村)別に男女計の年齢階級計が極めて少ない市区町村については秘匿処理が施され、都道府県、市区町村欄に「その他の区」、「その他の市町村」又は「その他の県」と表示されている。

Excel Book として提供されて入りデータからも男女・年齢 10 歳階級別の移動 OD 表は作成できるが、2013 年と 2015 年の特別区部から茨城県猿島郡五霞町への移動数データが秘匿扱い²となっている。そのため、今回はデータベースを用いて東京 50 キロ圏内の市区町村の 2012～15 年の各年次の男女、年齢 10 歳階級のそれぞれについて、表側に移動前の住所地(前住地)、表頭に移動後の住所地(現住地)を持つ移動 OD 表をまず作成した。次いで得られた集計結果表の市区町村を距離帯に従って図 1 のように特別区部及び距離帯に集約した移動 OD 表のうち網掛け下部分、すなわち特別区部内移動、特別区部から各距離帯間へアウトバウンド移動、各距離帯から特別区部へのインバウンド移動の部分について考察することにした。

¹ 表 1 の転入者数については総数(前住地)、また表 2 の転出者数には総数(現住地)の項目がある。

² データベースのデータによれば、当該年の移動数は「***」(該当数字なし)となっている。

図1 移動OD表と特別区部内移動、アウトバウンド移動、インバウンド移動の模式図

特別区部	15～20 キロ帯	20～25 キロ帯	25～30 キロ帯	30～35 キロ帯	35～40 キロ帯	40～45 キロ帯	45～50 キロ帯
特別区部							
15～20キロ帯							
20～25キロ帯							
25～30キロ帯							
30～35キロ帯							
35～40キロ帯							
40～45キロ帯							
45～50キロ帯							

	特別区部区域内区間移動
	各距離帯からの特別区部へのインバウンド移動
	特別区部から各距離帯へのアウトバウンド移動

2. 距離帯の設定

東京圏について距離帯を設定する場合、東京駅あるいは現・旧東京都庁³を中心とするのが通例である。東京特別区部は東京湾部を除いてほぼ円形の形状をしている。そこで今回は、東京都区部全体を一つのポリゴンとみなして幾何学的重心点を求めそれを距離帯設定の際の中心点とした。GISによりポリゴンの重心点を求めたところ、結果的にJR市ヶ谷駅付近(35.6921、139.7344)が該当地点として得られた。

ポリゴンの重心点からみた場合、特別区部は半径約 15 キロ圏内にほぼ含まれる。そこで重心点を中心に半径 15 キロから 50 キロまで 5 キロ間隔で同心円状のバッファを設定した。境域等のポリゴンをバッファリングによって類別する際に境域が設定したバッファに一部でも重なっている場合には、結果的に域内のポリゴンとして選択されることから、市区町村の境域ポリゴンに重心点を付与し、バッファにポリゴンの重心点⁴が含まれる市区町をそれぞれ、15～20 キロ帯、20～25 キロ帯、25～30 キロ帯、30～35 キロ帯、35～40 キロ帯、40～45 キロ帯、45～50 キロ帯への類別を行った。その結果、今回はこれらに特別区部を加えた全体で8の距離圏・距離帯を設定した。

表4は、各距離帯に属する市区町数と2012～15年の4年間の住民基

表4 特別区部と各距離帯に属する市区町数と人口

距離帯	市区町数	住基人口
特別区部	23	8,919,382
15～20キロ帯	22	4,351,611
20～25キロ帯	23	4,476,557
25～30キロ帯	22	2,954,219
30～35キロ帯	21	4,097,346
35～40キロ帯	23	2,840,203
40～45キロ帯	21	2,852,530
45～50キロ帯	20	1,548,636
合計	175	32,040,482

³ 平成 17(2005)年、平成 22(2010)年国勢調査では、旧東京都庁(千代田区丸の内 3-5-1)を中心にキロ圏・距離帯が設定されている。

⁴ 境域の飛び地、島嶼、埋め立て地等についてはそれぞれポリゴンとして設定されているため、ポリゴンの重心点はこれらのポリゴンに対しても与えられる。市区町村本体の重心点がバッファ外であっても行政区画としての当該市区町村に属する一部のポリゴンの重心点がバッファに含まれる場合、その市区町村がバッファリングによって選択されてしまう。そこで今回はこの種の微小ポリゴンの重心点をあらかじめ削除処理したデータに基づいて各距離帯のバッファリングを行った。

本台帳による人口の平均値を示したものである。なお、各距離帯に属する具体的な市区町名は、【付表 1】に掲げた。

3. 特別区部内での移動及びインバウンド・アウトバウンド移動者の距離帯別年齢特性

(1) 特別区内、インバウンド・アウトバウンド移動者の年齢別移動者率

特別区部内および特別区部と各距離帯の間での移動者の男女年齢階級別特性について考察する前に、年齢階級別移動率がどの程度のレベルのものであるかをひとまず概観しておく。

表5は、移動 OD データが利用できる 2012～15 年の 4 年間の男女・年齢階級別の平均移動率（＝人口に占める移動者の割合）を特別区部区域内移動率⁵ならびに特別区部と周辺 50 キロ圏の間の平均インバウンド、アウトバウンド移動率⁶を示したものである。

表5 男女年齢10歳階級別特別区部内移動率、インバウンド、アウトバウンド移動率

		平均	0～9歳	10～19歳	20～29歳	30～39歳	40～49歳	50～59歳	60歳以上
男女計	都区内移動	2.71	2.27	1.27	6.82	5.20	2.11	1.36	0.65
	インバウンド	0.75	0.45	0.28	2.86	1.47	0.49	0.30	0.14
	アウトバウンド	0.70	0.65	0.24	2.08	1.46	0.47	0.32	0.22
男	都区内移動	2.83	2.23	1.21	6.53	5.36	2.28	1.53	0.73
	インバウンド	0.78	0.44	0.28	2.81	1.50	0.54	0.34	0.15
	アウトバウンド	0.73	0.65	0.24	2.03	1.50	0.53	0.35	0.21
女	都区内移動	2.59	2.31	1.32	7.12	5.04	1.93	1.18	0.58
	インバウンド	0.72	0.46	0.28	2.91	1.44	0.44	0.26	0.14
	アウトバウンド	0.67	0.65	0.24	2.14	1.42	0.41	0.28	0.23

これによると、男女とも年齢では 20 歳代、30 歳代が最も高く、10 歳代や 50 歳以上では低くなっている。これは、就職や結婚などによる転居移動がこれらの世代の移動率を高めているものと考えられる。また男女比較では、男が女に比べて移動率はやや高いが、20 歳代に限れば女の移動率の方が男のそれを上回っている。

特別区部内での移動率は 15～50 キロ圏とのインバウンド移動やアウトバウンド移動の 3 倍を超えており、またインバウンドとアウトバウンドという移動方向については、特別区部に向かう移動の方が上回っている。ただ、これを年齢について見ると、インバウンド移動の方がアウトバウンド移動に対して超過する傾向は特に 20 歳代で顕著であり、逆に 0～9 歳、60 歳以上ではアウトバウンド移動がインバウンド移動をむしろ上回っている。

(2) 特別区内、インバウンド・アウトバウンド移動者の距離帯別移動者率

本稿の主たる課題は、特別区部を中心とする東京 50 キロ圏におけるインバウンド移動とアウトバウンド移動が移動者の年齢に関して距離帯別に何らかの特徴があるかを特別区部の域内移動とあわせて考察することにある。この点の考察に先立ち、距離帯とこれらの移動率の関係を概観して

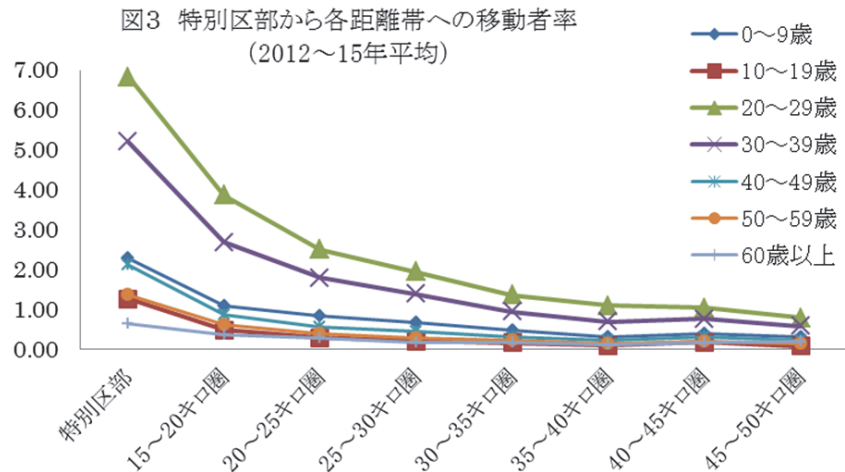
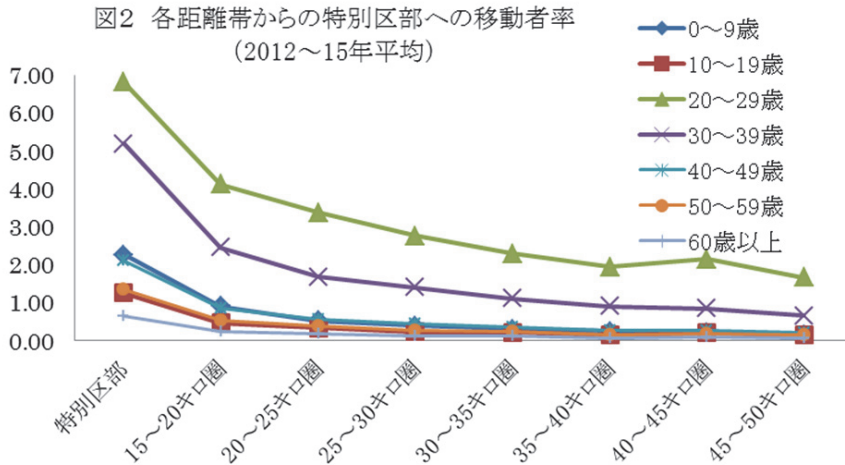
⁵ 4 年間の特別区部人口総数に対する区部内移動者総数の割合 (%)

⁶ [インバウンド移動者率] 15～50 キロ圏の 4 年間の総人口に対する同圏から特別区部への移動者総数

[アウトバウンド移動者率] 15～50 キロ圏の 4 年間の総人口に対する特別区部から同圏への移動者総数

おく。

ラベンシュタインがかつて「人々は短い距離を移動する傾向が強い」[Ravenstein 1885, 1898] という移動における規則性を指摘して以来、移動率は移動距離との間に負の相関があるとされてきた。図2は特別区部に対するインバウンド移動者の、また図3は同じく特別区部からのアウトバウンド移動者の年齢階級別の移動者率をそれぞれ示したものである。



これらの図からもわかるように、地域間の移動距離により移動者率が低減するという規則性は、特別区部を中心とするインバウンド移動とアウトバウンド移動のいずれにも、また移動者率に程度の差はあるものの、全ての年齢階級について妥当しているように思われる。また、既に述べたように、20歳代と30歳代では他の年齢層と比べて移動者率が相対的に高いが、これらを特別区部に対するインバウンド、アウトバウンド移動という移動方向との関係で見た場合、インバウンド移動の方がアウトバウンド移動に比べて全体的な移動者率も高くまた距離に応じた低下の程度も緩やかであること、従ってアウトバウンド移動と比較してインバウンド移動の方が特別区部から見てより遠距

離に位置する距離帯からも移動者を吸引する傾向が相対的に強いことがわかる。この点は、特に20歳代で各距離帯においてインバウンド移動がアウトバウンド移動に卓越していること、すなわちこの年齢層に関して各距離帯から特別区部に対して転出超過となっていることを示唆している。

この点を踏まえ、以下ではインバウンド、アウトバウンド移動それぞれの移動者が特に年齢面でどのような特徴を持つかを距離帯別にみてみよう。

4. 特別区部への距離帯別インバウンド移動者の年齢、男女別特徴

(1) 年齢階級別特徴

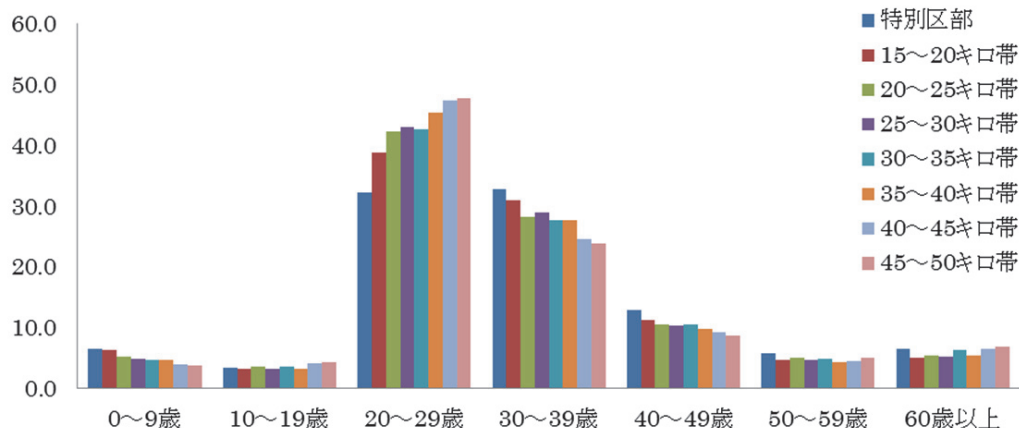
各距離帯から特別区部へのインバウンド移動者は年齢に関してどのような特徴を持っているのだろうか。

次の表6と図4は、2012～15年のプーリングデータから求めた特別区部内および各距離帯別に移動者(男女計)の年齢構成を图示したものである。

表6 2012～15年データによる各距離帯からの移動者の年齢構成

	0～9歳	10～19歳	20～29歳	30～39歳	40～49歳	50～59歳	60歳以上
特別区部	6.4	3.4	32.2	32.8	12.9	5.7	6.5
15～20キロ帯	6.2	3.2	38.8	30.9	11.3	4.7	5.0
20～25キロ帯	5.2	3.6	42.2	28.2	10.5	4.9	5.4
25～30キロ帯	4.8	3.1	43.0	28.9	10.4	4.6	5.3
30～35キロ帯	4.6	3.6	42.7	27.7	10.4	4.7	6.3
35～40キロ帯	4.6	3.1	45.4	27.7	9.7	4.3	5.3
40～45キロ帯	3.9	4.1	47.4	24.5	9.1	4.4	6.5
45～50キロ帯	3.7	4.2	47.8	23.8	8.7	5.0	6.9

図4 各距離帯から特別区部への移動者の年齢構成



これによると、特別区部へのインバウンド移動者の年齢構成は、その距離帯別分布に関してほぼ3つのタイプに類別できる。一つは30歳代によって代表されるもので、特別区部からより遠距離に位置する距離帯に向けてその年齢構成が傾向的に低下しているのがそれである。40歳代および10歳未満のインバウンド移動者がこのタイプに属する。第2のグループは年齢階級間でこれといった差異が認められないもので、10歳代、50歳代、60歳以上がそれに当たる。年齢階級別のイ

ンバウンド移動者の分布形状で最も注目されるのが 20 歳代である。この年齢層では、特別区部からより遠距離に位置する距離帯に属する移動者ほどこの年齢層の構成割合が高いという他の年齢層には見られない独特の分布を示している。

図2でもみたように、都心部からの距離が大きい距離帯ほど特別区部への移動率そのものは低下する傾向にある。そのような中、インバウンド移動者の年齢に注目すると、20 歳代だけが他の年齢層とは逆にその構成割合を高めている点が注目される。

(2) 男女別特徴

次にインバウンド移動者に男女別の差異が見られるかどうかを見てみよう。

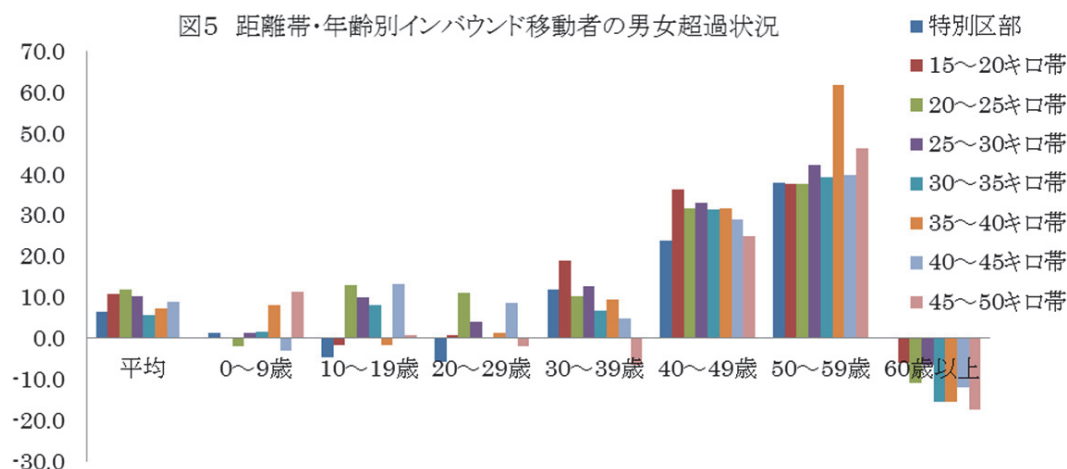
表7は 2012～15 年の 4 年間の男女・年齢別インバウンド移動者数に基づいて算出した男女比を特別区部および距離帯別に示したものである。

表7 距離帯・年齢別インバウンド移動者の男女比

	平均	0～9歳	10～19歳	20～29歳	30～39歳	40～49歳	50～59歳	60歳以上
特別区部	1.06	1.01	0.95	0.94	1.12	1.24	1.38	1.00
15～20キロ帯	1.11	1.00	0.98	1.01	1.19	1.36	1.38	0.94
20～25キロ帯	1.12	0.98	1.13	1.11	1.10	1.32	1.38	0.89
25～30キロ帯	1.10	1.01	1.10	1.04	1.13	1.33	1.42	0.93
30～35キロ帯	1.06	1.01	1.08	1.00	1.07	1.31	1.39	0.84
35～40キロ帯	1.07	1.08	0.98	1.01	1.09	1.32	1.62	0.84
40～45キロ帯	1.09	0.97	1.13	1.09	1.05	1.29	1.40	0.88
45～50キロ帯	1.00	1.11	1.01	0.98	0.93	1.25	1.46	0.83

4年間の男女のインバウンド移動者数から得られる男女比は、全体としては男が女に対して7.7%の超過となっている。また距離帯別では特別区部に近接した30キロ圏内と今回分析対象とした距離帯の中で最も遠距離圏である45～50キロ帯が他地域よりも相対的に男の割合が高い。

また図5は表7の男女比を $(男/女-1) \times 100(\%)$ としてグラフ化したものである。



インバウンド移動者の年齢・距離帯別の特性を見ると、30 歳代から 50 歳代にかけての年齢層、特に 50 歳代での男の女に対する超過が顕著である一方、60 歳以上では逆に女の移動者が男のそれをかなり上回っている。なお、インバウンド移動者の割合が最も多い 20 歳代については、特別

区部内移動者では女が男を上回っており、また男の方が上回っている他の年齢層においても男が女を超過している程度は40歳代や50歳代ほど大きくはない。

5. 特別区部から各距離帯へのアウトバウンド移動者の年齢、男女別特徴

(1) 年齢階級別特徴

各距離帯から特別区部へのアウトバウンド移動者は年齢に関してどのような特徴を持っているのだろうか。

次の表8と図6は、2012～15年の4年分のプーリングデータから求めた特別区部内および各距離帯別に移動者(男女計)の年齢構成を図示したものである。

表8 2012～15年データによる特別区部から各距離帯への移動者の年齢構成

	0～9歳	10～19歳	20～29歳	30～39歳	40～49歳	50～59歳	60歳以上
特別区部	6.4	3.4	32.2	32.8	12.9	5.7	6.5
15～20キロ帯	7.1	3.1	34.9	32.2	10.7	5.1	6.8
20～25キロ帯	8.9	3.2	32.5	31.2	10.6	5.2	8.5
25～30キロ帯	8.6	2.8	33.1	31.3	10.8	5.2	8.2
30～35キロ帯	8.7	3.2	31.0	28.6	11.0	5.5	12.0
35～40キロ帯	7.9	2.6	34.2	28.4	10.7	5.2	11.0
40～45キロ帯	8.5	4.4	28.5	26.9	11.8	6.0	13.8
45～50キロ帯	8.5	2.7	26.2	24.6	11.4	6.0	20.5

図6 特別区部から各距離帯への移動者の年齢構成

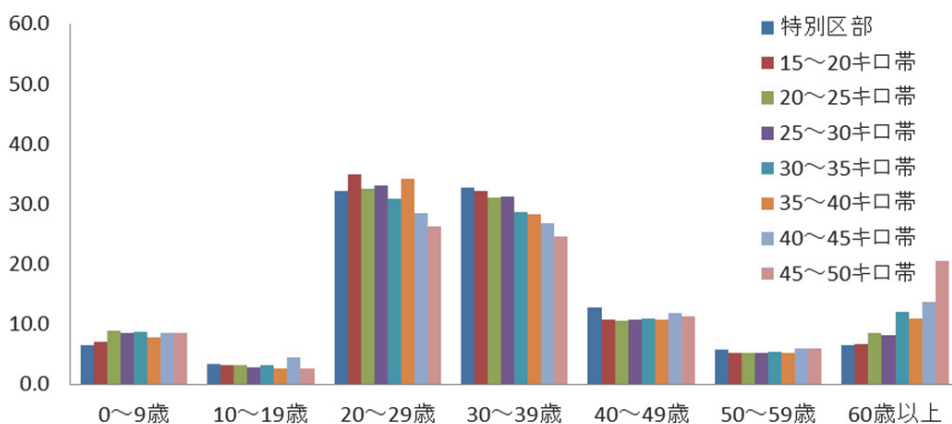


図4で見たインバウンド移動者と図6のアウトバウンド移動者とでは年齢構成にいくつかの違いが見られる。インバウンド移動者の場合、20歳代で遠距離帯からの移動者ほどその構成割合が高くなる傾向を示していたのに対し、アウトバウンド移動者ではこの年齢層でも30歳代と同様に、ある種の不規則性は持ちつつも遠距離帯においてその構成割合が低下している。また、アウトバウンド移動の場合、60歳以上において、都心からより遠距離に位置する距離帯への移動者ほどその構成割合が高くなっている点が特徴的である。

(2) 男女別特徴

特別区部内での移動者も含め、特別区部からのアウトバウンド移動者については、全体として男が7.2%程度女の移動者数を上回っている。なお、インバウンド移動もアウトバウンド移動も都区部内での移動数の方が各距離帯と特別区部間の移動数を上回っている。

そこで特別区部と周辺の距離帯との間の移動者だけに限定してその男女別の違いを見てみると、4年間の平均でインバウンド移動が9.5%、アウトバウンド移動で8.5%それぞれ男が超過している。このように、特別区部の境界を超える移動ではいずれの報告の移動者においても特別区部内での移動の場合に比べて男がより超過している。その一方で、移動の方向については、インバウンド移動者の方がアウトバウンド移動者に比べて1%ほど男が女を上回っている。

表9は2012～15年の4年間の特別区部内移動者および特別区部から各距離帯へのアウトバウンド移動者の男女比を示したものである。

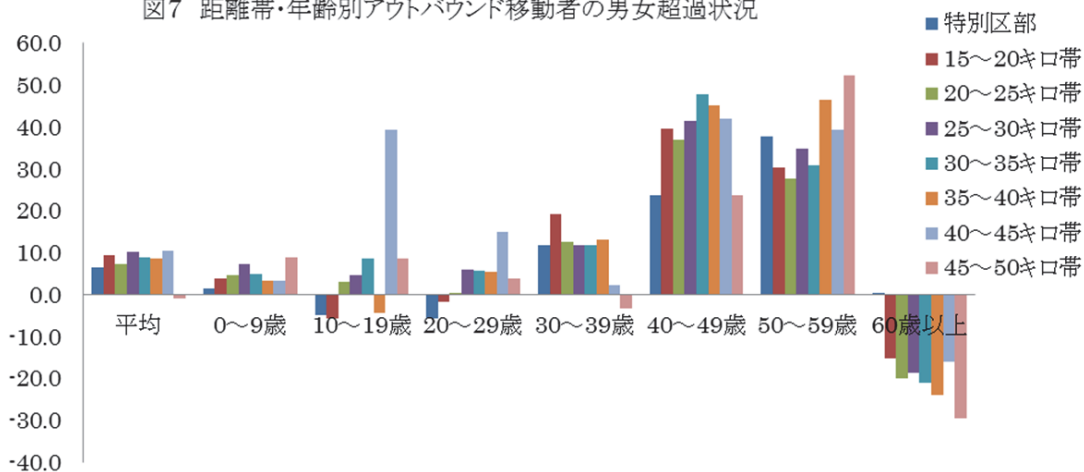
表9 距離帯・年齢別アウトバウンド移動者の男女比

	平均	0～9歳	10～19歳	20～29歳	30～39歳	40～49歳	50～59歳	60歳以上
特別区部	1.06	1.01	0.95	0.94	1.12	1.24	1.38	1.00
15～20キロ帯	1.09	1.04	0.94	0.98	1.19	1.39	1.30	0.85
20～25キロ帯	1.07	1.05	1.03	1.00	1.13	1.37	1.28	0.80
25～30キロ帯	1.10	1.07	1.05	1.06	1.12	1.41	1.35	0.81
30～35キロ帯	1.09	1.05	1.09	1.06	1.12	1.48	1.31	0.79
35～40キロ帯	1.09	1.03	0.96	1.05	1.13	1.45	1.46	0.76
40～45キロ帯	1.10	1.03	1.39	1.15	1.02	1.42	1.39	0.84
45～50キロ帯	0.99	1.09	1.09	1.04	0.97	1.24	1.52	0.71

表9と先に見た表7の結果比較からも分かるように、60歳以上で女の移動者が卓越しているなどインバウンド移動者とアウトバウンド移動者の年齢・距離帯別の男女比の分布形状は比較的類似している。ただ、50歳代と60歳以上の年齢層では、アウトバウンド移動者の方がインバウンド移動者に比べて相対的に男の割合が高くなっている。

また図7は表9の男女比を $(男/女-1) \times 100(\%)$ としてグラフ化してみたものである。

図7 距離帯・年齢別アウトバウンド移動者の男女超過状況



先に図5で見たインバウンド移動における男女超過状況と図7の結果を比較してみた場合、アウトバウンド移動では10歳代と20歳代とで特別区部から40～45キロ帯への移動者で男が高いとい

う特異な結果が得られたものの、30歳代から50歳代までの年齢層で特に男の超過が見られるのに対し60歳以上の移動者では女が超過しているという特徴は共通である。

6. 距離帯・男女年齢別転出入移動超過状況

さいごにこのようなインバウンド、アウトバウンド移動者数が結果的にどのような年齢別の社会増減を各距離帯に作り出しているかを見ておこう。

表10は、2012～15年の4年間の各距離帯における社会増減を、「アウトバウンド移動数－インバウンド移動数」、すなわち、距離帯側からみた特別区部に対する転入超過状況を男女年齢階級別に示したものである。従って、プラスは各距離帯における特別区部からの転入超過を、マイナスは特別区部への転出超過数を意味する。

表10 距離帯別の転入、転出超過状況

男女計	総数	0～9歳	10～19歳	20～29歳	30～39歳	40～49歳	50～59歳	60歳以上
15～20キロ帯	9,434	2,814	151	-5,501	6,045	-420	1,586	4,760
20～25キロ帯	-6,584	5,261	-855	-17,736	2,709	-503	166	4,374
25～30キロ帯	-7,091	2,604	-435	-10,679	-138	-424	72	1,876
30～35キロ帯	-17,434	2,233	-870	-16,175	-4,158	-1,348	-276	3,160
35～40キロ帯	-13,024	690	-573	-10,237	-3,354	-875	-189	1,514
40～45キロ帯	-10,482	1,611	-275	-13,256	-1,532	228	241	2,500
45～50キロ帯	-3,292	801	-422	-5,663	-615	213	42	2,353
男	総数	0～9歳	10～19歳	20～29歳	30～39歳	40～49歳	50～59歳	60歳以上
15～20キロ帯	4,136	1,559	0	-3,290	3,316	-102	757	1,896
20～25キロ帯	-5,157	2,830	-565	-10,626	1,677	-127	-55	1,709
25～30キロ帯	-3,718	1,403	-254	-5,331	-115	-115	-10	688
30～35キロ帯	-8,403	1,178	-450	-7,778	-1,903	-527	-223	1,300
35～40キロ帯	-6,626	324	-291	-5,014	-1,661	-400	-165	581
40～45キロ帯	-5,296	852	-47	-6,733	-855	250	139	1,098
45～50キロ帯	-1,713	413	-202	-2,731	-256	114	36	913
女	総数	0～9歳	10～19歳	20～29歳	30～39歳	40～49歳	50～59歳	60歳以上
15～20キロ帯	5,298	1,255	151	-2,211	2,729	-318	829	2,864
20～25キロ帯	-1,427	2,431	-290	-7,110	1,032	-376	221	2,665
25～30キロ帯	-3,373	1,201	-181	-5,348	-23	-309	82	1,188
30～35キロ帯	-9,031	1,055	-420	-8,397	-2,255	-821	-53	1,860
35～40キロ帯	-6,398	366	-282	-5,223	-1,693	-475	-24	933
40～45キロ帯	-5,186	759	-228	-6,523	-677	-22	102	1,402
45～50キロ帯	-1,579	388	-220	-2,932	-359	99	6	1,440

男女別の結果数字からも分かるように、転出入超過のパターンについての男女間の違いはほとんど見られない。そこで、男女計の集計結果に基づき距離帯別の転出入超過状況の特徴を検討してみよう。

全年齢では特別区部に隣接した15～20キロ帯だけが転入超過で、他の6の距離帯ではいずれも特別区部に対して転出超過となっている。また転出入状況を年齢階級別に見ると、20歳代ではすべての距離帯で転出超過であり、10歳代では15～20キロ帯、30歳代では15～25キロ帯以外の各距離帯で転出超過、40歳代では逆に40～50キロ帯を除く比較的近距离に位置する距離帯で転出超過となっている。それとは逆に10歳未満と60歳以上では、全ての距離帯で転入超過である。15～40キロまでの7つの距離帯の中で特別区部への転出超過数が最大である30～35キロ

帯と同じく第2位の35～40キロ帯では、10歳から60歳未満の年齢層ですべて転出超過となっている。

むすび

わが国では国内移動を把握する代表的な公的統計としては国勢調査と住民基本台帳人口移動報告による移動統計がある。このうち国勢調査の移動統計では、男女別移動数については、市区町村さらには小地域ベースでの統計なども提供されている。しかし移動者の年齢属性別結果は、移動元(あるいは移動先)を都道府県とするものがあるだけで、市区町村を移動元並びに移動先とする年齢属性を持つデータは国勢調査の既存集計にはない。

一方、住民基本台帳人口移動報告については、2012年以降、参考表として「年齢(10歳階級)、男女、転入・転出市区町村別結果」が提供されている。参考表は二種類のデータ形式で提供されており、このうちExcel book ファイルとして提供されているものからは、県、市区町村別に男女年齢10歳階級別の転入数(表1)と転出数(表2)データを得ることができる。またデータベース形式で提供されているものからは、市区町村ベースでの男女年齢10歳階級別の移動OD表を作表することができる。ただし、本文でもすでに指摘したように、移動者数が極端に少ない市区町村については、データの秘匿処理のため移動前の住所地(前住地)あるいは移動後の住所地(現住地)に関して、「その他の区(市町村、県)」という形で一括表示されていることから、すべての市区町村について移動OD表が作成できるわけではない。

本稿では、東京50キロ圏を対象地域として、特別区部の周りに15～20キロ帯から45～50キロ帯までの7の距離帯を設定し、図1に示したように特別区部内での移動それに特別区部と東京50キロ圏の各距離帯との間のインバウンド・アウトバウンド移動に関して、それが距離帯別に男女や年齢(10歳階級)に関してどのような特徴が認められるかの検討を行った。

今回の分析で対象地域とした東京50キロ圏に属する地域の多くは、時間距離から見て広い意味では特別区部への通勤圏にあたる。特別区部も含め50キロ圏内の住民基本台帳登録人口(2012～15年の平均人口32,040,481.75)の人口規模に対して、この4年間に特別区部内での移動した者が967,505人、周辺の15～50キロ圏から特別区部へのインバウンド移動者が693,865人、アウトバウンド移動者も645,392人がそれぞれ居住地を移動させている。このことは、この4年間に15～50キロ圏の住基人口のうち3.0%が、また特別区部人口の7.2%がそれぞれインバウンド、アウトバウンド移動したことになる。

【付表5-1～3】は2012～15年の各年次と年平均の男女・距離帯別インバウンド移動者率、また【付表6-1～3】は同じくアウトバウンド移動者率を掲げたものである。

15～50キロ圏内の各距離帯の移動率は全体としてインバウンド、アウトバウンド移動のいずれも男の移動率の方がやや高い。また移動者の年齢については20歳代と30歳代が高い。さらに移動率を距離帯別に見ると、すでに図2、図3に示したように、特別区部内での移動率が最も高く、より遠距離の距離帯になるほど移動率は低減する。特に移動率が高い上記の2階級について、インバウンドとアウトバウンド移動とで低減のテンポが異なることはすでに指摘したとおりである。

次に各距離帯における移動者の年齢構成については、図4と図6の比較からも分かるように、移動者率が最も高い20歳代において距離帯による構成割合がインバウンド移動ではより遠距離帯

ほどこの年齢層の割合が高いのに対しアウトバウンド移動では逆に低下する傾向にあり両者が対照的となっていること、また 60 歳以上層ではインバウンド移動に特に距離帯間の差異が見られないのに対し、アウトバウンド移動ではより遠距離帯に向かうほどこの年齢層の移動者の割合が増加傾向にある点などが注目される。なお、距離帯別の移動者の男女差については、年齢とクロスさせた結果から見ても特に特徴的な違いは認められなかった。さらに【付表3-1】～【付表6-3】からもわかるように、2012～15 年の間での年次間の差異はほとんど見られなかった。

なお、年齢・距離帯別の転出入超過状況については、表 10 でも見たように、20 歳代では 15～50 キロの全ての距離帯で特別区部への転出超過となっており、25～40 キロ圏の距離帯では 10 歳未満と 60 歳以上を除くほぼすべての年齢階級で転出超過（特別区部にとっての転入超過）という特徴が見られる。ただこの転出入超過については、【付表3-1】～【付表4-3】からもわかるように超過数の5から10倍規模での双方向の移動が存在する。その意味では、年齢・距離帯による転出入超過は、特別区部とその近隣周辺地区との間のネットの人口移動に関して一種特徴的な移動特性を表現している一方で、グロスとしては個々の年齢層において各距離帯と特別区部の間で大量の逆方向での移動が同時に存在している事実を示している。

今回、従来男女別までしか特定することができなかった特別区部と周辺地域との間での移動に関して、10 歳階級別とはいえ年齢属性要素を含んだ移動データを作成することで、限定的とはいえ移動距離と年齢層について新たな分析に光を当てることができた。各距離帯相互間の移動も含めた東京 50 キロ圏内の移動者の年齢特性については、機会を改めて考察することにした。

〔文献〕

- 大友篤(1996)『日本の人口移動』大蔵省印刷局
- 平井誠(2000)「人口移動統計の利用とその限界」『統計』第 51 巻第 5 号
- 小池司朗他(2003)「日本の大都市圏における人口動態と少子高齢化-メッシュデータを用いた距離帯別・沿線別分析-」厚生労働省科学研究費報告書『地理情報システムを用いた地域人口動態の規定要因に関する研究』(研究代表者小口高)
- 阿部隆(2005)「人口移動による東京都特別区部の構造変化」『統計』第 56 巻第 2 号
- 江崎雄治(2006)「首都圏における人口変動-郊外化の終焉と都心回帰-」『統計』第 57 巻第 4 号
- 小池司朗他(2010)「首都圏における時空間的人口変化-地域メッシュ統計を用いた人口動態分析」『人口問題研究』第 66 巻第 2 号
- 森博美(2015a)「90 年代以降の人口の都心回帰に関する一考察-人口移動 OD データによる地域特性分析-」『オケーショナルペーパー』法政大学日本統計研究所 No.52
- 森博美(2015b)「首都圏人口の都心回帰に見られる地域的特徴について」『オケーショナルペーパー』法政大学日本統計研究所 No.53
- 森博美(2015c)「人口の都心回帰期における都区人口移動の特徴について-平成 12、22 年国勢調査の移動人口から-」『オケーショナルペーパー』No.54
- 森博美(2015d)「首都圏への国内移動に見られる移動元と移動先との地域的關係について-平成 22 年国勢調査の東京 20km 圏への移動データを用いて-」『オケーショナルペーパー』No.56
- 森博美(2016a)「東京 50 キロ圏から都区部への移動者の移動先選択に見られる規則性について」『オケーショナルペーパー』No.57

- 森博美 (2016b) 「移動者による移動先地域選択に見られる規則性について」『研究所報』No.47
- 森博美 (2016c) 「人口転換以降の人口移動における規則性に関する一考察－平成 12、22 年国勢調査データによる東京 50 キロ圏から都区部への移動分析－」『研究所報』No.47
- 森博美 (2016d) 「小地域データから見た東京23区への移動者による移動先選択について(1)－東京都の市郡部から都区部への移動－」『オケージョナルペーパー』No.58
- 森博美 (2016e) 「移動選好度から見た東京60キロ圏から都区部への移動者の移動圏の地域特性について－東京 23 区における移動先選択パターンによる移動元のクラスタリング－」『経済志林』第 83 巻第 4 号
- 森博美 (2016f) 「移動選択指数から見た東京 60 キロ圏から特別区部への移動者の移動圏の地域特性について－東京 23 区における移動先選択パターンによる移動元のクラスタリング－」『オケージョナルペーパー』No.61
- 森博美 (2016g) 「ライフステージから見た世帯の空間分布について－東京 50 キロ圏を対象として－」『オケージョナルペーパー』No.62
- Ravenstein, E.G.,(1885 and 1898),”The Laws of Migration,” *Journal of the Statistical Society*, Vol.48, Vol.52

【付表1】 距離帯別市区町一覧

特別区部 (23)	15～20キロ帯 (22)	20～25キロ帯 (23)	25～30キロ帯 (22)
東京都 千代田区	埼玉県 さいたま市南区	埼玉県 さいたま市中央区	埼玉県 さいたま市西区
東京都 中央区	埼玉県 川口市	埼玉県 さいたま市桜区	埼玉県 さいたま市北区
東京都 港区	埼玉県 草加市	埼玉県 さいたま市浦和区	埼玉県 さいたま市大宮区
東京都 新宿区	埼玉県 蕨市	埼玉県 さいたま市緑区	埼玉県 さいたま市見沼区
東京都 文京区	埼玉県 戸田市	埼玉県 越谷市	埼玉県 さいたま市岩槻区
東京都 台東区	埼玉県 朝霞市	埼玉県 戸田市	埼玉県 所沢市
東京都 墨田区	埼玉県 和光市	埼玉県 志木市	埼玉県 吉川市
東京都 江東区	埼玉県 新座市	埼玉県 富士見市	埼玉県 ふじみ野市
東京都 品川区	埼玉県 八潮市	埼玉県 三郷市	埼玉県 入間郡三芳町
東京都 目黒区	千葉県 市川市	千葉県 船橋市	埼玉県 北葛飾郡松伏町
東京都 大田区	千葉県 浦安市	千葉県 松戸市	千葉県 習志野市
東京都 世田谷区	東京都 武蔵野市	東京都 府中市	千葉県 流山市
東京都 渋谷区	東京都 三鷹市	東京都 小金井市	千葉県 鎌ヶ谷市
東京都 中野区	東京都 調布市	東京都 小平市	東京都 国分寺市
東京都 杉並区	東京都 狛江市	東京都 東村山市	東京都 国立市
東京都 豊島区	東京都 西東京市	東京都 清瀬市	東京都 東大和市
東京都 北区	神奈川県 川崎市川崎区	東京都 東久留米市	東京都 多摩市
東京都 荒川区	神奈川県 川崎市幸区	東京都 稲城市	神奈川県 横浜市神奈川区
東京都 板橋区	神奈川県 川崎市中原区	神奈川県 横浜市鶴見区	神奈川県 横浜市西区
東京都 練馬区	神奈川県 川崎市高津区	神奈川県 横浜市港北区	神奈川県 横浜市中区
東京都 足立区	神奈川県 川崎市多摩区	神奈川県 横浜市青葉区	神奈川県 横浜市保土ヶ谷区
東京都 葛飾区	神奈川県 川崎市宮前区	神奈川県 横浜市都筑区	神奈川県 横浜市緑区
東京都 江戸川区		神奈川県 川崎市麻生区	

30～35キロ帯 (21)	35～40キロ帯 (23)	40～45キロ帯 (21)	45～50キロ帯 (20)
埼玉県 川越市	茨城県 取手市	茨城県 坂東市	茨城県 龍ヶ崎市
埼玉県 春日部市	茨城県 守谷市	茨城県 つくばみらい市	茨城県 常総市
埼玉県 狭山市	埼玉県 桶川市	茨城県 北相馬郡利根町	茨城県 猿島郡五霞町
埼玉県 上尾市	埼玉県 久喜市	埼玉県 北本市	茨城県 猿島郡境町
千葉県 千葉市花見川区	埼玉県 蓮田市	埼玉県 坂戸市	埼玉県 東松山市
千葉県 千葉市稲毛区	埼玉県 北足立郡伊奈町	埼玉県 幸手市	埼玉県 鴻巣市
千葉県 千葉市美浜区	埼玉県 比企郡川島町	埼玉県 鶴ヶ島市	埼玉県 入間郡毛呂山町
千葉県 野田市	埼玉県 南埼玉郡宮代町	埼玉県 日高市	埼玉県 比企郡吉見町
千葉県 柏市	埼玉県 南埼玉郡白岡町	千葉県 千葉市若葉区	埼玉県 比企郡鳩山町
千葉県 八千代市	埼玉県 北葛飾郡杉戸町	千葉県 木更津市	千葉県 千葉市緑区
千葉県 我孫子市	千葉県 千葉市中央区	千葉県 佐倉市	千葉県 市原市
千葉県 白井市	東京都 福生市	千葉県 四街道市	千葉県 印旛郡酒々井町
東京都 立川市	東京都 羽村市	千葉県 袖ヶ浦市	千葉県 印旛郡栄町
東京都 昭島市	東京都 西多摩郡瑞穂町	千葉県 印西市	東京都 青梅市
東京都 町田市	神奈川県 横浜市金沢区	東京都 八王子市	東京都 あきる野市
東京都 日野市	神奈川県 横浜市戸塚区	神奈川県 横浜市長区	東京都 西多摩郡日の出町
東京都 武蔵村山市	神奈川県 横浜市港南区	神奈川県 鎌倉市	神奈川県 茅ヶ崎市
神奈川県 横浜市南区	神奈川県 横浜市泉区	神奈川県 藤沢市	神奈川県 逗子市
神奈川県 横浜市磯子区	神奈川県 相模原市中央区	神奈川県 厚木市	神奈川県 三浦郡葉山町
神奈川県 横浜市旭区	神奈川県 相模原市南区	神奈川県 海老名市	神奈川県 高座郡寒川町
神奈川県 横浜市瀬谷区	神奈川県 大和市	神奈川県 愛甲郡愛川町	
	神奈川県 座間市		
	神奈川県 綾瀬市		

【付表2-1】 住民基本台帳による人口

男女計 2012年	総数	3月31日現在						
		0～9歳	10～19歳	20～29歳	30～39歳	40～49歳	50～59歳	60歳以上
特別区部	8,591,695	654,603	631,113	1,097,573	1,493,058	1,369,688	968,242	2,377,418
15～20キロ帯	4,247,683	382,966	374,802	527,866	723,300	694,643	470,256	1,073,850
20～25キロ帯	4,388,720	399,548	415,641	500,091	688,217	709,238	501,674	1,174,311
25～30キロ帯	2,861,823	247,044	257,760	321,892	436,582	441,530	332,197	824,818
30～35キロ帯	4,048,082	349,997	374,878	430,940	592,640	602,279	466,090	1,231,258
35～40キロ帯	2,812,814	242,394	262,842	305,259	414,053	422,039	332,181	834,046
40～45キロ帯	2,818,547	243,662	264,608	301,560	402,560	406,397	334,592	865,168
45～50キロ帯	1,514,797	128,163	147,544	159,684	204,654	212,490	192,603	469,658
2013年	総数	3月31日現在						
特別区部	8,966,891	680,950	654,063	1,169,352	1,553,740	1,476,761	1,011,814	2,420,211
15～20キロ帯	4,361,477	387,751	383,715	543,779	725,583	735,930	485,441	1,099,274
20～25キロ帯	4,481,961	403,156	423,706	508,719	684,919	746,140	513,615	1,201,701
25～30キロ帯	2,973,197	252,419	266,552	333,041	441,603	473,949	344,671	860,950
30～35キロ帯	4,109,692	349,292	380,624	432,294	583,484	636,257	468,567	1,259,168
35～40キロ帯	2,848,019	240,508	264,111	305,707	404,790	442,445	333,997	856,454
40～45キロ帯	2,861,071	244,342	267,939	301,749	396,415	430,016	334,012	886,596
45～50キロ帯	1,561,932	131,014	151,088	161,654	206,730	227,549	193,953	489,941
2014年	総数	1月1日現在						
特別区部	9,016,342	690,277	657,174	1,151,104	1,540,034	1,513,742	1,031,953	2,432,058
15～20キロ帯	4,381,615	389,262	384,608	535,708	712,430	753,177	495,910	1,110,516
20～25キロ帯	4,505,706	404,966	425,490	502,900	669,935	762,670	523,702	1,216,040
25～30キロ帯	2,984,212	252,518	267,055	328,010	431,542	485,807	348,720	870,550
30～35キロ帯	4,113,305	346,384	381,466	425,268	563,967	652,305	470,563	1,273,345
35～40キロ帯	2,849,976	238,493	263,481	300,387	392,790	452,806	335,413	866,601
40～45キロ帯	2,865,091	242,153	268,805	297,535	383,940	441,282	333,974	897,402
45～50キロ帯	1,560,525	129,511	150,050	158,837	200,499	232,139	192,788	496,698
2015年	総数	1月1日現在						
特別区部	9,102,598	703,613	659,259	1,153,629	1,524,823	1,546,121	1,067,435	2,447,718
15～20キロ帯	4,415,668	390,296	385,300	535,423	696,514	768,290	514,482	1,125,359
20～25キロ帯	4,529,840	404,596	424,894	501,047	650,305	773,887	540,972	1,234,134
25～30キロ帯	2,997,643	251,885	266,880	325,063	420,236	494,732	356,762	882,073
30～35キロ帯	4,118,303	341,976	380,517	419,154	542,259	665,756	477,717	1,290,915
35～40キロ帯	2,850,004	235,617	261,147	296,455	376,674	460,940	339,657	879,509
40～45キロ帯	2,865,410	238,786	267,673	291,786	368,846	450,345	336,346	911,628
45～50キロ帯	1,557,288	127,257	148,580	155,168	192,245	236,315	192,723	504,997
2012～15年計	総数	3月31日現在						
特別区部	35,677,526	2,729,443	2,601,609	4,571,658	6,111,655	5,906,312	4,079,444	9,677,405
15～20キロ帯	17,406,443	1,550,275	1,528,425	2,142,776	2,857,827	2,952,040	1,966,089	4,408,999
20～25キロ帯	17,906,227	1,612,266	1,689,731	2,012,757	2,693,376	2,991,935	2,079,963	4,826,186
25～30キロ帯	11,816,875	1,003,866	1,058,247	1,308,006	1,729,963	1,896,018	1,382,350	3,438,391
30～35キロ帯	16,389,382	1,387,649	1,517,485	1,707,656	2,282,350	2,556,597	1,882,937	5,054,686
35～40キロ帯	11,360,813	957,012	1,051,581	1,207,808	1,588,307	1,778,230	1,341,248	3,436,610
40～45キロ帯	11,410,119	968,943	1,069,025	1,192,630	1,551,761	1,728,040	1,338,924	3,560,794
45～50キロ帯	6,194,542	515,945	597,262	635,343	804,128	908,493	772,067	1,961,294

※年齢階級別の外国人住民数が非公表となる市区町村がある場合や年齢不詳者がある場合は、年齢階級毎の合計と総数が一致しないことがある。

【付表2-2】住民基本台帳による人口

男		3月31日現在						
2012年	総数	0～9歳	10～19歳	20～29歳	30～39歳	40～49歳	50～59歳	60歳以上
特別区部	4,243,001	335,586	322,140	558,168	765,907	706,707	500,035	1,054,458
15～20キロ帯	2,158,001	196,725	191,630	275,978	381,244	370,573	247,352	494,499
20～25キロ帯	2,201,601	204,912	213,154	257,946	356,575	371,596	257,888	539,530
25～30キロ帯	1,434,231	126,327	131,817	166,901	226,495	231,976	170,613	380,102
30～35キロ帯	2,019,692	179,354	191,581	223,047	308,295	315,871	234,695	566,849
35～40キロ帯	1,412,424	124,723	134,690	157,283	216,509	221,850	169,347	388,022
40～45キロ帯	1,411,739	124,893	136,420	158,289	209,073	213,196	168,629	401,239
45～50キロ帯	756,923	65,387	75,659	82,693	106,268	110,783	97,731	218,402
2013年		3月31日現在						
2013年	総数	0～9歳	10～19歳	20～29歳	30～39歳	40～49歳	50～59歳	60歳以上
特別区部	4,419,467	348,978	333,992	590,819	795,517	754,987	519,950	1,075,224
15～20キロ帯	2,207,609	198,987	196,171	282,921	380,390	388,401	254,971	505,767
20～25キロ帯	2,241,864	206,831	217,324	261,183	353,201	387,743	264,295	551,286
25～30キロ帯	1,485,601	129,238	136,137	171,681	228,072	247,031	176,963	396,475
30～35キロ帯	2,044,676	179,252	194,468	222,519	302,267	331,137	236,546	578,485
35～40キロ帯	1,425,442	123,603	135,124	156,918	210,867	231,024	170,088	397,815
40～45キロ帯	1,430,689	125,424	138,050	158,515	205,018	224,430	168,683	410,568
45～50キロ帯	779,319	66,693	77,494	84,284	106,771	117,806	98,294	227,977
2014年		1月1日現在						
2014年	総数	0～9歳	10～19歳	20～29歳	30～39歳	40～49歳	50～59歳	60歳以上
特別区部	4,443,965	353,444	335,664	581,957	788,842	772,746	530,415	1,080,897
15～20キロ帯	2,215,937	199,859	196,750	277,981	373,086	396,705	261,034	510,521
20～25キロ帯	2,252,375	207,762	218,208	258,070	345,204	395,665	270,299	557,167
25～30キロ帯	1,490,755	129,363	136,410	169,178	222,838	252,914	179,517	400,532
30～35キロ帯	2,045,746	177,728	194,991	219,293	291,829	338,956	238,718	584,228
35～40キロ帯	1,425,900	122,691	134,790	154,432	204,379	236,125	171,366	402,115
40～45キロ帯	1,432,618	124,362	138,495	156,631	198,659	230,056	169,206	415,209
45～50キロ帯	778,676	65,988	76,869	83,134	103,446	120,178	97,898	231,163
2015年		1月1日現在						
2015年	総数	0～9歳	10～19歳	20～29歳	30～39歳	40～49歳	50～59歳	60歳以上
特別区部	4,485,889	360,151	336,898	583,469	780,739	787,239	548,627	1,088,766
15～20キロ帯	2,231,073	200,563	197,082	277,356	363,872	403,576	271,451	517,172
20～25キロ帯	2,262,778	207,664	217,987	256,731	335,053	400,471	279,871	565,000
25～30キロ帯	1,496,700	129,266	136,465	167,750	216,914	256,655	184,263	405,384
30～35キロ帯	2,046,906	175,611	194,241	216,257	280,419	345,690	243,302	591,382
35～40キロ帯	1,424,628	121,007	133,622	152,492	195,708	240,322	174,098	407,377
40～45キロ帯	1,432,422	122,627	137,911	154,011	190,853	234,713	171,022	421,285
45～50キロ帯	776,765	64,844	76,044	81,284	99,326	122,343	97,960	234,964
2012～15年計								
2012～15年計	総数	0～9歳	10～19歳	20～29歳	30～39歳	40～49歳	50～59歳	60歳以上
特別区部	17,592,322	1,398,159	1,328,694	2,314,413	3,131,005	3,021,679	2,099,027	4,299,345
15～20キロ帯	8,812,620	796,134	781,633	1,114,236	1,498,592	1,559,255	1,034,808	2,027,959
20～25キロ帯	8,958,618	827,169	866,673	1,033,930	1,390,033	1,555,475	1,072,353	2,212,983
25～30キロ帯	5,907,287	514,194	540,829	675,510	894,319	988,576	711,356	1,582,493
30～35キロ帯	8,157,020	711,945	775,281	881,116	1,182,810	1,331,654	953,261	2,320,944
35～40キロ帯	5,688,394	492,024	538,226	621,125	827,463	929,321	684,899	1,595,329
40～45キロ帯	5,707,468	497,306	550,876	627,446	803,603	902,395	677,540	1,648,301
45～50キロ帯	3,091,683	262,912	306,066	331,395	415,811	471,110	391,883	912,506

※年齢階級別の外国人住民数が非公表となる市区町村がある場合や年齢不詳者がある場合は、年齢階級毎の合計と総数が一致しないことがある。

【付表2-3】住民基本台帳による人口

女		3月31日現在							
2012年	総数	0～9歳	10～19歳	20～29歳	30～39歳	40～49歳	50～59歳	60歳以上	
特別区部	4,348,694	319,017	308,973	539,405	727,151	662,981	468,207	1,322,960	
15～20キロ帯	2,089,682	186,241	183,172	251,888	342,056	324,070	222,904	579,351	
20～25キロ帯	2,187,119	194,636	202,487	242,145	331,642	337,642	243,786	634,781	
25～30キロ帯	1,427,592	120,717	125,943	154,991	210,087	209,554	161,584	444,716	
30～35キロ帯	2,028,390	170,643	183,297	207,893	284,345	286,408	231,395	664,409	
35～40キロ帯	1,400,390	117,671	128,152	147,976	197,544	200,189	162,834	446,024	
40～45キロ帯	1,406,808	118,769	128,188	143,271	193,487	193,201	165,963	463,929	
45～50キロ帯	757,874	62,776	71,885	76,991	98,386	101,707	94,872	251,256	
2013年		3月31日現在							
2013年	総数	0～9歳	10～19歳	20～29歳	30～39歳	40～49歳	50～59歳	60歳以上	
特別区部	4,547,424	331,972	320,071	578,533	758,223	721,774	491,864	1,344,987	
15～20キロ帯	2,153,868	188,764	187,544	260,858	345,193	347,529	230,470	593,507	
20～25キロ帯	2,240,097	196,325	206,382	247,536	331,718	358,397	249,320	650,415	
25～30キロ帯	1,487,596	123,181	130,415	161,360	213,531	226,918	167,708	464,475	
30～35キロ帯	2,065,016	170,040	186,156	209,775	281,217	305,120	232,021	680,683	
35～40キロ帯	1,422,577	116,905	128,987	148,789	193,923	211,421	163,909	458,639	
40～45キロ帯	1,430,382	118,918	129,889	143,234	191,397	205,586	165,329	476,028	
45～50キロ帯	782,613	64,321	73,594	77,370	99,959	109,743	95,659	261,964	
2014年		1月1日現在							
2014年	総数	0～9歳	10～19歳	20～29歳	30～39歳	40～49歳	50～59歳	60歳以上	
特別区部	4,572,377	336,833	321,510	569,147	751,192	740,996	501,538	1,351,161	
15～20キロ帯	2,165,678	189,403	187,858	257,727	339,344	356,472	234,876	599,995	
20～25キロ帯	2,253,331	197,204	207,282	244,830	324,731	367,005	253,403	658,873	
25～30キロ帯	1,493,457	123,155	130,645	158,832	208,704	232,893	169,203	470,018	
30～35キロ帯	2,067,559	168,656	186,475	205,975	272,138	313,349	231,845	689,117	
35～40キロ帯	1,424,076	115,802	128,691	145,955	188,411	216,681	164,047	464,486	
40～45キロ帯	1,432,473	117,791	130,310	140,904	185,281	211,226	164,768	482,193	
45～50キロ帯	781,849	63,523	73,181	75,703	97,053	111,961	94,890	265,535	
2015年		1月1日現在							
2015年	総数	0～9歳	10～19歳	20～29歳	30～39歳	40～49歳	50～59歳	60歳以上	
特別区部	4,616,709	343,462	322,361	570,160	744,084	758,882	518,808	1,358,952	
15～20キロ帯	2,184,595	189,733	188,218	258,067	332,642	364,714	243,031	608,187	
20～25キロ帯	2,267,062	196,932	206,907	244,316	315,252	373,416	261,101	669,134	
25～30キロ帯	1,500,943	122,619	130,415	157,313	203,322	238,077	172,499	476,689	
30～35キロ帯	2,071,397	166,365	186,276	202,897	261,840	320,066	234,415	699,533	
35～40キロ帯	1,425,376	114,610	127,525	143,963	180,966	220,618	165,559	472,132	
40～45キロ帯	1,432,988	116,159	129,762	137,775	177,993	215,632	165,324	490,343	
45～50キロ帯	780,523	62,413	72,536	73,884	92,919	113,972	94,763	270,033	
2012～15年計									
2012～15年計	総数	0～9歳	10～19歳	20～29歳	30～39歳	40～49歳	50～59歳	60歳以上	
特別区部	18,085,204	1,331,284	1,272,915	2,257,245	2,980,650	2,884,633	1,980,417	5,378,060	
15～20キロ帯	8,593,823	754,141	746,792	1,028,540	1,359,235	1,392,785	931,281	2,381,040	
20～25キロ帯	8,947,609	785,097	823,058	978,827	1,303,343	1,436,460	1,007,610	2,613,203	
25～30キロ帯	5,909,588	489,672	517,418	632,496	835,644	907,442	670,994	1,855,898	
30～35キロ帯	8,232,362	675,704	742,204	826,540	1,099,540	1,224,943	929,676	2,733,742	
35～40キロ帯	5,672,419	464,988	513,355	586,683	760,844	848,909	656,349	1,841,281	
40～45キロ帯	5,702,651	471,637	518,149	565,184	748,158	825,645	661,384	1,912,493	
45～50キロ帯	3,102,859	253,033	291,196	303,948	388,317	437,383	380,184	1,048,788	

※年齢階級別の外国人住民数が非公表となる市区町村がある場合や年齢不詳者がある場合は、年齢階級毎の合計と総数が一致しないことがある。

【付表3-1】 住民基本台帳による特別区部への移動者数(インバウンド移動)

男女計									
2012年	総数	0～9歳	10～19歳	20～29歳	30～39歳	40～49歳	50～59歳	60歳以上	
特別区部	240,819	15,744	8,098	78,413	79,827	29,836	13,346	15,555	
15～20キロ帯	57,788	3,637	1,795	22,512	18,206	6,331	2,533	2,774	
20～25キロ帯	40,490	2,181	1,405	17,234	11,704	3,925	1,916	2,125	
25～30キロ帯	20,758	1,043	643	8,884	6,229	1,993	878	1,088	
30～35キロ帯	23,200	1,107	811	9,768	6,704	2,327	1,008	1,475	
35～40キロ帯	12,767	620	374	5,766	3,619	1,238	529	621	
40～45キロ帯	13,399	528	534	6,317	3,346	1,216	591	867	
45～50キロ帯	5,294	206	219	2,496	1,325	456	233	359	
2013年	総数	0～9歳	10～19歳	20～29歳	30～39歳	40～49歳	50～59歳	60歳以上	
特別区部	241,918	15,392	8,434	78,162	78,882	31,101	13,930	16,017	
15～20キロ帯	57,519	3,601	1,916	22,094	17,898	6,507	2,642	2,861	
20～25キロ帯	39,951	1,991	1,388	16,852	11,401	4,185	1,900	2,234	
25～30キロ帯	20,799	1,022	658	8,976	5,939	2,139	963	1,101	
30～35キロ帯	23,191	1,060	868	9,845	6,481	2,438	1,088	1,411	
35～40キロ帯	12,988	596	393	5,856	3,641	1,207	556	739	
40～45キロ帯	13,416	533	605	6,333	3,304	1,221	559	861	
45～50キロ帯	5,630	232	247	2,702	1,328	483	285	353	
2014年	総数	0～9歳	10～19歳	20～29歳	30～39歳	40～49歳	50～59歳	60歳以上	
特別区部	236,982	15,199	8,218	75,873	77,744	31,282	13,464	15,202	
15～20キロ帯	55,161	3,457	1,808	21,427	16,925	6,189	2,587	2,768	
20～25キロ帯	38,939	2,049	1,447	16,228	10,871	4,191	1,985	2,168	
25～30キロ帯	20,699	1,008	632	8,798	5,944	2,229	1,007	1,081	
30～35キロ帯	22,399	1,050	799	9,611	6,141	2,343	1,039	1,416	
35～40キロ帯	12,749	585	411	5,807	3,526	1,239	524	657	
40～45キロ帯	13,285	527	538	6,273	3,306	1,225	558	858	
45～50キロ帯	5,555	187	226	2,675	1,295	486	269	416	
2015年	総数	0～9歳	10～19歳	20～29歳	30～39歳	40～49歳	50～59歳	60歳以上	
特別区部	247,786	15,697	8,171	79,405	81,344	32,353	14,724	16,092	
15～20キロ帯	57,411	3,397	1,783	22,301	17,456	6,711	2,863	2,898	
20～25キロ帯	41,892	2,209	1,563	17,703	11,533	4,553	2,114	2,217	
25～30キロ帯	21,839	927	653	9,537	6,151	2,365	1,060	1,146	
30～35キロ帯	23,469	1,025	811	10,125	6,245	2,484	1,239	1,540	
35～40キロ帯	13,355	570	420	6,094	3,584	1,356	600	731	
40～45キロ帯	14,142	519	539	6,808	3,359	1,294	681	942	
45～50キロ帯	5,780	191	241	2,763	1,342	517	316	410	
2012～15年計	総数	0～9歳	10～19歳	20～29歳	30～39歳	40～49歳	50～59歳	60歳以上	
特別区部	967,505	62,032	32,921	311,853	317,797	124,572	55,464	62,866	
15～20キロ帯	227,879	14,092	7,302	88,334	70,485	25,738	10,625	11,301	
20～25キロ帯	161,272	8,430	5,803	68,017	45,509	16,854	7,915	8,744	
25～30キロ帯	84,095	4,000	2,586	36,195	24,263	8,726	3,908	4,416	
30～35キロ帯	92,259	4,242	3,289	39,349	25,571	9,592	4,374	5,842	
35～40キロ帯	51,859	2,371	1,598	23,523	14,370	5,040	2,209	2,748	
40～45キロ帯	54,242	2,107	2,216	25,731	13,315	4,956	2,389	3,528	
45～50キロ帯	22,259	816	933	10,636	5,290	1,942	1,103	1,538	

【付表3-2】 住民基本台帳による特別区部への移動者数(インバウンド移動)

男								
2012年	総数	0～9歳	10～19歳	20～29歳	30～39歳	40～49歳	50～59歳	60歳以上
特別区部	124,818	7,878	4,001	38,258	42,355	16,569	7,881	7,876
15～20キロ帯	30,660	1,841	893	11,511	9,861	3,710	1,475	1,369
20～25キロ帯	21,660	1,085	748	9,272	6,161	2,238	1,145	1,011
25～30キロ帯	10,971	524	339	4,560	3,347	1,160	512	529
30～35キロ帯	12,071	575	440	4,929	3,517	1,331	595	684
35～40キロ帯	6,549	298	191	2,891	1,877	699	322	271
40～45キロ帯	6,988	257	271	3,275	1,735	699	332	419
45～50キロ帯	2,674	119	100	1,272	624	257	142	160
2013年	総数	0～9歳	10～19歳	20～29歳	30～39歳	40～49歳	50～59歳	60歳以上
特別区部	124,679	7,729	4,100	38,038	41,524	17,187	8,076	8,025
15～20キロ帯	30,295	1,781	958	11,216	9,700	3,728	1,529	1,383
20～25キロ帯	21,048	961	762	8,889	5,941	2,387	1,079	1,029
25～30キロ帯	10,896	487	338	4,607	3,154	1,211	561	538
30～35キロ帯	11,974	557	456	4,932	3,388	1,358	640	643
35～40キロ帯	6,826	317	196	2,963	1,941	716	347	346
40～45キロ帯	6,971	264	308	3,293	1,695	697	332	382
45～50キロ帯	2,834	111	128	1,336	660	253	181	165
2014年	総数	0～9歳	10～19歳	20～29歳	30～39歳	40～49歳	50～59歳	60歳以上
特別区部	122,012	7,732	4,005	36,739	40,983	17,234	7,808	7,511
15～20キロ帯	28,847	1,751	883	10,649	9,236	3,554	1,483	1,291
20～25キロ帯	20,371	1,061	726	8,405	5,641	2,380	1,155	1,003
25～30キロ帯	10,808	524	339	4,464	3,139	1,244	605	493
30～35キロ帯	11,324	491	409	4,756	3,130	1,335	578	625
35～40キロ帯	6,635	322	200	2,955	1,812	709	326	311
40～45キロ帯	6,907	255	305	3,268	1,672	668	323	416
45～50キロ帯	2,738	103	116	1,313	604	272	153	177
2015年	総数	0～9歳	10～19歳	20～29歳	30～39歳	40～49歳	50～59歳	60歳以上
特別区部	127,209	7,883	3,949	38,211	42,832	17,889	8,377	8,068
15～20キロ帯	29,966	1,682	885	10,961	9,489	3,854	1,666	1,428
20～25キロ帯	22,091	1,064	840	9,212	6,119	2,574	1,206	1,076
25～30キロ帯	11,397	478	338	4,821	3,207	1,364	616	573
30～35キロ帯	12,021	513	404	5,063	3,167	1,421	732	721
35～40キロ帯	6,836	294	205	3,019	1,877	741	370	330
40～45キロ帯	7,398	261	293	3,565	1,713	727	405	434
45～50キロ帯	2,899	97	124	1,344	665	296	179	194
2012～15年計	総数	0～9歳	10～19歳	20～29歳	30～39歳	40～49歳	50～59歳	60歳以上
特別区部	498,718	31,222	16,055	151,246	167,694	68,879	32,142	31,480
15～20キロ帯	119,768	7,055	3,619	44,337	38,286	14,846	6,153	5,471
20～25キロ帯	85,170	4,171	3,076	35,778	23,862	9,579	4,585	4,119
25～30キロ帯	44,072	2,013	1,354	18,452	12,847	4,979	2,294	2,133
30～35キロ帯	47,390	2,136	1,709	19,680	13,202	5,445	2,545	2,673
35～40キロ帯	26,846	1,231	792	11,828	7,507	2,865	1,365	1,258
40～45キロ帯	28,264	1,037	1,177	13,401	6,815	2,791	1,392	1,651
45～50キロ帯	11,145	430	468	5,265	2,553	1,078	655	696

【付表3-3】 住民基本台帳による特別区部への移動者数(インバウンド移動)

女								
2012年	総数	0～9歳	10～19歳	20～29歳	30～39歳	40～49歳	50～59歳	60歳以上
特別区部	116,001	7,866	4,097	40,155	37,472	13,267	5,465	7,679
15～20キロ帯	27,128	1,796	902	11,001	8,345	2,621	1,058	1,405
20～25キロ帯	18,830	1,096	657	7,962	5,543	1,687	771	1,114
25～30キロ帯	9,787	519	304	4,324	2,882	833	366	559
30～35キロ帯	11,129	532	371	4,839	3,187	996	413	791
35～40キロ帯	6,218	322	183	2,875	1,742	539	207	350
40～45キロ帯	6,411	271	263	3,042	1,611	517	259	448
45～50キロ帯	2,620	87	119	1,224	701	199	91	199
2013年	総数	0～9歳	10～19歳	20～29歳	30～39歳	40～49歳	50～59歳	60歳以上
特別区部	117,239	7,663	4,334	40,124	37,358	13,914	5,854	7,992
15～20キロ帯	27,224	1,820	958	10,878	8,198	2,779	1,113	1,478
20～25キロ帯	18,903	1,030	626	7,963	5,460	1,798	821	1,205
25～30キロ帯	9,903	535	320	4,369	2,785	928	402	563
30～35キロ帯	11,217	503	412	4,913	3,093	1,080	448	768
35～40キロ帯	6,162	279	197	2,893	1,700	491	209	393
40～45キロ帯	6,445	269	297	3,040	1,609	524	227	479
45～50キロ帯	2,796	121	119	1,366	668	230	104	188
2014年	総数	0～9歳	10～19歳	20～29歳	30～39歳	40～49歳	50～59歳	60歳以上
特別区部	114,970	7,467	4,213	39,134	36,761	14,048	5,656	7,691
15～20キロ帯	26,314	1,706	925	10,778	7,689	2,635	1,104	1,477
20～25キロ帯	18,568	988	721	7,823	5,230	1,811	830	1,165
25～30キロ帯	9,891	484	293	4,334	2,805	985	402	588
30～35キロ帯	11,075	559	390	4,855	3,011	1,008	461	791
35～40キロ帯	6,114	263	211	2,852	1,714	530	198	346
40～45キロ帯	6,378	272	233	3,005	1,634	557	235	442
45～50キロ帯	2,817	84	110	1,362	691	214	116	239
2015年	総数	0～9歳	10～19歳	20～29歳	30～39歳	40～49歳	50～59歳	60歳以上
特別区部	120,577	7,814	4,222	41,194	38,512	14,464	6,347	8,024
15～20キロ帯	27,445	1,715	898	11,340	7,967	2,857	1,197	1,470
20～25キロ帯	19,801	1,145	723	8,491	5,414	1,979	908	1,141
25～30キロ帯	10,442	449	315	4,716	2,944	1,001	444	573
30～35キロ帯	11,448	512	407	5,062	3,078	1,063	507	819
35～40キロ帯	6,519	276	215	3,075	1,707	615	230	401
40～45キロ帯	6,744	258	246	3,243	1,646	567	276	508
45～50キロ帯	2,881	94	117	1,419	677	221	137	216
2012～15年計	総数	0～9歳	10～19歳	20～29歳	30～39歳	40～49歳	50～59歳	60歳以上
特別区部	468,787	30,810	16,866	160,607	150,103	55,693	23,322	31,386
15～20キロ帯	108,111	7,037	3,683	43,997	32,199	10,892	4,472	5,830
20～25キロ帯	76,102	4,259	2,727	32,239	21,647	7,275	3,330	4,625
25～30キロ帯	40,023	1,987	1,232	17,743	11,416	3,747	1,614	2,283
30～35キロ帯	44,869	2,106	1,580	19,669	12,369	4,147	1,829	3,169
35～40キロ帯	25,013	1,140	806	11,695	6,863	2,175	844	1,490
40～45キロ帯	25,978	1,070	1,039	12,330	6,500	2,165	997	1,877
45～50キロ帯	11,114	386	465	5,371	2,737	864	448	842

【付表4-1】 住民基本台帳による特別区部からの移動者数(アウトバウンド移動)

男女計									
2012年	総数	0～9歳	10～19歳	20～29歳	30～39歳	40～49歳	50～59歳	60歳以上	
特別区部	240,819	15,744	8,098	78,413	79,827	29,836	13,346	15,555	
15～20キロ帯	57,732	4,035	1,855	20,262	18,715	5,977	2,911	3,977	
20～25キロ帯	38,670	3,422	1,159	12,610	12,289	3,925	1,950	3,315	
25～30キロ帯	18,525	1,558	502	6,249	5,790	1,963	916	1,513	
30～35キロ帯	18,008	1,551	567	5,610	5,163	1,932	946	2,239	
35～40キロ帯	9,641	784	260	3,314	2,808	971	482	1,022	
40～45キロ帯	11,024	981	503	3,075	3,016	1,245	611	1,592	
45～50キロ帯	4,784	409	136	1,211	1,224	521	255	1,028	
2013年	総数	0～9歳	10～19歳	20～29歳	30～39歳	40～49歳	50～59歳	60歳以上	
特別区部	241,918	15,392	8,434	78,162	78,882	31,101	13,930	16,017	
15～20キロ帯	58,623	4,091	1,926	20,513	18,970	6,125	3,051	3,947	
20～25キロ帯	39,215	3,593	1,313	12,627	12,197	4,017	2,098	3,370	
25～30キロ帯	18,741	1,592	529	6,182	5,870	1,969	981	1,618	
30～35キロ帯	18,664	1,679	640	5,775	5,330	1,988	1,008	2,244	
35～40キロ帯	9,772	791	262	3,346	2,806	970	501	1,096	
40～45キロ帯	10,682	870	501	2,985	2,951	1,273	626	1,476	
45～50キロ帯	4,610	416	113	1,211	1,160	508	257	945	
2014年	総数	0～9歳	10～19歳	20～29歳	30～39歳	40～49歳	50～59歳	60歳以上	
特別区部	236,982	15,199	8,218	75,873	77,744	31,282	13,464	15,202	
15～20キロ帯	59,116	4,233	1,818	20,581	19,021	6,490	2,971	4,001	
20～25キロ帯	36,919	3,172	1,222	12,088	11,425	4,058	1,826	3,128	
25～30キロ帯	19,442	1,704	573	6,411	6,142	2,092	1,000	1,520	
30～35キロ帯	18,571	1,586	596	5,752	5,273	2,079	1,034	2,251	
35～40キロ帯	9,436	703	253	3,159	2,748	1,055	508	1,010	
40～45キロ帯	10,613	875	448	3,081	2,813	1,253	653	1,490	
45～50キロ帯	4,472	351	116	1,179	1,116	485	278	947	
2015年	総数	0～9歳	10～19歳	20～29歳	30～39歳	40～49歳	50～59歳	60歳以上	
特別区部	247,786	15,697	8,171	79,405	81,344	32,353	14,724	16,092	
15～20キロ帯	61,842	4,547	1,854	21,477	19,824	6,726	3,278	4,136	
20～25キロ帯	39,884	3,504	1,254	12,956	12,307	4,351	2,207	3,305	
25～30キロ帯	20,296	1,750	547	6,674	6,323	2,278	1,083	1,641	
30～35キロ帯	19,582	1,659	616	6,037	5,647	2,245	1,110	2,268	
35～40キロ帯	9,986	783	250	3,467	2,654	1,169	529	1,134	
40～45キロ帯	11,441	992	489	3,334	3,003	1,413	740	1,470	
45～50キロ帯	5,101	441	146	1,372	1,175	641	355	971	
2012～15年計	総数	0～9歳	10～19歳	20～29歳	30～39歳	40～49歳	50～59歳	60歳以上	
特別区部	967,505	62,032	32,921	311,853	317,797	124,572	55,464	62,866	
15～20キロ帯	237,313	16,906	7,453	82,833	76,530	25,318	12,211	16,061	
20～25キロ帯	154,688	13,691	4,948	50,281	48,218	16,351	8,081	13,118	
25～30キロ帯	77,004	6,604	2,151	25,516	24,125	8,302	3,980	6,292	
30～35キロ帯	74,825	6,475	2,419	23,174	21,413	8,244	4,098	9,002	
35～40キロ帯	38,835	3,061	1,025	13,286	11,016	4,165	2,020	4,262	
40～45キロ帯	43,760	3,718	1,941	12,475	11,783	5,184	2,630	6,028	
45～50キロ帯	18,967	1,617	511	4,973	4,675	2,155	1,145	3,891	

【付表4-2】 住民基本台帳による特別区部からの移動者数(アウトバウンド移動)

男								
2012年	総数	0～9歳	10～19歳	20～29歳	30～39歳	40～49歳	50～59歳	60歳以上
特別区部	124,818	7,878	4,001	38,258	42,355	16,569	7,881	7,876
15～20キロ帯	30,263	2,033	878	10,144	10,271	3,492	1,632	1,813
20～25キロ帯	20,057	1,750	585	6,321	6,534	2,278	1,064	1,525
25～30キロ帯	9,660	770	245	3,271	3,037	1,126	524	671
30～35キロ帯	9,361	786	286	2,857	2,757	1,157	539	979
35～40キロ帯	5,007	396	132	1,710	1,500	577	280	412
40～45キロ帯	5,741	496	310	1,628	1,504	725	348	730
45～50キロ帯	2,398	216	72	635	597	297	150	431
2013年	総数	0～9歳	10～19歳	20～29歳	30～39歳	40～49歳	50～59歳	60歳以上
特別区部	124,679	7,729	4,100	38,038	41,524	17,187	8,076	8,025
15～20キロ帯	30,772	2,120	945	10,213	10,369	3,524	1,761	1,840
20～25キロ帯	20,183	1,802	665	6,326	6,483	2,292	1,152	1,463
25～30キロ帯	9,860	842	261	3,145	3,135	1,189	559	729
30～35キロ帯	9,672	862	319	3,014	2,746	1,158	580	993
35～40キロ帯	5,061	393	120	1,702	1,490	561	308	487
40～45キロ帯	5,573	445	288	1,558	1,511	737	368	666
45～50キロ帯	2,243	228	56	600	557	265	146	391
2014年	総数	0～9歳	10～19歳	20～29歳	30～39歳	40～49歳	50～59歳	60歳以上
特別区部	122,012	7,732	4,005	36,739	40,983	17,234	7,808	7,511
15～20キロ帯	30,609	2,168	855	10,056	10,211	3,794	1,672	1,852
20～25キロ帯	19,092	1,651	620	5,997	6,044	2,382	1,039	1,359
25～30キロ帯	10,212	879	304	3,314	3,213	1,226	588	688
30～35キロ帯	9,743	810	323	2,974	2,786	1,278	583	989
35～40キロ帯	4,964	376	124	1,642	1,472	604	304	442
40～45キロ帯	5,547	435	250	1,641	1,447	715	374	685
45～50キロ帯	2,208	179	61	607	544	264	175	378
2015年	総数	0～9歳	10～19歳	20～29歳	30～39歳	40～49歳	50～59歳	60歳以上
特別区部	127,209	7,883	3,949	38,211	42,832	17,889	8,377	8,068
15～20キロ帯	32,260	2,293	941	10,634	10,751	3,934	1,845	1,862
20～25キロ帯	20,681	1,798	641	6,508	6,478	2,500	1,275	1,481
25～30キロ帯	10,622	925	290	3,391	3,347	1,323	613	733
30～35キロ帯	10,211	856	331	3,057	3,010	1,325	620	1,012
35～40キロ帯	5,188	390	125	1,760	1,384	723	308	498
40～45キロ帯	6,107	513	282	1,841	1,498	864	441	668
45～50キロ帯	2,583	220	77	692	599	366	220	409
2012～15年計	総数	0～9歳	10～19歳	20～29歳	30～39歳	40～49歳	50～59歳	60歳以上
特別区部	498,718	31,222	16,055	151,246	167,694	68,879	32,142	31,480
15～20キロ帯	123,904	8,614	3,619	41,047	41,602	14,744	6,910	7,367
20～25キロ帯	80,013	7,001	2,511	25,152	25,539	9,452	4,530	5,828
25～30キロ帯	40,354	3,416	1,100	13,121	12,732	4,864	2,284	2,821
30～35キロ帯	38,987	3,314	1,259	11,902	11,299	4,918	2,322	3,973
35～40キロ帯	20,220	1,555	501	6,814	5,846	2,465	1,200	1,839
40～45キロ帯	22,968	1,889	1,130	6,668	5,960	3,041	1,531	2,749
45～50キロ帯	9,432	843	266	2,534	2,297	1,192	691	1,609

【付表4-3】 住民基本台帳による特別区部からの移動者数(アウトバウンド移動)

女								
2012年	総数	0～9歳	10～19歳	20～29歳	30～39歳	40～49歳	50～59歳	60歳以上
特別区部	116,001	7,866	4,097	40,155	37,472	13,267	5,465	7,679
15～20キロ帯	27,469	2,002	977	10,118	8,444	2,485	1,279	2,164
20～25キロ帯	18,613	1,672	574	6,289	5,755	1,647	886	1,790
25～30キロ帯	8,865	788	257	2,978	2,753	837	392	842
30～35キロ帯	8,647	765	281	2,753	2,406	775	407	1,260
35～40キロ帯	4,634	388	128	1,604	1,308	394	202	610
40～45キロ帯	5,283	485	193	1,447	1,512	520	263	862
45～50キロ帯	2,386	193	64	576	627	224	105	597
2013年	総数	0～9歳	10～19歳	20～29歳	30～39歳	40～49歳	50～59歳	60歳以上
特別区部	117,239	7,663	4,334	40,124	37,358	13,914	5,854	7,992
15～20キロ帯	27,851	1,971	981	10,300	8,601	2,601	1,290	2,107
20～25キロ帯	19,032	1,791	648	6,301	5,714	1,725	946	1,907
25～30キロ帯	8,881	750	268	3,037	2,735	780	422	889
30～35キロ帯	8,992	817	321	2,761	2,584	830	428	1,251
35～40キロ帯	4,711	398	142	1,644	1,316	409	193	609
40～45キロ帯	5,109	425	213	1,427	1,440	536	258	810
45～50キロ帯	2,367	188	57	611	603	243	111	554
2014年	総数	0～9歳	10～19歳	20～29歳	30～39歳	40～49歳	50～59歳	60歳以上
特別区部	114,970	7,467	4,213	39,134	36,761	14,048	5,656	7,691
15～20キロ帯	28,507	2,065	963	10,525	8,810	2,696	1,299	2,149
20～25キロ帯	17,827	1,521	602	6,091	5,381	1,676	787	1,769
25～30キロ帯	9,230	825	269	3,097	2,929	866	412	832
30～35キロ帯	8,828	776	273	2,778	2,487	801	451	1,262
35～40キロ帯	4,472	327	129	1,517	1,276	451	204	568
40～45キロ帯	5,066	440	198	1,440	1,366	538	279	805
45～50キロ帯	2,264	172	55	572	572	221	103	569
2015年	総数	0～9歳	10～19歳	20～29歳	30～39歳	40～49歳	50～59歳	60歳以上
特別区部	120,577	7,814	4,222	41,194	38,512	14,464	6,347	8,024
15～20キロ帯	29,582	2,254	913	10,843	9,073	2,792	1,433	2,274
20～25キロ帯	19,203	1,706	613	6,448	5,829	1,851	932	1,824
25～30キロ帯	9,674	825	257	3,283	2,976	955	470	908
30～35キロ帯	9,371	803	285	2,980	2,637	920	490	1,256
35～40キロ帯	4,798	393	125	1,707	1,270	446	221	636
40～45キロ帯	5,334	479	207	1,493	1,505	549	299	802
45～50キロ帯	2,518	221	69	680	576	275	135	562
2012～15年計	総数	0～9歳	10～19歳	20～29歳	30～39歳	40～49歳	50～59歳	60歳以上
特別区部	468,787	30,810	16,866	160,607	150,103	55,693	23,322	31,386
15～20キロ帯	113,409	8,292	3,834	41,786	34,928	10,574	5,301	8,694
20～25キロ帯	74,675	6,690	2,437	25,129	22,679	6,899	3,551	7,290
25～30キロ帯	36,650	3,188	1,051	12,395	11,393	3,438	1,696	3,471
30～35キロ帯	35,838	3,161	1,160	11,272	10,114	3,326	1,776	5,029
35～40キロ帯	18,615	1,506	524	6,472	5,170	1,700	820	2,423
40～45キロ帯	20,792	1,829	811	5,807	5,823	2,143	1,099	3,279
45～50キロ帯	9,535	774	245	2,439	2,378	963	454	2,282

【付表5-1】 住民基本台帳による移動元人口に対する特別区部への移動者率

男女計								
2012年	総数	0～9歳	10～19歳	20～29歳	30～39歳	40～49歳	50～59歳	60歳以上
特別区部	2.80	2.41	1.28	7.14	5.35	2.18	1.38	0.65
15～20キロ帯	1.36	0.95	0.48	4.26	2.52	0.91	0.54	0.26
20～25キロ帯	0.92	0.55	0.34	3.45	1.70	0.55	0.38	0.18
25～30キロ帯	0.73	0.42	0.25	2.76	1.43	0.45	0.26	0.13
30～35キロ帯	0.57	0.32	0.22	2.27	1.13	0.39	0.22	0.12
35～40キロ帯	0.45	0.26	0.14	1.89	0.87	0.29	0.16	0.07
40～45キロ帯	0.48	0.22	0.20	2.09	0.83	0.30	0.18	0.10
45～50キロ帯	0.35	0.16	0.15	1.56	0.65	0.21	0.12	0.08
2013年	総数	0～9歳	10～19歳	20～29歳	30～39歳	40～49歳	50～59歳	60歳以上
特別区部	2.70	2.26	1.29	6.68	5.08	2.11	1.38	0.66
15～20キロ帯	1.32	0.93	0.50	4.06	2.47	0.88	0.54	0.26
20～25キロ帯	0.89	0.49	0.33	3.31	1.66	0.56	0.37	0.19
25～30キロ帯	0.70	0.40	0.25	2.70	1.34	0.45	0.28	0.13
30～35キロ帯	0.56	0.30	0.23	2.28	1.11	0.38	0.23	0.11
35～40キロ帯	0.46	0.25	0.15	1.92	0.90	0.27	0.17	0.09
40～45キロ帯	0.47	0.22	0.23	2.10	0.83	0.28	0.17	0.10
45～50キロ帯	0.36	0.18	0.16	1.67	0.64	0.21	0.15	0.07
2014年	総数	0～9歳	10～19歳	20～29歳	30～39歳	40～49歳	50～59歳	60歳以上
特別区部	2.63	2.20	1.25	6.59	5.05	2.07	1.30	0.63
15～20キロ帯	1.26	0.89	0.47	4.00	2.38	0.82	0.52	0.25
20～25キロ帯	0.86	0.51	0.34	3.23	1.62	0.55	0.38	0.18
25～30キロ帯	0.69	0.40	0.24	2.68	1.38	0.46	0.29	0.12
30～35キロ帯	0.54	0.30	0.21	2.26	1.09	0.36	0.22	0.11
35～40キロ帯	0.45	0.25	0.16	1.93	0.90	0.27	0.16	0.08
40～45キロ帯	0.46	0.22	0.20	2.11	0.86	0.28	0.17	0.10
45～50キロ帯	0.36	0.14	0.15	1.68	0.65	0.21	0.14	0.08
2015年	総数	0～9歳	10～19歳	20～29歳	30～39歳	40～49歳	50～59歳	60歳以上
特別区部	2.72	2.23	1.24	6.88	5.33	2.09	1.38	0.66
15～20キロ帯	1.30	0.87	0.46	4.17	2.51	0.87	0.56	0.26
20～25キロ帯	0.92	0.55	0.37	3.53	1.77	0.59	0.39	0.18
25～30キロ帯	0.73	0.37	0.24	2.93	1.46	0.48	0.30	0.13
30～35キロ帯	0.57	0.30	0.21	2.42	1.15	0.37	0.26	0.12
35～40キロ帯	0.47	0.24	0.16	2.06	0.95	0.29	0.18	0.08
40～45キロ帯	0.49	0.22	0.20	2.33	0.91	0.29	0.20	0.10
45～50キロ帯	0.37	0.15	0.16	1.78	0.70	0.22	0.16	0.08
平均	総数	0～9歳	10～19歳	20～29歳	30～39歳	40～49歳	50～59歳	60歳以上
特別区部	2.71	2.27	1.27	6.82	5.20	2.11	1.36	0.65
15～20キロ帯	1.31	0.91	0.48	4.12	2.47	0.87	0.54	0.26
20～25キロ帯	0.90	0.52	0.34	3.38	1.69	0.56	0.38	0.18
25～30キロ帯	0.71	0.40	0.24	2.77	1.40	0.46	0.28	0.13
30～35キロ帯	0.56	0.31	0.22	2.30	1.12	0.38	0.23	0.12
35～40キロ帯	0.46	0.25	0.15	1.95	0.90	0.28	0.16	0.08
40～45キロ帯	0.48	0.22	0.21	2.16	0.86	0.29	0.18	0.10
45～50キロ帯	0.36	0.16	0.16	1.67	0.66	0.21	0.14	0.08

【付表5-2】 住民基本台帳による移動元人口に対する特別区部への移動者率

男								
2012年	総数	0～9歳	10～19歳	20～29歳	30～39歳	40～49歳	50～59歳	60歳以上
特別区部	2.94	2.35	1.24	6.85	5.53	2.34	1.58	0.75
15～20キロ帯	1.42	0.94	0.47	4.17	2.59	1.00	0.60	0.28
20～25キロ帯	0.98	0.53	0.35	3.59	1.73	0.60	0.44	0.19
25～30キロ帯	0.76	0.41	0.26	2.73	1.48	0.50	0.30	0.14
30～35キロ帯	0.60	0.32	0.23	2.21	1.14	0.42	0.25	0.12
35～40キロ帯	0.46	0.24	0.14	1.84	0.87	0.32	0.19	0.07
40～45キロ帯	0.49	0.21	0.20	2.07	0.83	0.33	0.20	0.10
45～50キロ帯	0.35	0.18	0.13	1.54	0.59	0.23	0.15	0.07
2013年	総数	0～9歳	10～19歳	20～29歳	30～39歳	40～49歳	50～59歳	60歳以上
特別区部	2.82	2.21	1.23	6.44	5.22	2.28	1.55	0.75
15～20キロ帯	1.37	0.90	0.49	3.96	2.55	0.96	0.60	0.27
20～25キロ帯	0.94	0.46	0.35	3.40	1.68	0.62	0.41	0.19
25～30キロ帯	0.73	0.38	0.25	2.68	1.38	0.49	0.32	0.14
30～35キロ帯	0.59	0.31	0.23	2.22	1.12	0.41	0.27	0.11
35～40キロ帯	0.48	0.26	0.15	1.89	0.92	0.31	0.20	0.09
40～45キロ帯	0.49	0.21	0.22	2.08	0.83	0.31	0.20	0.09
45～50キロ帯	0.36	0.17	0.17	1.59	0.62	0.21	0.18	0.07
2014年	総数	0～9歳	10～19歳	20～29歳	30～39歳	40～49歳	50～59歳	60歳以上
特別区部	2.75	2.19	1.19	6.31	5.20	2.23	1.47	0.69
15～20キロ帯	1.30	0.88	0.45	3.83	2.48	0.90	0.57	0.25
20～25キロ帯	0.90	0.51	0.33	3.26	1.63	0.60	0.43	0.18
25～30キロ帯	0.73	0.41	0.25	2.64	1.41	0.49	0.34	0.12
30～35キロ帯	0.55	0.28	0.21	2.17	1.07	0.39	0.24	0.11
35～40キロ帯	0.47	0.26	0.15	1.91	0.89	0.30	0.19	0.08
40～45キロ帯	0.48	0.21	0.22	2.09	0.84	0.29	0.19	0.10
45～50キロ帯	0.35	0.16	0.15	1.58	0.58	0.23	0.16	0.08
2015年	総数	0～9歳	10～19歳	20～29歳	30～39歳	40～49歳	50～59歳	60歳以上
特別区部	2.84	2.19	1.17	6.55	5.49	2.27	1.53	0.74
15～20キロ帯	1.34	0.84	0.45	3.95	2.61	0.95	0.61	0.28
20～25キロ帯	0.98	0.51	0.39	3.59	1.83	0.64	0.43	0.19
25～30キロ帯	0.76	0.37	0.25	2.87	1.48	0.53	0.33	0.14
30～35キロ帯	0.59	0.29	0.21	2.34	1.13	0.41	0.30	0.12
35～40キロ帯	0.48	0.24	0.15	1.98	0.96	0.31	0.21	0.08
40～45キロ帯	0.52	0.21	0.21	2.31	0.90	0.31	0.24	0.10
45～50キロ帯	0.37	0.15	0.16	1.65	0.67	0.24	0.18	0.08
平均	総数	0～9歳	10～19歳	20～29歳	30～39歳	40～49歳	50～59歳	60歳以上
特別区部	2.83	2.23	1.21	6.53	5.36	2.28	1.53	0.73
15～20キロ帯	1.36	0.89	0.46	3.98	2.55	0.95	0.59	0.27
20～25キロ帯	0.95	0.50	0.35	3.46	1.72	0.62	0.43	0.19
25～30キロ帯	0.75	0.39	0.25	2.73	1.44	0.50	0.32	0.13
30～35キロ帯	0.58	0.30	0.22	2.23	1.12	0.41	0.27	0.12
35～40キロ帯	0.47	0.25	0.15	1.90	0.91	0.31	0.20	0.08
40～45キロ帯	0.50	0.21	0.21	2.14	0.85	0.31	0.21	0.10
45～50キロ帯	0.36	0.16	0.15	1.59	0.61	0.23	0.17	0.08

【付表5-3】 住民基本台帳による移動元人口に対する特別区部への移動者率
女

2012年	総数	0～9歳	10～19歳	20～29歳	30～39歳	40～49歳	50～59歳	60歳以上
特別区部	2.67	2.47	1.33	7.44	5.15	2.00	1.17	0.58
15～20キロ帯	1.30	0.96	0.49	4.37	2.44	0.81	0.47	0.24
20～25キロ帯	0.86	0.56	0.32	3.29	1.67	0.50	0.32	0.18
25～30キロ帯	0.69	0.43	0.24	2.79	1.37	0.40	0.23	0.13
30～35キロ帯	0.55	0.31	0.20	2.33	1.12	0.35	0.18	0.12
35～40キロ帯	0.44	0.27	0.14	1.94	0.88	0.27	0.13	0.08
40～45キロ帯	0.46	0.23	0.21	2.12	0.83	0.27	0.16	0.10
45～50キロ帯	0.35	0.14	0.17	1.59	0.71	0.20	0.10	0.08
2013年	総数	0～9歳	10～19歳	20～29歳	30～39歳	40～49歳	50～59歳	60歳以上
特別区部	2.58	2.31	1.35	6.94	4.93	1.93	1.19	0.59
15～20キロ帯	1.26	0.96	0.51	4.17	2.37	0.80	0.48	0.25
20～25キロ帯	0.84	0.52	0.30	3.22	1.65	0.50	0.33	0.19
25～30キロ帯	0.67	0.43	0.25	2.71	1.30	0.41	0.24	0.12
30～35キロ帯	0.54	0.30	0.22	2.34	1.10	0.35	0.19	0.11
35～40キロ帯	0.43	0.24	0.15	1.94	0.88	0.23	0.13	0.09
40～45キロ帯	0.45	0.23	0.23	2.12	0.84	0.25	0.14	0.10
45～50キロ帯	0.36	0.19	0.16	1.77	0.67	0.21	0.11	0.07
2014年	総数	0～9歳	10～19歳	20～29歳	30～39歳	40～49歳	50～59歳	60歳以上
特別区部	2.51	2.22	1.31	6.88	4.89	1.90	1.13	0.57
15～20キロ帯	1.22	0.90	0.49	4.18	2.27	0.74	0.47	0.25
20～25キロ帯	0.82	0.50	0.35	3.20	1.61	0.49	0.33	0.18
25～30キロ帯	0.66	0.39	0.22	2.73	1.34	0.42	0.24	0.13
30～35キロ帯	0.54	0.33	0.21	2.36	1.11	0.32	0.20	0.11
35～40キロ帯	0.43	0.23	0.16	1.95	0.91	0.24	0.12	0.07
40～45キロ帯	0.45	0.23	0.18	2.13	0.88	0.26	0.14	0.09
45～50キロ帯	0.36	0.13	0.15	1.80	0.71	0.19	0.12	0.09
2015年	総数	0～9歳	10～19歳	20～29歳	30～39歳	40～49歳	50～59歳	60歳以上
特別区部	2.61	2.28	1.31	7.22	5.18	1.91	1.22	0.59
15～20キロ帯	1.26	0.90	0.48	4.39	2.40	0.78	0.49	0.24
20～25キロ帯	0.87	0.58	0.35	3.48	1.72	0.53	0.35	0.17
25～30キロ帯	0.70	0.37	0.24	3.00	1.45	0.42	0.26	0.12
30～35キロ帯	0.55	0.31	0.22	2.49	1.18	0.33	0.22	0.12
35～40キロ帯	0.46	0.24	0.17	2.14	0.94	0.28	0.14	0.08
40～45キロ帯	0.47	0.22	0.19	2.35	0.92	0.26	0.17	0.10
45～50キロ帯	0.37	0.15	0.16	1.92	0.73	0.19	0.14	0.08
平均	総数	0～9歳	10～19歳	20～29歳	30～39歳	40～49歳	50～59歳	60歳以上
特別区部	2.59	2.31	1.32	7.12	5.04	1.93	1.18	0.58
15～20キロ帯	1.26	0.93	0.49	4.28	2.37	0.78	0.48	0.24
20～25キロ帯	0.85	0.54	0.33	3.29	1.66	0.51	0.33	0.18
25～30キロ帯	0.68	0.41	0.24	2.81	1.37	0.41	0.24	0.12
30～35キロ帯	0.55	0.31	0.21	2.38	1.12	0.34	0.20	0.12
35～40キロ帯	0.44	0.25	0.16	1.99	0.90	0.26	0.13	0.08
40～45キロ帯	0.46	0.23	0.20	2.18	0.87	0.26	0.15	0.10
45～50キロ帯	0.36	0.15	0.16	1.77	0.70	0.20	0.12	0.08

【付表6-1】 住民基本台帳による移動先人口に対する特別区部からの移動者率

男女計									
2012年	総数	0～9歳	10～19歳	20～29歳	30～39歳	40～49歳	50～59歳	60歳以上	
特別区部	2.80	2.41	1.28	7.14	5.35	2.18	1.38	0.65	
15～20キロ帯	1.36	1.05	0.49	3.84	2.59	0.86	0.62	0.37	
20～25キロ帯	0.88	0.86	0.28	2.52	1.79	0.55	0.39	0.28	
25～30キロ帯	0.65	0.63	0.19	1.94	1.33	0.44	0.28	0.18	
30～35キロ帯	0.44	0.44	0.15	1.30	0.87	0.32	0.20	0.18	
35～40キロ帯	0.34	0.32	0.10	1.09	0.68	0.23	0.15	0.12	
40～45キロ帯	0.39	0.40	0.19	1.02	0.75	0.31	0.18	0.18	
45～50キロ帯	0.32	0.32	0.09	0.76	0.60	0.25	0.13	0.22	
<hr/>									
2013年	総数	0～9歳	10～19歳	20～29歳	30～39歳	40～49歳	50～59歳	60歳以上	
特別区部	2.70	2.26	1.29	6.68	5.08	2.11	1.38	0.66	
15～20キロ帯	1.34	1.06	0.50	3.77	2.61	0.83	0.63	0.36	
20～25キロ帯	0.87	0.89	0.31	2.48	1.78	0.54	0.41	0.28	
25～30キロ帯	0.63	0.63	0.20	1.86	1.33	0.42	0.28	0.19	
30～35キロ帯	0.45	0.48	0.17	1.34	0.91	0.31	0.22	0.18	
35～40キロ帯	0.34	0.33	0.10	1.09	0.69	0.22	0.15	0.13	
40～45キロ帯	0.37	0.36	0.19	0.99	0.74	0.30	0.19	0.17	
45～50キロ帯	0.30	0.32	0.07	0.75	0.56	0.22	0.13	0.19	
<hr/>									
2014年	総数	0～9歳	10～19歳	20～29歳	30～39歳	40～49歳	50～59歳	60歳以上	
特別区部	2.63	2.20	1.25	6.59	5.05	2.07	1.30	0.63	
15～20キロ帯	1.35	1.09	0.47	3.84	2.67	0.86	0.60	0.36	
20～25キロ帯	0.82	0.78	0.29	2.40	1.71	0.53	0.35	0.26	
25～30キロ帯	0.65	0.67	0.21	1.95	1.42	0.43	0.29	0.17	
30～35キロ帯	0.45	0.46	0.16	1.35	0.93	0.32	0.22	0.18	
35～40キロ帯	0.33	0.29	0.10	1.05	0.70	0.23	0.15	0.12	
40～45キロ帯	0.37	0.36	0.17	1.04	0.73	0.28	0.20	0.17	
45～50キロ帯	0.29	0.27	0.08	0.74	0.56	0.21	0.14	0.19	
<hr/>									
2015年	総数	0～9歳	10～19歳	20～29歳	30～39歳	40～49歳	50～59歳	60歳以上	
特別区部	2.72	2.23	1.24	6.88	5.33	2.09	1.38	0.66	
15～20キロ帯	1.40	1.17	0.48	4.01	2.85	0.88	0.64	0.37	
20～25キロ帯	0.88	0.87	0.30	2.59	1.89	0.56	0.41	0.27	
25～30キロ帯	0.68	0.69	0.20	2.05	1.50	0.46	0.30	0.19	
30～35キロ帯	0.48	0.49	0.16	1.44	1.04	0.34	0.23	0.18	
35～40キロ帯	0.35	0.33	0.10	1.17	0.70	0.25	0.16	0.13	
40～45キロ帯	0.40	0.42	0.18	1.14	0.81	0.31	0.22	0.16	
45～50キロ帯	0.33	0.35	0.10	0.88	0.61	0.27	0.18	0.19	
<hr/>									
平均	総数	0～9歳	10～19歳	20～29歳	30～39歳	40～49歳	50～59歳	60歳以上	
特別区部	2.71	2.27	1.27	6.82	5.20	2.11	1.36	0.65	
15～20キロ帯	1.36	1.09	0.49	3.87	2.68	0.86	0.62	0.36	
20～25キロ帯	0.86	0.85	0.29	2.50	1.79	0.55	0.39	0.27	
25～30キロ帯	0.65	0.66	0.20	1.95	1.39	0.44	0.29	0.18	
30～35キロ帯	0.46	0.47	0.16	1.36	0.94	0.32	0.22	0.18	
35～40キロ帯	0.34	0.32	0.10	1.10	0.69	0.23	0.15	0.12	
40～45キロ帯	0.38	0.38	0.18	1.05	0.76	0.30	0.20	0.17	
45～50キロ帯	0.31	0.31	0.09	0.78	0.58	0.24	0.15	0.20	

【付表6-2】 住民基本台帳による移動先人口に対する特別区部からの移動者率

男								
2012年	総数	0～9歳	10～19歳	20～29歳	30～39歳	40～49歳	50～59歳	60歳以上
特別区部	2.94	2.35	1.24	6.85	5.53	2.34	1.58	0.75
15～20キロ帯	1.40	1.03	0.46	3.68	2.69	0.94	0.66	0.37
20～25キロ帯	0.91	0.85	0.27	2.45	1.83	0.61	0.41	0.28
25～30キロ帯	0.67	0.61	0.19	1.96	1.34	0.49	0.31	0.18
30～35キロ帯	0.46	0.44	0.15	1.28	0.89	0.37	0.23	0.17
35～40キロ帯	0.35	0.32	0.10	1.09	0.69	0.26	0.17	0.11
40～45キロ帯	0.41	0.40	0.23	1.03	0.72	0.34	0.21	0.18
45～50キロ帯	0.32	0.33	0.10	0.77	0.56	0.27	0.15	0.20
2013年	総数	0～9歳	10～19歳	20～29歳	30～39歳	40～49歳	50～59歳	60歳以上
特別区部	2.82	2.21	1.23	6.44	5.22	2.28	1.55	0.75
15～20キロ帯	1.39	1.07	0.48	3.61	2.73	0.91	0.69	0.36
20～25キロ帯	0.90	0.87	0.31	2.42	1.84	0.59	0.44	0.27
25～30キロ帯	0.66	0.65	0.19	1.83	1.37	0.48	0.32	0.18
30～35キロ帯	0.47	0.48	0.16	1.35	0.91	0.35	0.25	0.17
35～40キロ帯	0.36	0.32	0.09	1.08	0.71	0.24	0.18	0.12
40～45キロ帯	0.39	0.35	0.21	0.98	0.74	0.33	0.22	0.16
45～50キロ帯	0.29	0.34	0.07	0.71	0.52	0.22	0.15	0.17
2014年	総数	0～9歳	10～19歳	20～29歳	30～39歳	40～49歳	50～59歳	60歳以上
特別区部	2.75	2.19	1.19	6.31	5.20	2.23	1.47	0.69
15～20キロ帯	1.38	1.08	0.43	3.62	2.74	0.96	0.64	0.36
20～25キロ帯	0.85	0.79	0.28	2.32	1.75	0.60	0.38	0.24
25～30キロ帯	0.69	0.68	0.22	1.96	1.44	0.48	0.33	0.17
30～35キロ帯	0.48	0.46	0.17	1.36	0.95	0.38	0.24	0.17
35～40キロ帯	0.35	0.31	0.09	1.06	0.72	0.26	0.18	0.11
40～45キロ帯	0.39	0.35	0.18	1.05	0.73	0.31	0.22	0.16
45～50キロ帯	0.28	0.27	0.08	0.73	0.53	0.22	0.18	0.16
2015年	総数	0～9歳	10～19歳	20～29歳	30～39歳	40～49歳	50～59歳	60歳以上
特別区部	2.84	2.19	1.17	6.55	5.49	2.27	1.53	0.74
15～20キロ帯	1.45	1.14	0.48	3.83	2.95	0.97	0.68	0.36
20～25キロ帯	0.91	0.87	0.29	2.53	1.93	0.62	0.46	0.26
25～30キロ帯	0.71	0.72	0.21	2.02	1.54	0.52	0.33	0.18
30～35キロ帯	0.50	0.49	0.17	1.41	1.07	0.38	0.25	0.17
35～40キロ帯	0.36	0.32	0.09	1.15	0.71	0.30	0.18	0.12
40～45キロ帯	0.43	0.42	0.20	1.20	0.78	0.37	0.26	0.16
45～50キロ帯	0.33	0.34	0.10	0.85	0.60	0.30	0.22	0.17
平均	総数	0～9歳	10～19歳	20～29歳	30～39歳	40～49歳	50～59歳	60歳以上
特別区部	2.83	2.23	1.21	6.53	5.36	2.28	1.53	0.73
15～20キロ帯	1.41	1.08	0.46	3.68	2.78	0.95	0.67	0.36
20～25キロ帯	0.89	0.85	0.29	2.43	1.84	0.61	0.42	0.26
25～30キロ帯	0.68	0.66	0.20	1.94	1.42	0.49	0.32	0.18
30～35キロ帯	0.48	0.47	0.16	1.35	0.96	0.37	0.24	0.17
35～40キロ帯	0.36	0.32	0.09	1.10	0.71	0.27	0.18	0.12
40～45キロ帯	0.40	0.38	0.21	1.06	0.74	0.34	0.23	0.17
45～50キロ帯	0.31	0.32	0.09	0.76	0.55	0.25	0.18	0.18

【付表6-3】 住民基本台帳による移動先人口に対する特別区部からの移動者率

女								
2012年	総数	0～9歳	10～19歳	20～29歳	30～39歳	40～49歳	50～59歳	60歳以上
特別区部	2.67	2.47	1.33	7.44	5.15	2.00	1.17	0.58
15～20キロ帯	1.31	1.07	0.53	4.02	2.47	0.77	0.57	0.37
20～25キロ帯	0.85	0.86	0.28	2.60	1.74	0.49	0.36	0.28
25～30キロ帯	0.62	0.65	0.20	1.92	1.31	0.40	0.24	0.19
30～35キロ帯	0.43	0.45	0.15	1.32	0.85	0.27	0.18	0.19
35～40キロ帯	0.33	0.33	0.10	1.08	0.66	0.20	0.12	0.14
40～45キロ帯	0.38	0.41	0.15	1.01	0.78	0.27	0.16	0.19
45～50キロ帯	0.31	0.31	0.09	0.75	0.64	0.22	0.11	0.24
2013年	総数	0～9歳	10～19歳	20～29歳	30～39歳	40～49歳	50～59歳	60歳以上
特別区部	2.58	2.31	1.35	6.94	4.93	1.93	1.19	0.59
15～20キロ帯	1.29	1.04	0.52	3.95	2.49	0.75	0.56	0.36
20～25キロ帯	0.85	0.91	0.31	2.55	1.72	0.48	0.38	0.29
25～30キロ帯	0.60	0.61	0.21	1.88	1.28	0.34	0.25	0.19
30～35キロ帯	0.44	0.48	0.17	1.32	0.92	0.27	0.18	0.18
35～40キロ帯	0.33	0.34	0.11	1.10	0.68	0.19	0.12	0.13
40～45キロ帯	0.36	0.36	0.16	1.00	0.75	0.26	0.16	0.17
45～50キロ帯	0.30	0.29	0.08	0.79	0.60	0.22	0.12	0.21
2014年	総数	0～9歳	10～19歳	20～29歳	30～39歳	40～49歳	50～59歳	60歳以上
特別区部	2.51	2.22	1.31	6.88	4.89	1.90	1.13	0.57
15～20キロ帯	1.32	1.09	0.51	4.08	2.60	0.76	0.55	0.36
20～25キロ帯	0.79	0.77	0.29	2.49	1.66	0.46	0.31	0.27
25～30キロ帯	0.62	0.67	0.21	1.95	1.40	0.37	0.24	0.18
30～35キロ帯	0.43	0.46	0.15	1.35	0.91	0.26	0.19	0.18
35～40キロ帯	0.31	0.28	0.10	1.04	0.68	0.21	0.12	0.12
40～45キロ帯	0.35	0.37	0.15	1.02	0.74	0.25	0.17	0.17
45～50キロ帯	0.29	0.27	0.08	0.76	0.59	0.20	0.11	0.21
2015年	総数	0～9歳	10～19歳	20～29歳	30～39歳	40～49歳	50～59歳	60歳以上
特別区部	2.61	2.28	1.31	7.22	5.18	1.91	1.22	0.59
15～20キロ帯	1.35	1.19	0.49	4.20	2.73	0.77	0.59	0.37
20～25キロ帯	0.85	0.87	0.30	2.64	1.85	0.50	0.36	0.27
25～30キロ帯	0.64	0.67	0.20	2.09	1.46	0.40	0.27	0.19
30～35キロ帯	0.45	0.48	0.15	1.47	1.01	0.29	0.21	0.18
35～40キロ帯	0.34	0.34	0.10	1.19	0.70	0.20	0.13	0.13
40～45キロ帯	0.37	0.41	0.16	1.08	0.85	0.25	0.18	0.16
45～50キロ帯	0.32	0.35	0.10	0.92	0.62	0.24	0.14	0.21
平均	総数	0～9歳	10～19歳	20～29歳	30～39歳	40～49歳	50～59歳	60歳以上
特別区部	2.59	2.31	1.32	7.12	5.04	1.93	1.18	0.58
15～20キロ帯	1.32	1.10	0.51	4.06	2.57	0.76	0.57	0.37
20～25キロ帯	0.83	0.85	0.30	2.57	1.74	0.48	0.35	0.28
25～30キロ帯	0.62	0.65	0.20	1.96	1.36	0.38	0.25	0.19
30～35キロ帯	0.44	0.47	0.16	1.36	0.92	0.27	0.19	0.18
35～40キロ帯	0.33	0.32	0.10	1.10	0.68	0.20	0.12	0.13
40～45キロ帯	0.36	0.39	0.16	1.03	0.78	0.26	0.17	0.17
45～50キロ帯	0.31	0.31	0.08	0.80	0.61	0.22	0.12	0.22