

ISSN 0288-8734

統計研究参考資料

No. 38

日系ブラジル人就労・生活実態調査

1993年2月

法政大学

日本統計研究所

は し が き

周知のように、わが国では1980年代後半以降、就労目的で入国し在留する外国人が急増する。このところの労働市場の軟化は雇用不安など外国人の就労にまた新たな問題を提起しつつある。いずれにせよ、多人種・多民族共住社会時代を目前にして、直面する様々な問題に対する取り組みはわが国にとってまさに焦眉の課題といえる。

入国者数や残留者数については出入国管理統計や外国人登録統計といった既存の政府統計によってある程度把握できる。しかし入国し在留する外国人の就労や生活の実態については政府統計によってはほとんど把握されていない。この点については、自治体、研究機関など様々な主体によってすでに数多くの調査が実施されてきた。しかし、これらの調査は、その多くが調査の規模も小さく、対象地域も限られたものが多い。

このような中で日本統計研究所では、1992年度の研究所の重点事業として、11月から12月にかけてわが国で就労する日系ブラジル人を対象としたアンケート調査「日系ブラジル人就労・生活実態調査」を実施した。

これまで行われてきた調査は、そのほとんどが単一の地域を対象とするものであった。この点で本調査は、2つの地点でほぼ同じ時期に調査を実施することによって就労・生活面における地域差の存在の有無を統計的に検証することを調査の重要な柱としている点にその大きな特徴がある。

本書はその第一次基本集計結果である。なお、本書に収録できなかった集計結果については、集計作業の進行に応じて色々な形で逐次公表したい。また、調査結果の分析については、本研究所『研究所報』No.19に収録する予定である。

今回の調査にご協力いただいた方々に心から感謝する次第である。

本書が多方面の方々に活用されれば幸いである。

1993年2月

法政大学日本統計研究所

「日系ブラジル人就業・生活実態調査」

目 次

I. 日系ブラジル人就業・生活実態調査について	(1)
II. 基本集計結果	
(i) 単純集計 (ヒストグラム)	(7)
(ii) 地点別集計	(32)
(iii) 性別集計	(58)
III. 調査票	
(i) 調査票 (ポルトガル語)	(79)
(ii) 調査票 (日本語)	(89)

I. 日系ブラジル人就業・生活実態調査について

1. 調査実施の背景

(i) 外国人労働者の流入をめぐる状況

1985年秋のプラザ合意を契機とする急激な円高の進展は、わが国の輸出依存型産業を中心に打撃を与えた。しかしわが国の企業はこのような通貨高騰による海外市場での競争力の低下を原材料価格の低下と積極的な合理化投資により短期間のうちに克服し、87年以降、日本経済は再び拡張局面に入る。そしてわが国の経済は、91年秋まで、それまで戦後最長といわれたいざなぎ景気と並ぶ長期好況を経験することになる。

このような景気の局面の転換は、わが国の労働市場における労働受給の面にも反映される。すなわち、86年に0.60であった有効求人倍率はその後次第に上昇し、91年3月には1.47を記録した。このことから分かるように、80年代後半から90年代初頭にかけてわが国の労働市場は次第に逼迫の度合いを強めることになる。

労働市場をとりまくこのような状況の変化に照応する形で、就労を目的とした外国人のわが国への大量流入が発生した。当初、流入の中心は台湾やフィリピンといった地域・国であったが、その後は中国、パキスタン、バングラディッシュ、さらにイランと流入する外国人の国籍も時とともに変化する。このような流入外国人の国籍別構成の変化については、わが国がこの間とってきた外国人入国管理政策が深く関わっているが、この点について、詳しくは〔森（1991）〕を参照して欲しい。

80年代末から90年代初頭にかけて、わが国への就労を目的とする外国人の流入にはそれまでとは全く異なる現象が生じる。それまでの東南アジア諸国からの流入にかわり、南米からの流入が顕著となる。これは単なる外国人労働者の供給地域の交代ではなく、流入する外国人労働者の性格そのものの本質的な変化を伴っている。すなわち、南米諸国から流入する外国人は、その大半がブラジル人やペルー人を中心とする日系人によって占められている。このような流入外国人の東南アジア出身者から日系人へのシフトには、わが国における外国人の出入国・在留管理の根拠法規である「出入国および難民認定法」（通常は「入管法」と略称）の改正が深く関わっている。

わが国の入管法は、わが国に在留する外国人に対して、永住者を除き、いわゆる単純労働への就労を禁止してきた。今回の法制度の見直しは、在留資格の整備、入国審査手続きの簡易・迅速化といった諸変更もさることながら、不法就労者の急増に歯止めをかけることをその最大の目的とするものであった。

法改正の結果、インドシナからの難民を中心にわが国への定住を認められた外国人を対象に「定住者」資格が新設され、それがわが国に在留する永住資格者とともに在留資格表の「別表第二」に加えられた。「別表第二」に属する資格によって在留する外国人は「別表第一」による外国人と異なり、単純労働への就労に対しても特別な制限は加えられていないことになった。法案審議の過程で日系人に対して「定住者」資格が付与されることが明らかになった。その結果、その審議が本格化する89年以降、ブラジルやペルーといった南米諸国からの日系人の流入が顕著となる。

(ii) 外国人労働者の地域・職業分布

外国人の地域分布についての公式の統計資料としては、外国人登録統計（法務省入国管理局登録課）があるだけである。従って、わが国に現在在留する外国人のうち、非登録者の地域分布については特定の地域についての事例研究が断片的にあるだけで、包括的な統計は存在しない。このため、都道府県ないし市区町村レベルでの地域分布の把握については、登録統計に依拠せざるをえない。

80年代後半以降に入国しわが国に在留する登録外国人は固有の地域分布を持つ。それ以前からの登録外国人が大都市圏以外ではどちらかといえば西日本に比較的多く居住していた。これに対し、その後に入国し在留する者が当初首都圏、中部圏を中心に分布し、その後関西も含め次第に地方圏に拡散していったことと極めて対称的である。また国籍別でもその分布に特徴がある（関東地方を中心とした外国人の地域分布の特徴については〔統計研（1991）〕参照）。

2. 調査の実施

(i) 事前調査と調査企画

日系ブラジル人就労・生活実態調査班のうち森博美、千葉立也それに山本健児は、国際労働機構アジア太平洋地域事務所の委託事業の一環として、91年2月と6月に関東地区で特に外国人就労者の集積が顕著な群馬県東毛地区を中心に実態調査を実施した。そこでは群馬県庁、太田市役所、大泉町役場、太田公共職業安定所、群馬労働基準監督局、太田労働基準監督署などの公的機関をはじめ、太田商工会議所、大泉商工会さらにはいくつかの企業を訪問し、外国人の就労や生活の実態について関係者からの聞き取りを行った。

この聞き取り調査によって同地区における外国人の就労実態について多くの知見を得ることができた。日本統計研究所ではそれらを客観的な統計データによって実証するとともに研究の一層の深化に貢献するため日系ブラジル人就労・生活実態調査プロジェクトを発足させ、外国人の就業・生活について本格的な統計調査を実施することにした。調査では、それまでわが国で試みられてこなか

った外国人就業の地域比較を柱とした調査を企画し、準備作業を進めてきた。

(ii) 調査対象

わが国に在留し就労する外国人については、永住者、研修生、留・就学生、いわゆる「不法」残留就業者など、それぞれ在留資格上の立場の相違によりかえる問題も自ずと異なるものと思われる。しかし調査の焦点が拡散することを避けるため、今回の調査では特に日系ブラジル人に対象を絞り調査を実施することにした。

なお、わが国で就労している南米諸国の日系人全体を対象としたものとしては、(財)海外日系人協会が国際協力事業団(JICA)の委託を受けて91年4月～6月に実施した調査がある。

(iii) 調査地点

今回の調査では、日系ブラジル人の国内での就労・生活面での地域差の有無を調べることを重点調査項目の一つとしている。このため調査の実施に当たっては、日系ブラジル人が特に多く就労しているとされている2地点を選び調査を実施することにした。

具体的な調査地点としては、群馬県太田市・邑楽郡大泉町と静岡県浜松市を選んだ。前者の地域はいずれも群馬県東毛地区に属し、入管法改正にむしろ先行する形で比較的早い時期から日系ブラジル人の就労が見られた地域である。また後者は、自動車産業その他にわが国でも特に多くの日系人が就労しているといわれている地域である。

(iv) 調査実施時期

事前の予備調査(プリテスト)を92年10月に大泉町で実施した。本調査の実施に先立ち、この予備調査結果に基づき若干の調査票の質問事項、回答肢の修正を行った。本調査は、92年11月下旬から12月上旬にかけて両地区で実施した。

(v) 調査方法

太田・大泉地区では、日系人を雇用している合計10社から調査への協力を得ることができた。この他に大泉地区では町内のレストランなどでも来客者に調査票の記入をお願いした。一方、浜松地区では浜松国際交流教会(HICE)の日本語学習クラス、市内のレストランに調査への協力をお願いした。

調査はポルトガル語の調査票を作成し、すべて自計式で実施した。

(vi) 調査回収状況

地区別の回収数は以下の通りである。

太田市	95
大泉町	196
浜松市	103
<hr/>	
合計	394

日本統計研究所「日系ブラジル人就業・生活実態調査班」

鴨沢 巖 (法政大学)	西川大二郎 (法政大学)
森 廣正 (法政大学)	千葉 立也 (明治学院大学)
森 博美 (法政大学)	山本 健児 (法政大学)

[参考文献]

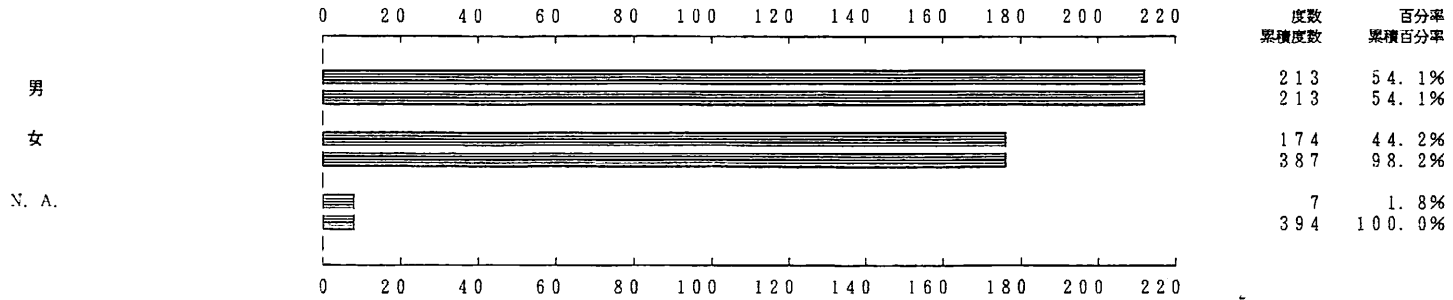
- (1) 日本統計研究所 (1991), 外国人の地域分布『統計研究参考資料』No.35
- (2) 森 博美 (1991), 入管法改正と国際労働移動の最近の動向, 経済志林, 59 - 3
- (3) Mori, Hiromi (1992), "The Role of Immigrant Workers in the Adjustment Process of Labour Imbalance in Japan", 経済志林, 60 - 1・2

II. 基本集計結果

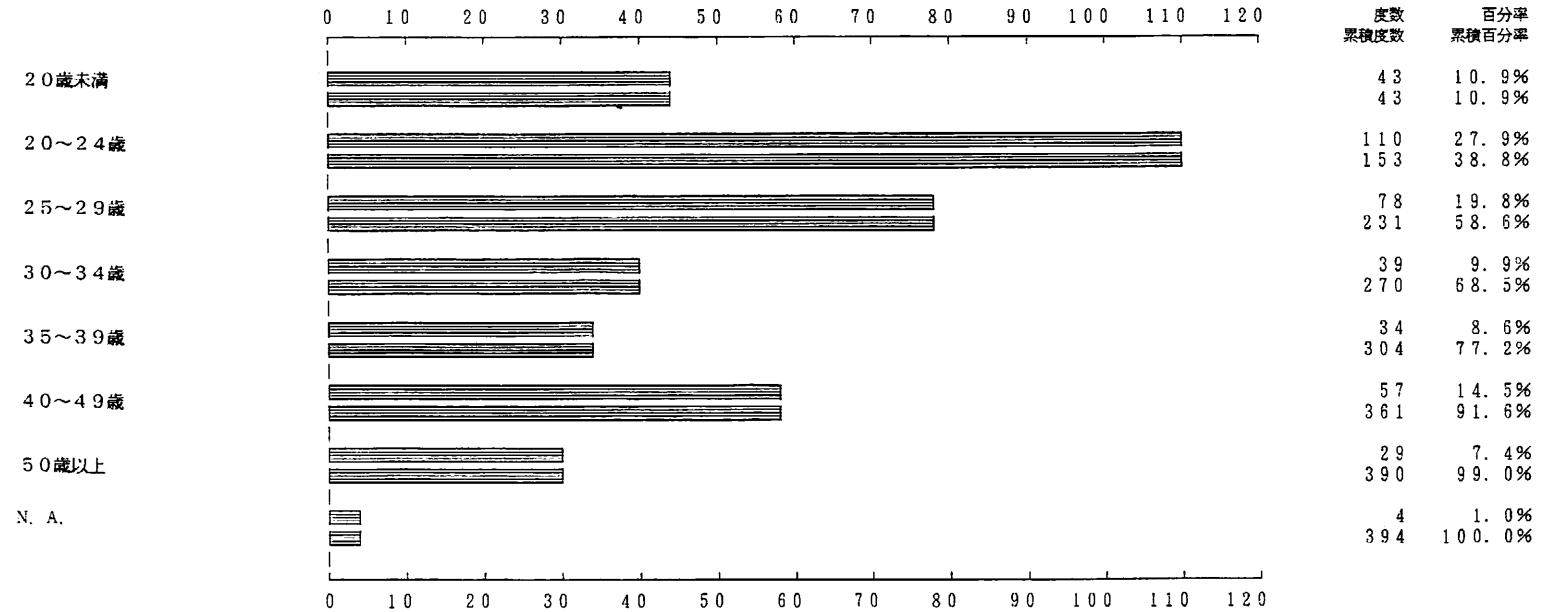
果 詠 信 樂 本 基 .II

(i) 単純集計 (ヒストグラム)

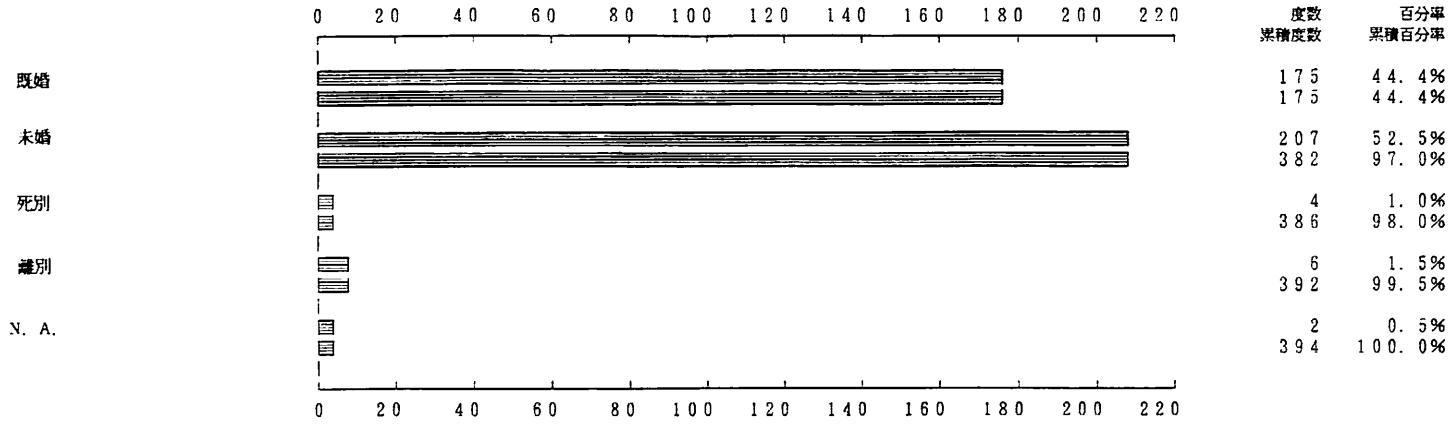
F1 性別



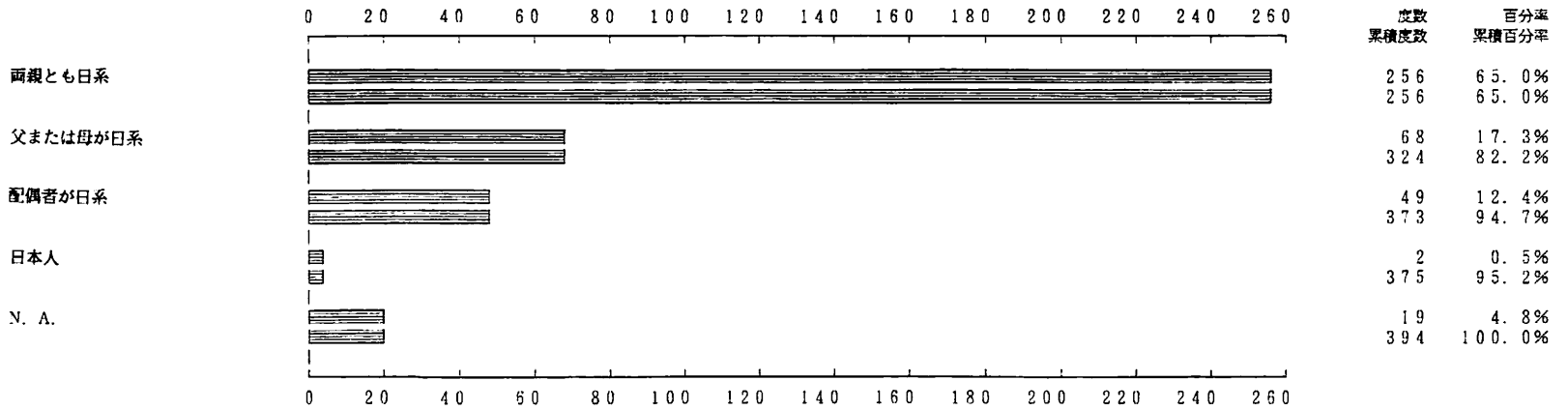
F2 年齢



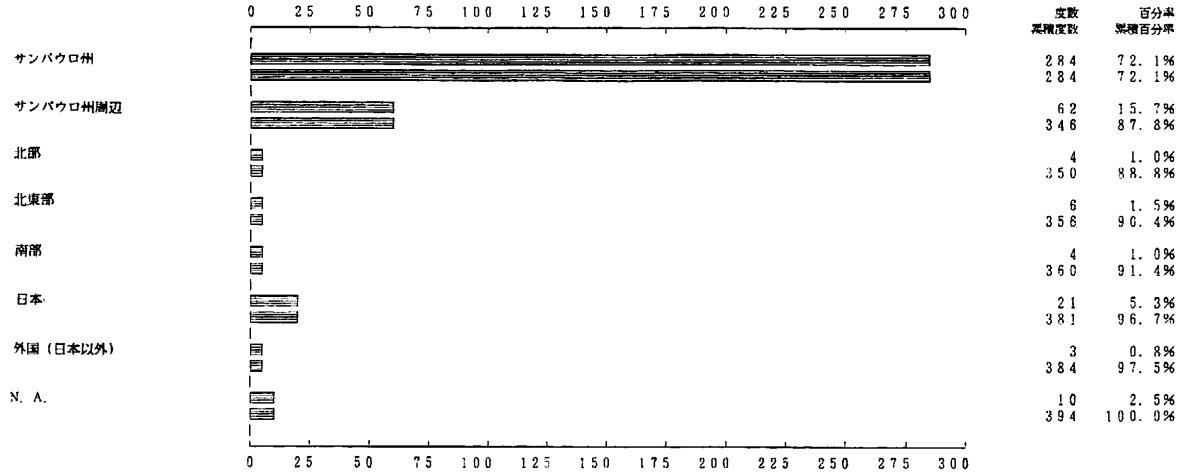
F 3 結婚



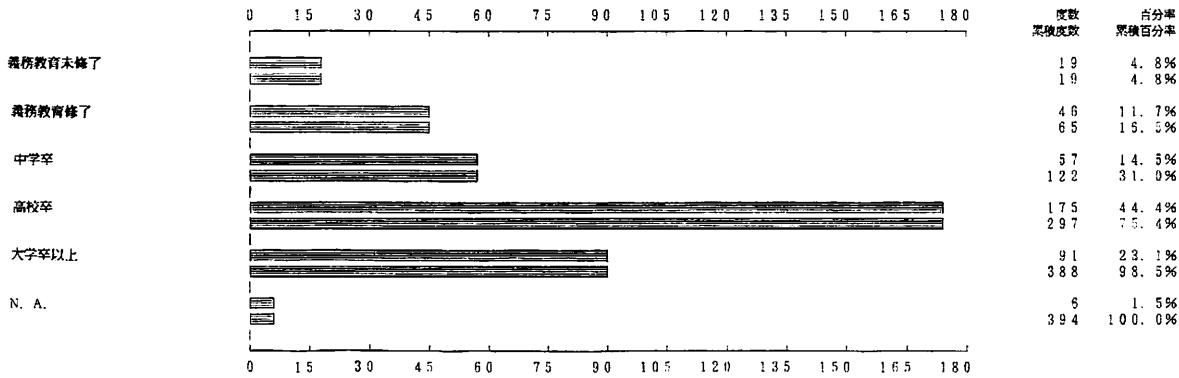
F 4 家族関係



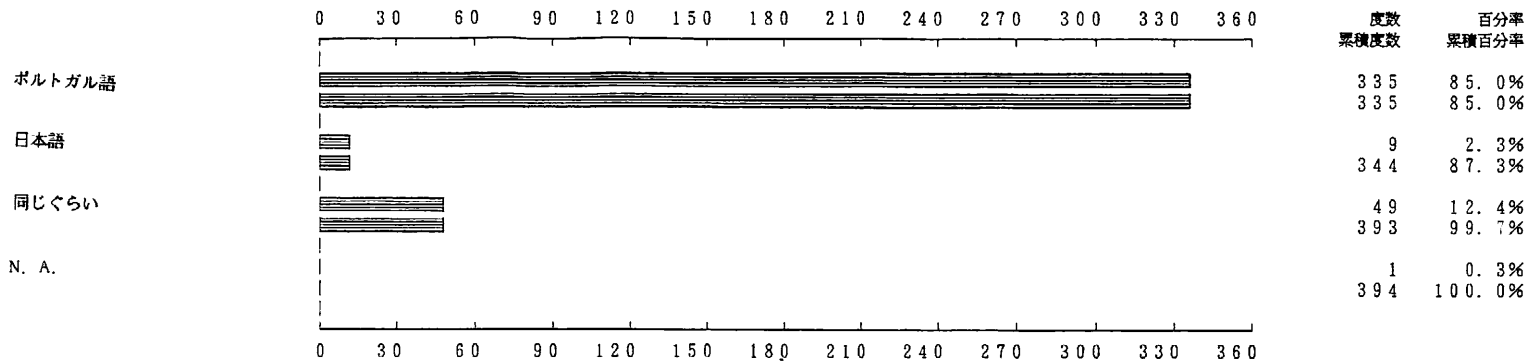
F5 ブラジルでの居住地域



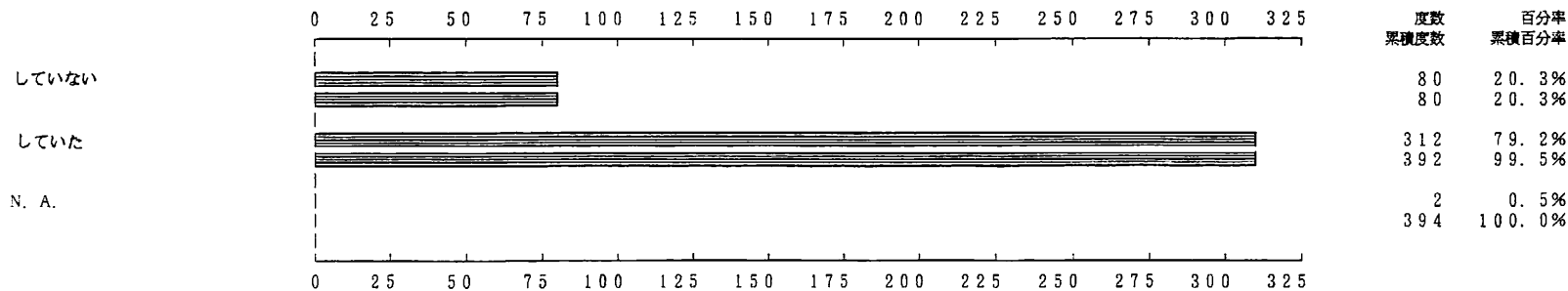
F6 ブラジルでの最終学歴



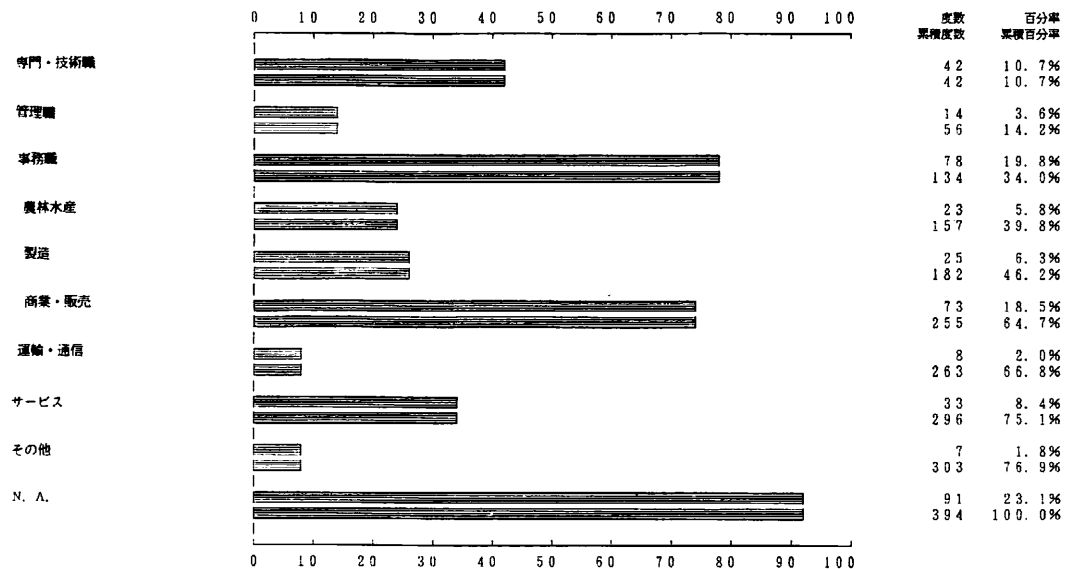
F7 あなたはポルトガル語と日本語のどちらが使いやすいですか。



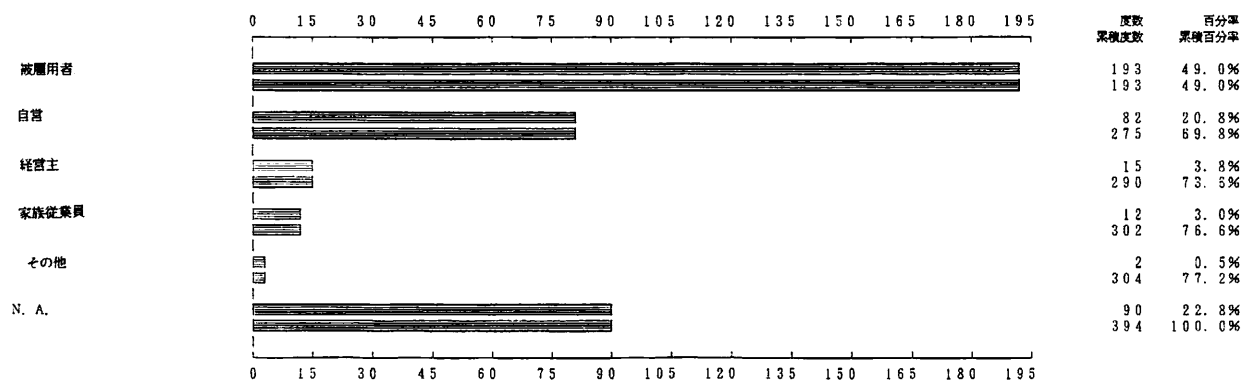
F8 あなたはブラジルで何か仕事をしていましたか。



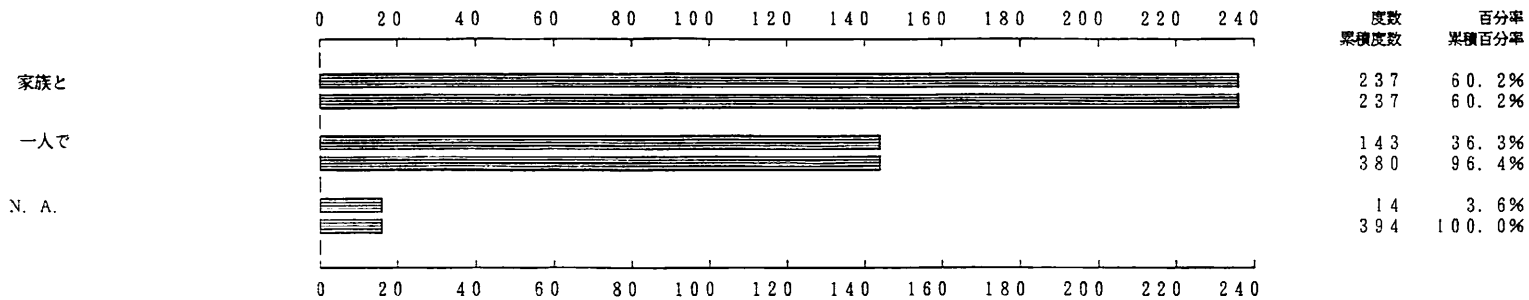
F8SQ ブラジルでの職業



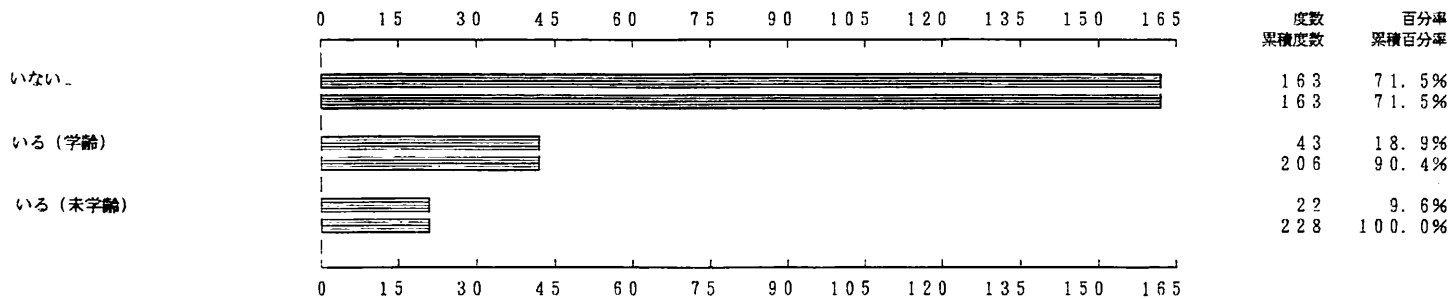
F8SQ ブラジルでの従業員上の地位



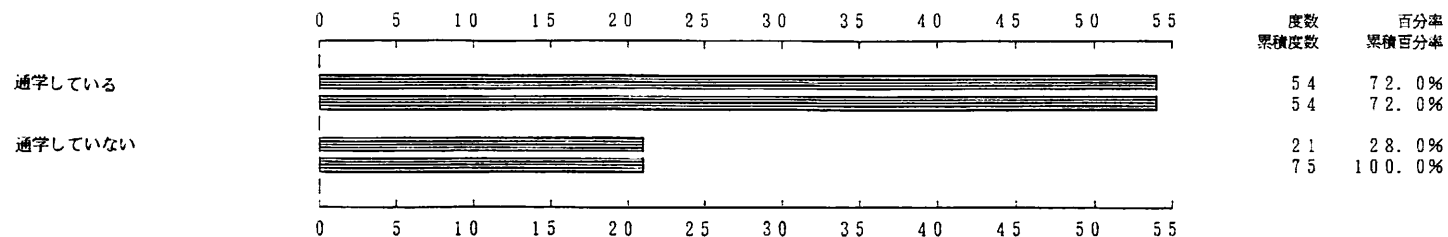
Q1 あなたは日本に家族で来ていますかそれとも一人で来ていますか。



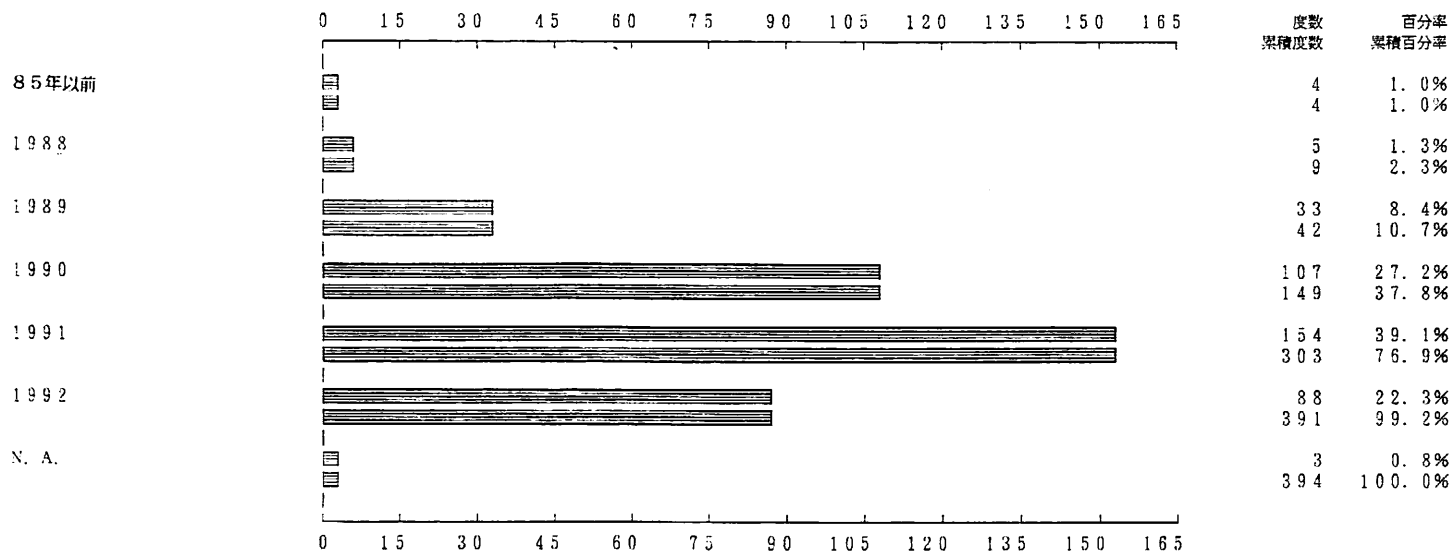
Q1SQ (Q1で1と答えた人) 学齢あるいは学齢未満の子供も一緒にいますか。



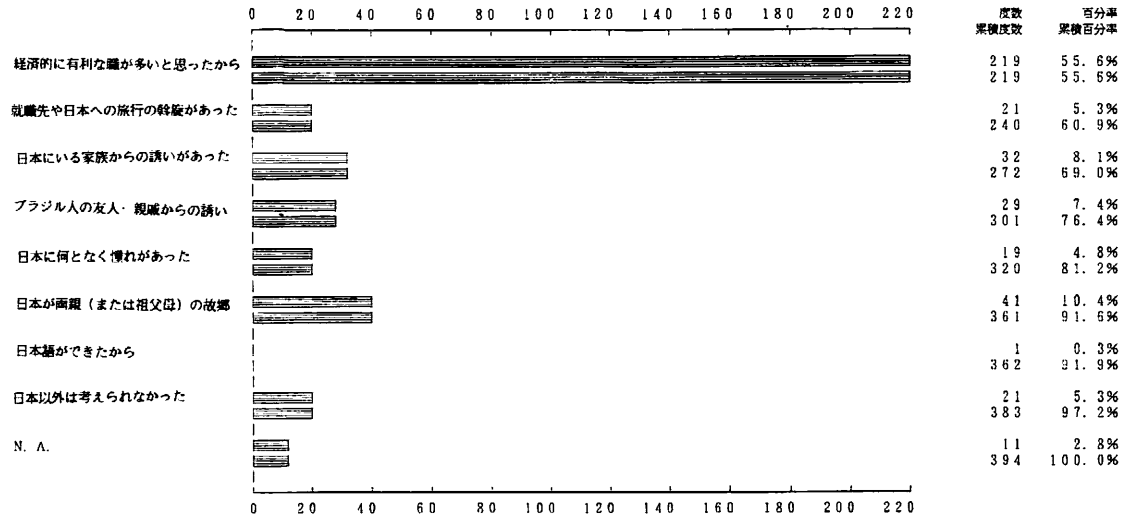
Q1SQ2 (SQ1で2と答えた人) 日本の学校に通っていますか。



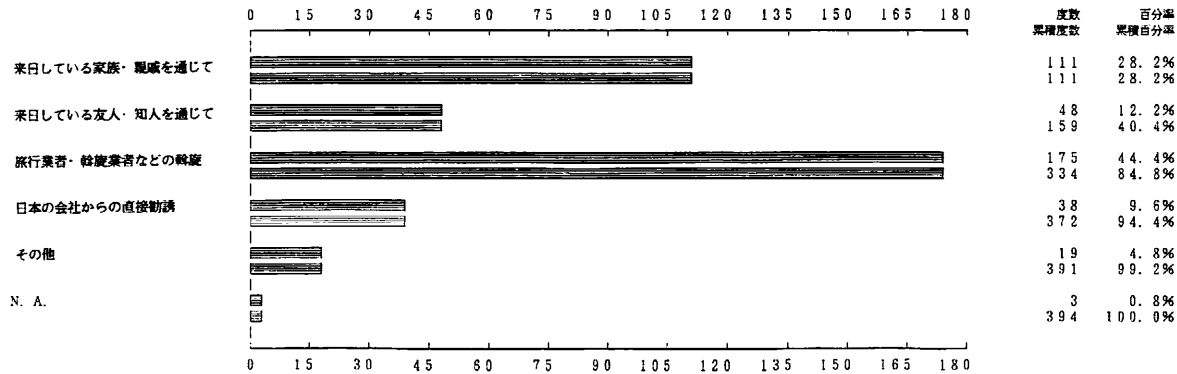
Q2 あなたは何年に来日しましたか。



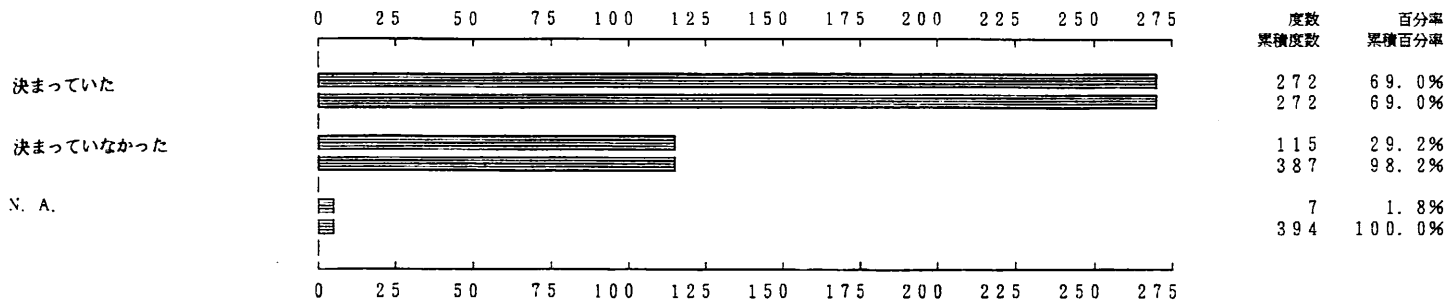
Q3 あなたが日本に来ることにした最も大きな理由を次の中から一つだけ選んで下さい。



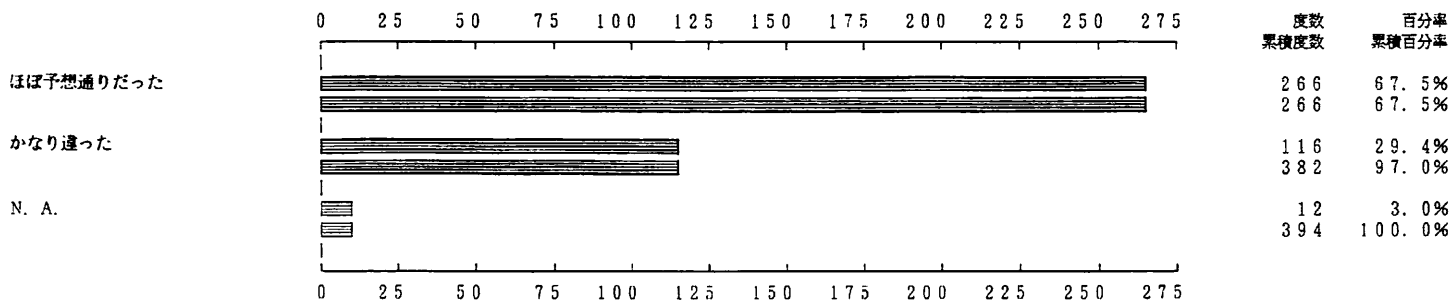
Q4 あなたはどのようにして日本での仕事を見つけましたか。



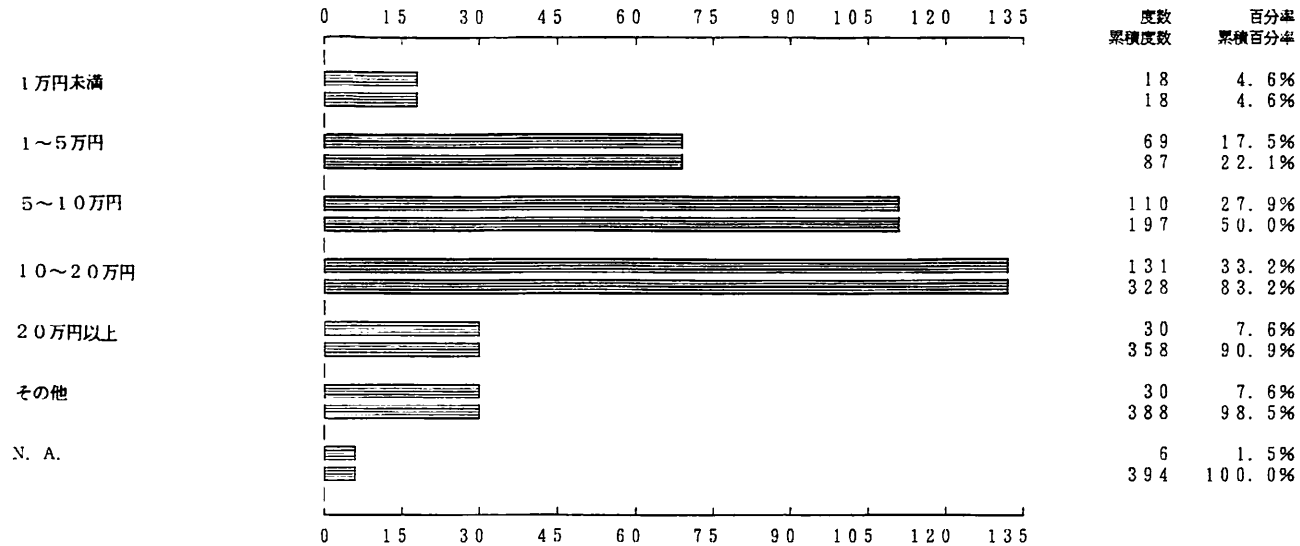
Q5 来日前に日本で働く企業が決まっていたか。



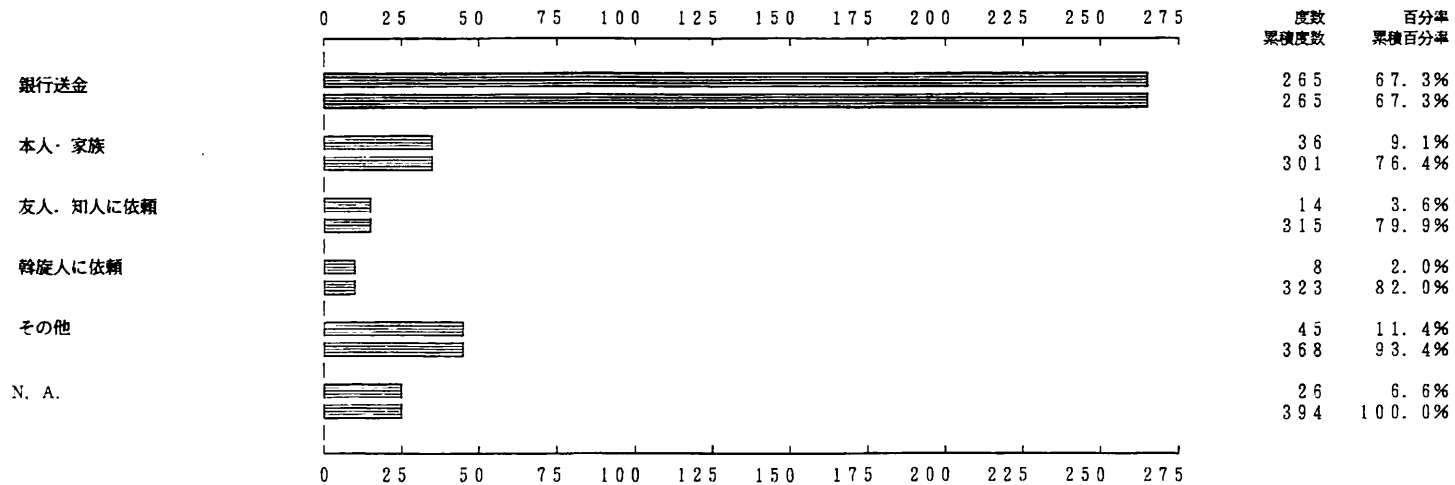
Q6 来日して実際についた仕事はブラジルで予想したようなものでしたか。



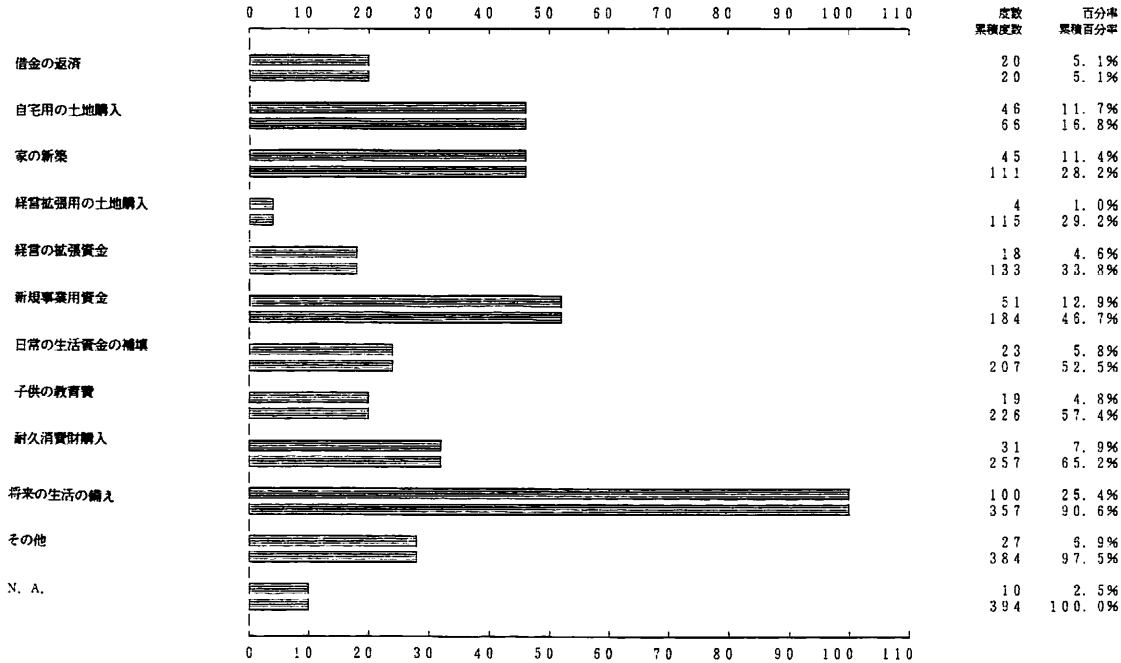
Q 8 1カ月にどれくらいお金をためることができますか。



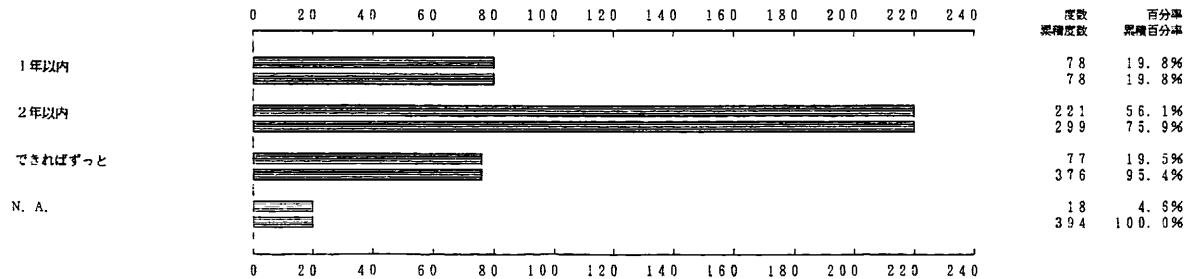
Q 9 日本で稼いだお金はどのような方法でブラジルに送金していますか。最も多いものにマルをつけて下さい。



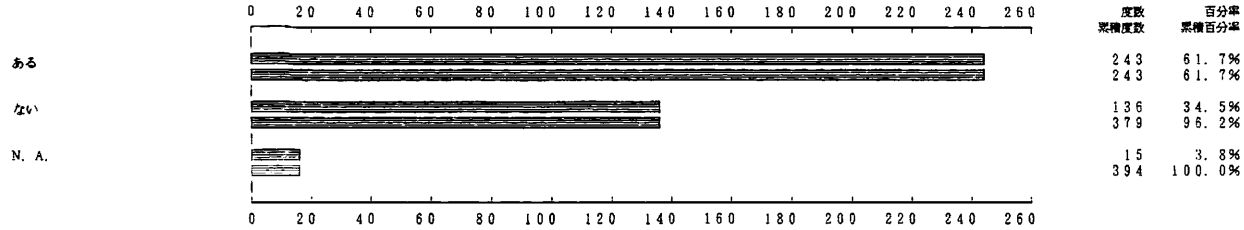
Q10 日本で稼いだ金のブラジルでの主な使いみち(計画)。



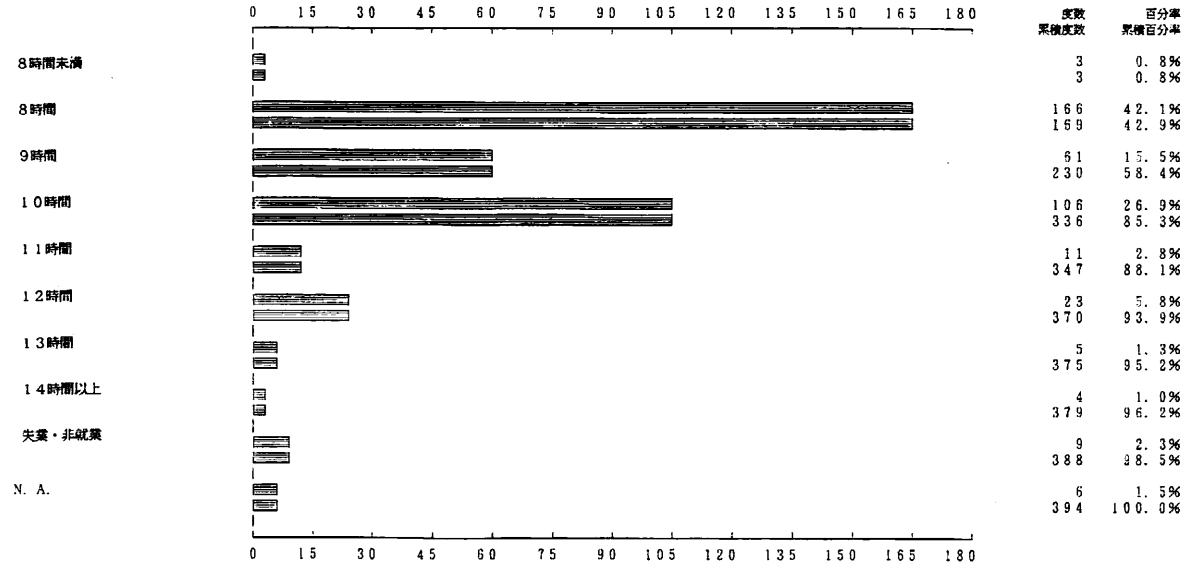
Q11 今後どれくらいの期間日本で働くつもりですか。



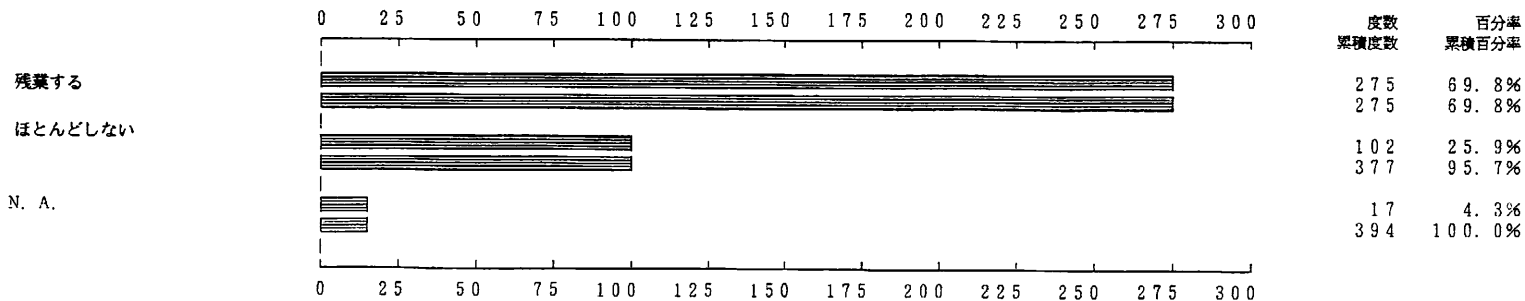
Q12 帰国した場合、再来日する意志がありますか。



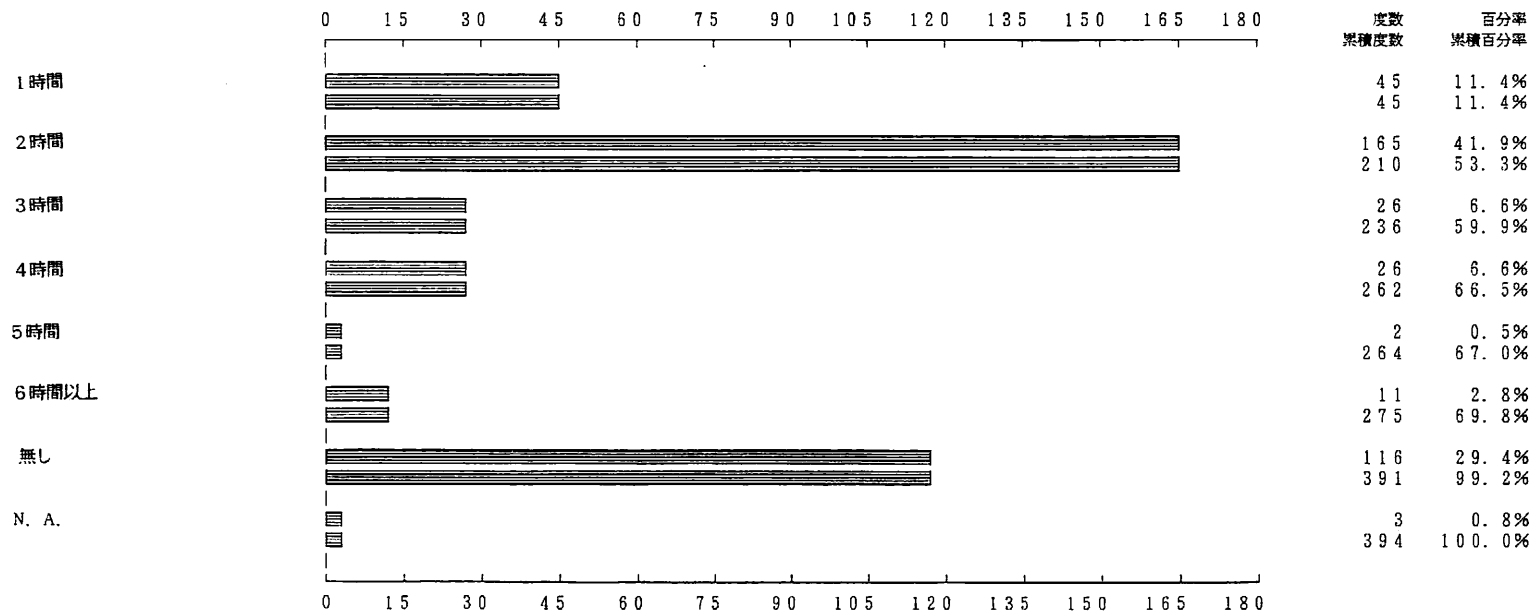
Q13 1日のおよその労働時間は何時間ぐらいですか。



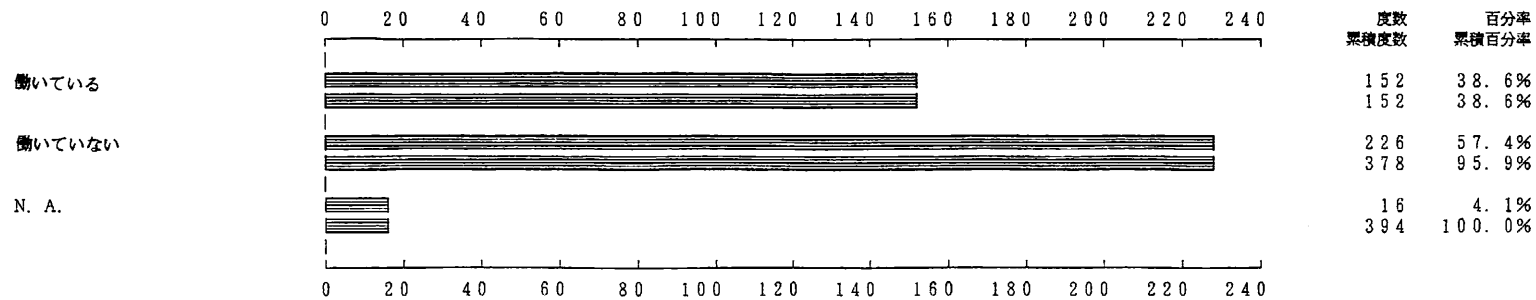
Q14 あなたは会社で残業をすることがありますか。



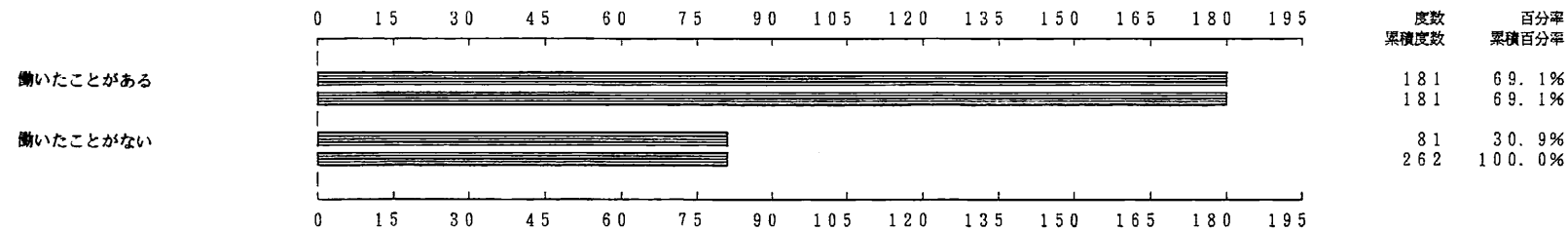
Q14SQ 1日平均何時間ぐらい残業しますか。



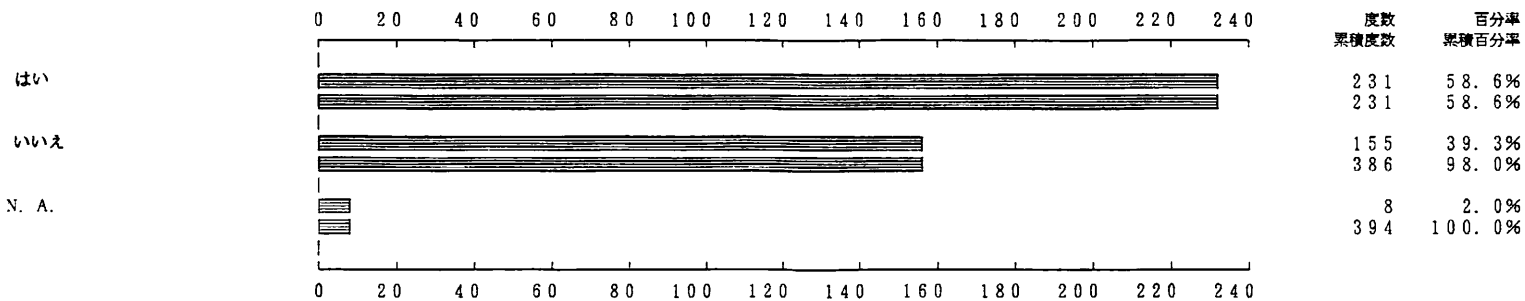
Q15 あなたは休日も働いていますか。



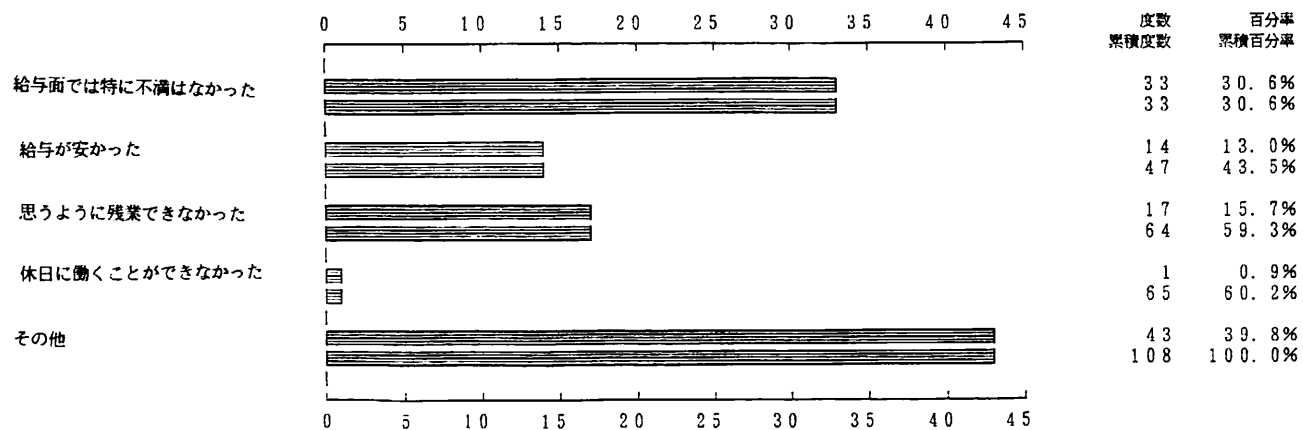
Q15SQ (Q15で2と答えた人) これまで休日に働いたことがありますか。



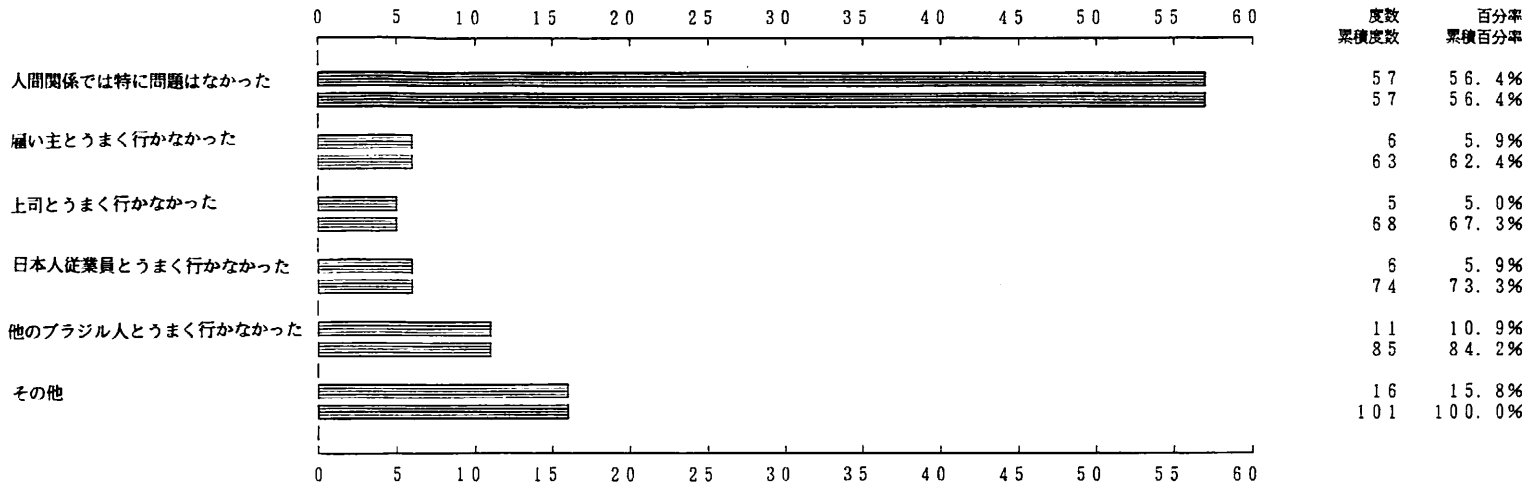
Q16 現在の会社は日本にきて最初の会社ですか。



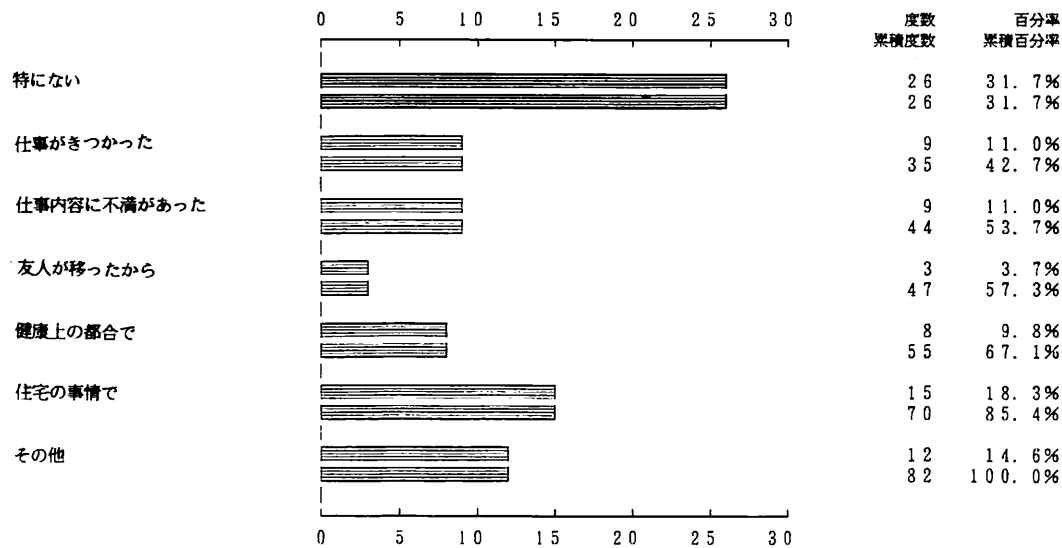
Q16SQ3 なぜ会社をかわりましたか。＜給与面＞



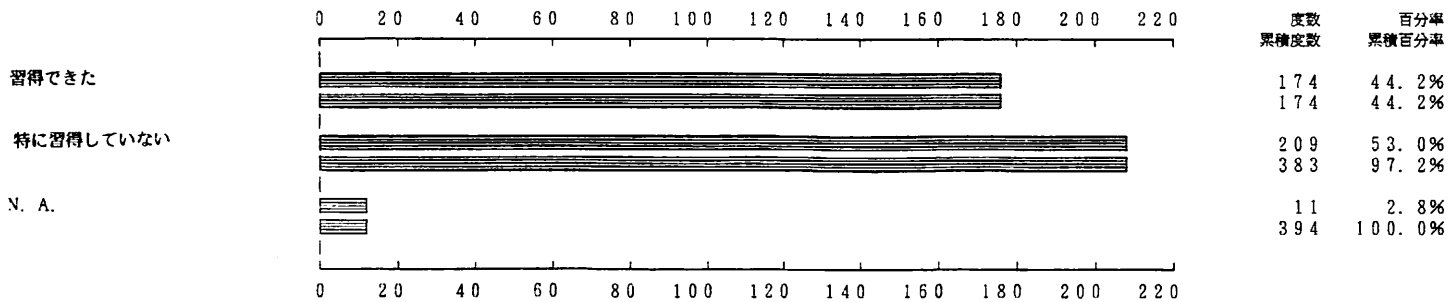
Q16SQ3 なぜ会社をかわりましたか。<人間関係>



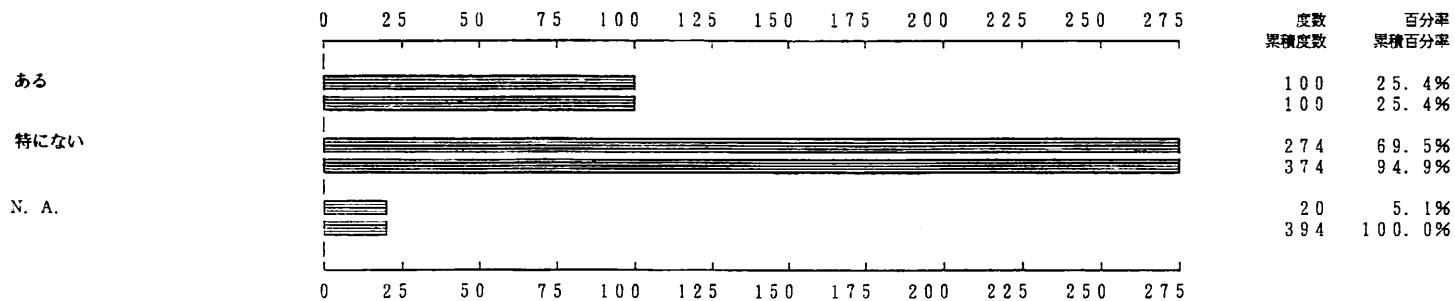
Q16SQ3 なぜ会社をかわりましたか。<その他の理由>



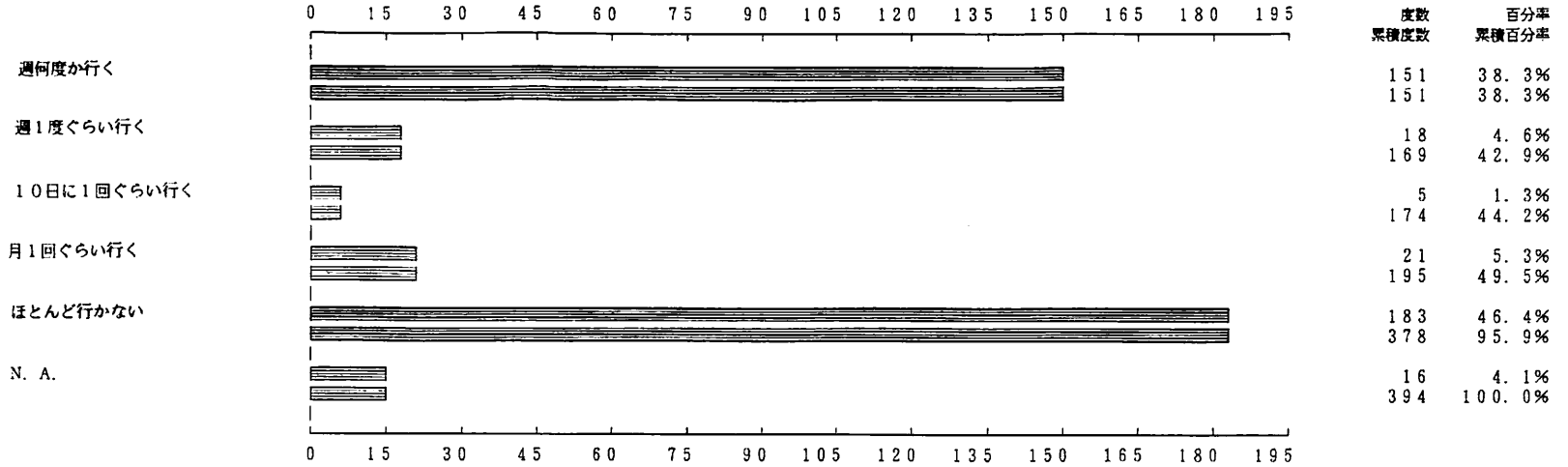
Q17 あなたは帰国後役立つ技術を何か習得できましたか。



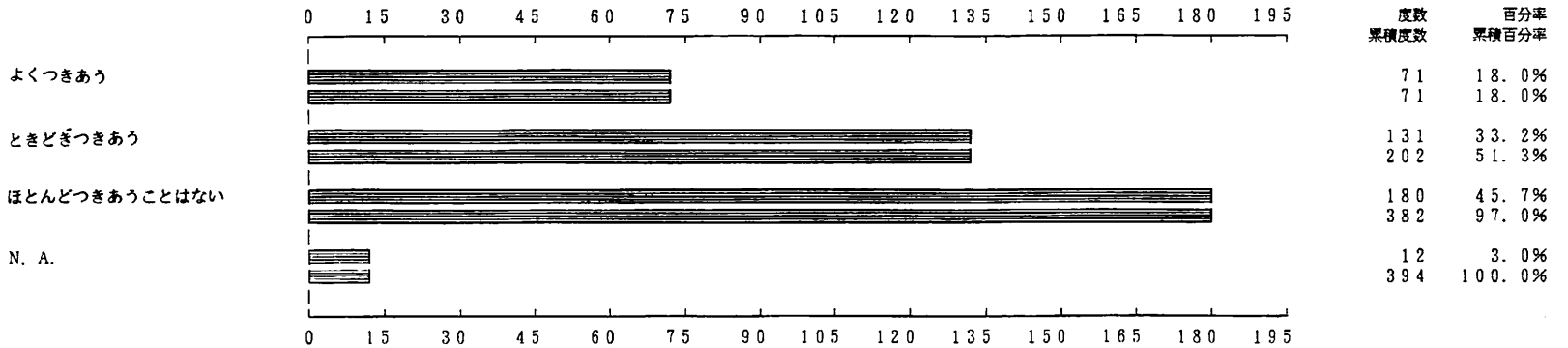
Q18 あなたは日本で日本人に対して何かいやな思いをしたことがありますか。



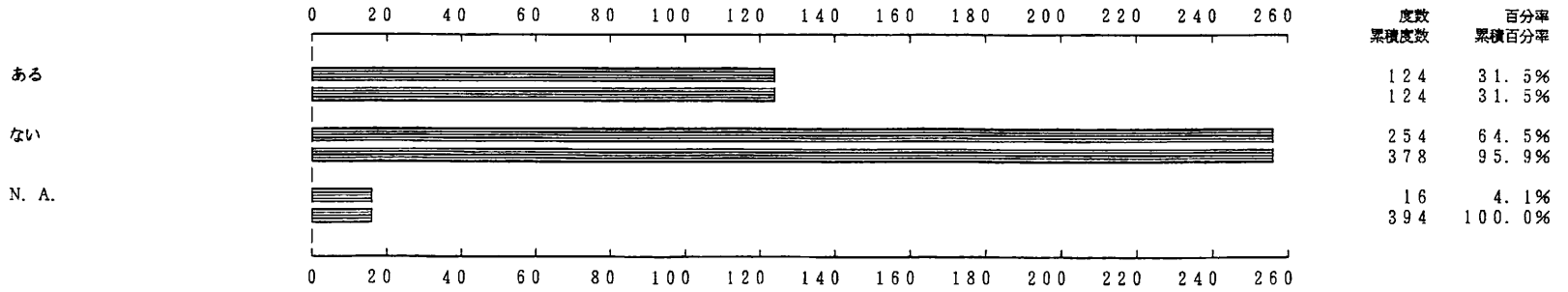
Q22 あなたはブラジル人が集まるレストランやディスコに行くことがありますか。



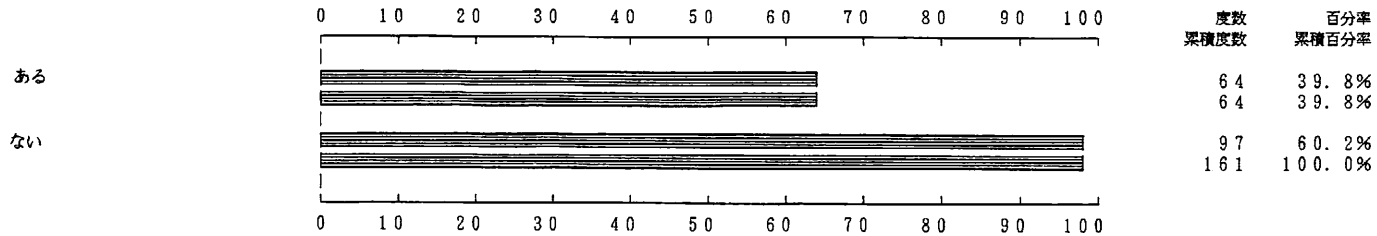
Q23 あなたは仕事以外で日本人とつきあうことがありますか。



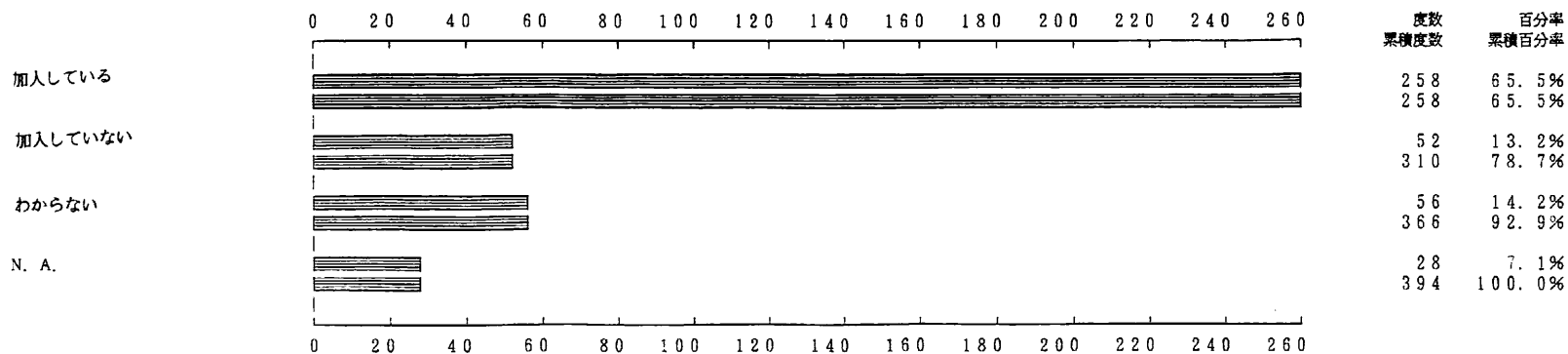
Q 2 4 日本で病気やけがをしたことがありますか。



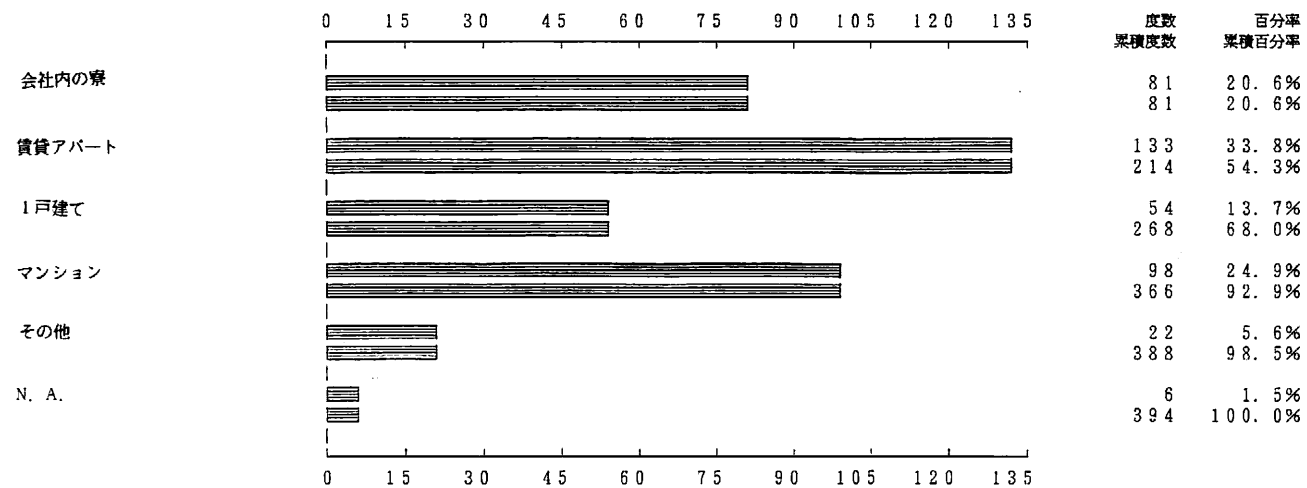
Q 2 4 S Q (Q 2 4 で 1 と 答えた人) 仕事にけがをしたことがありますか。



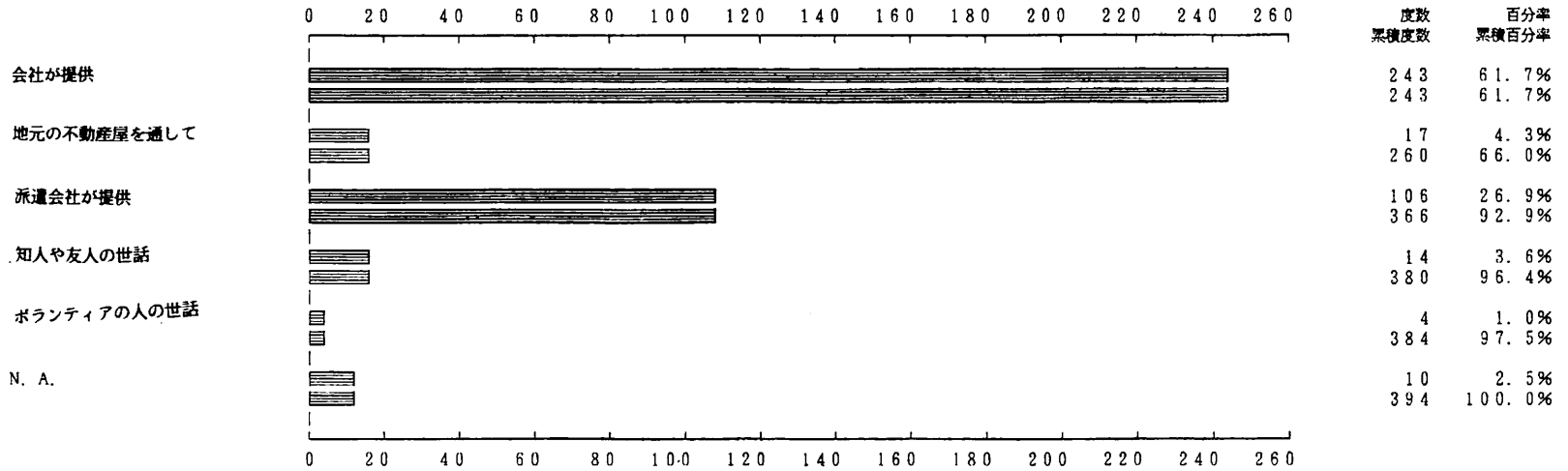
Q 25 あなたは国民健康保険へ加入していますか。



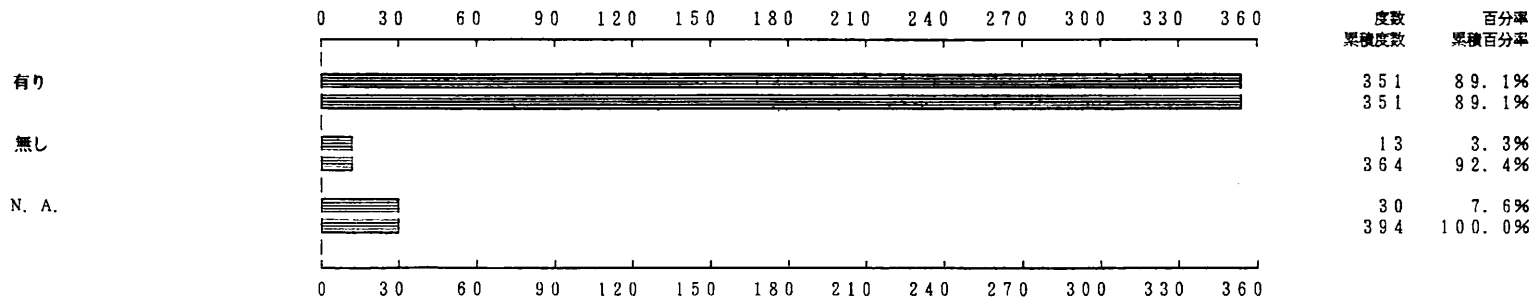
Q 26 あなたの現在の住居は次のどのタイプですか。



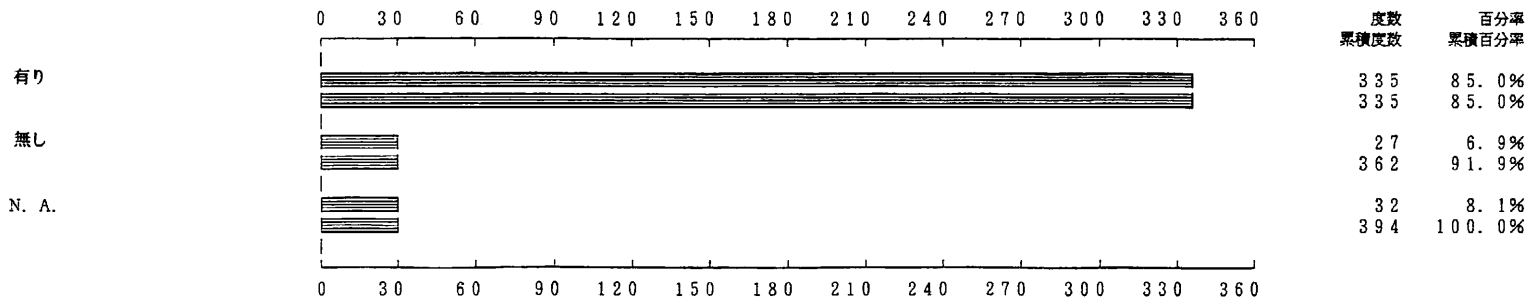
Q 27 あなたは現在の住居をどうして見つけましたか。



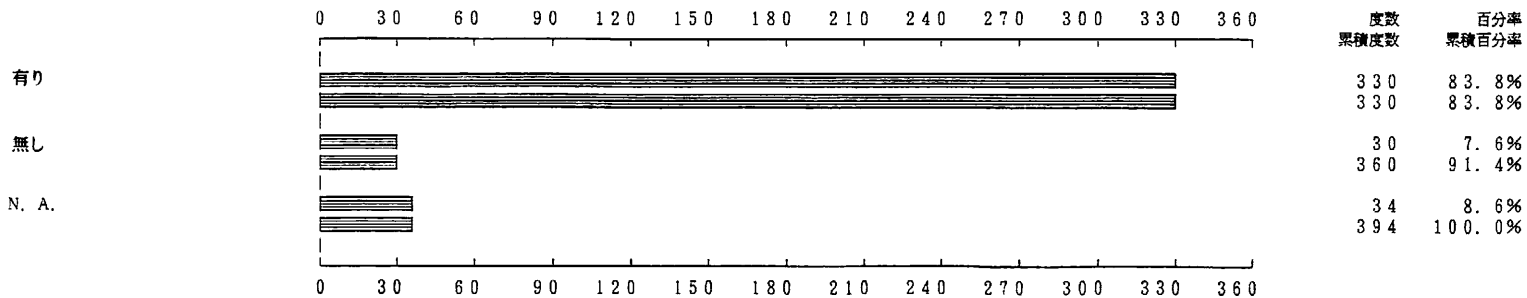
Q 28-1 あなたの今の住居の居住条件はいかがですか。〈台所の有無〉



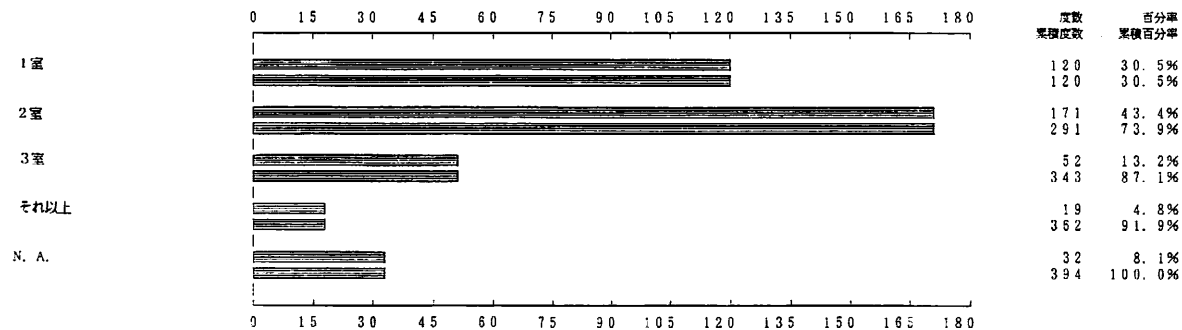
Q28-2 あなたの今の住居の居住条件はいかがですか。＜専用のトイレの有無＞



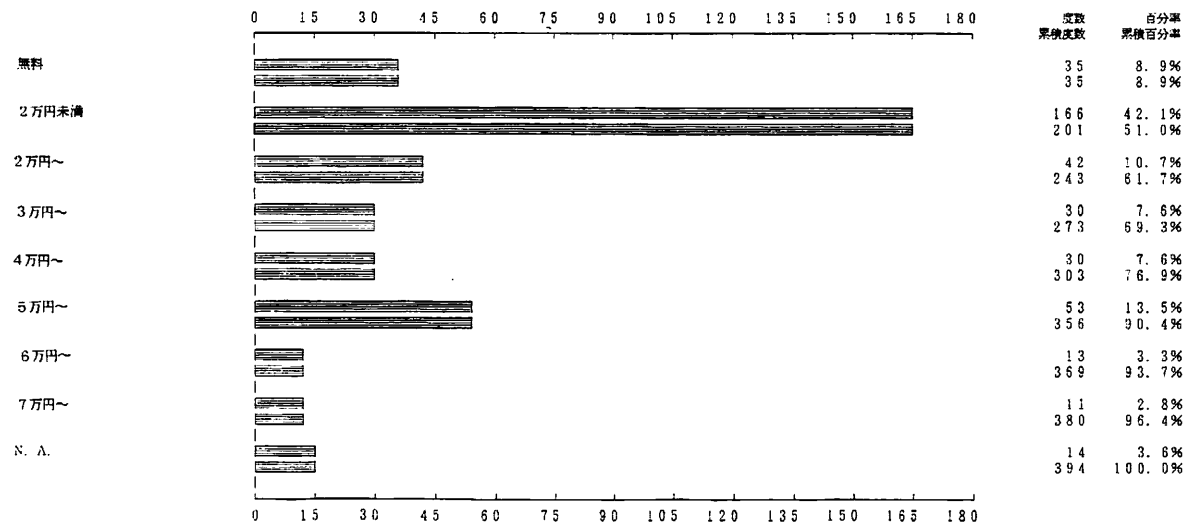
Q28-3 あなたの今の住居の居住条件はいかがですか。＜専用の浴室の有無＞



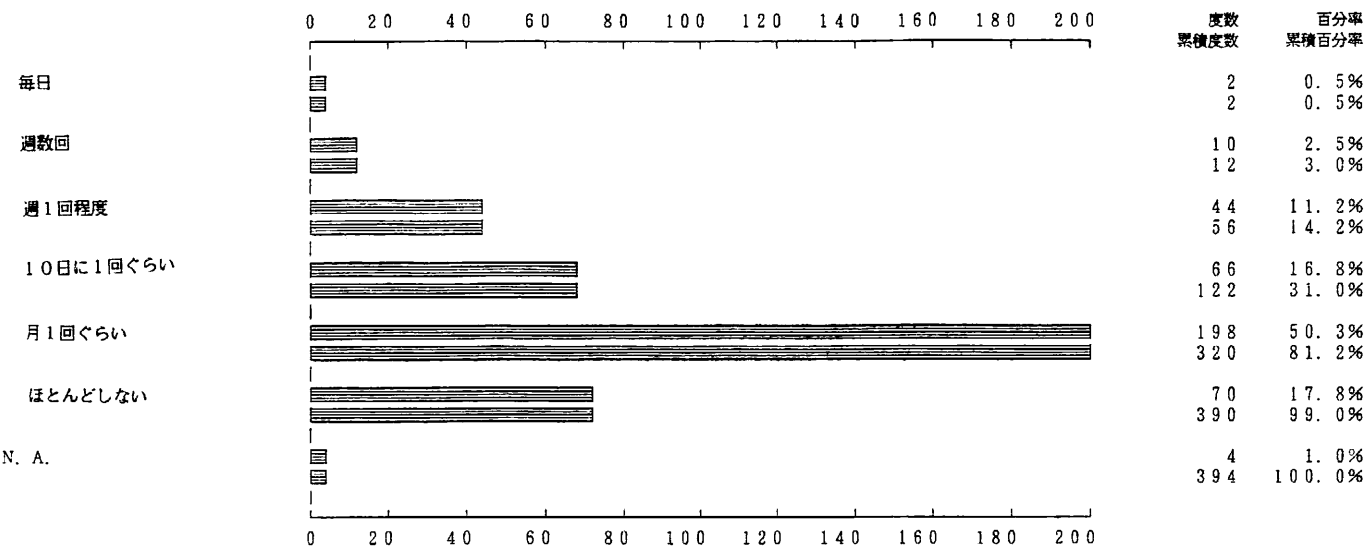
Q28-4 あなたの今の住居の居住条件はいかがですか。<部屋の数>



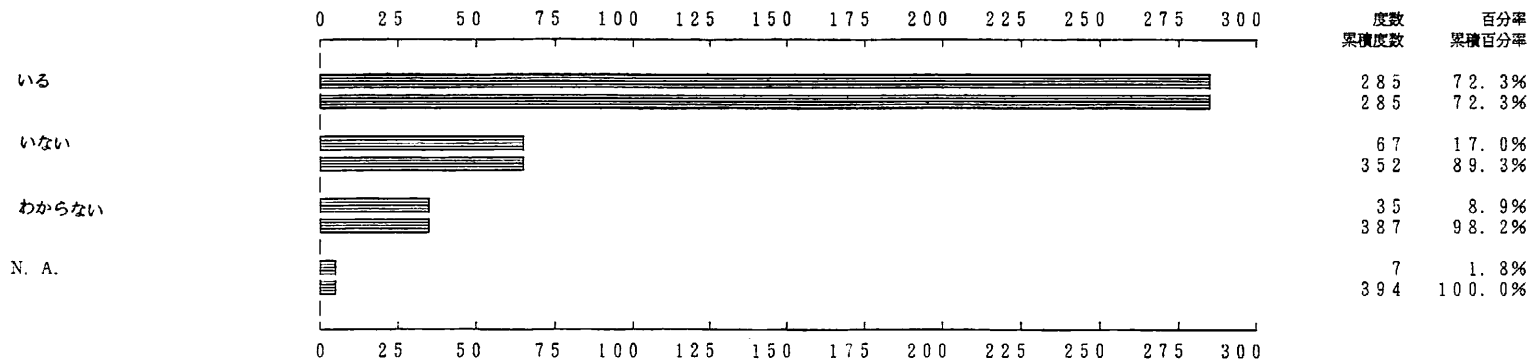
Q29 あなたの住居の家賃は月いくらですか。



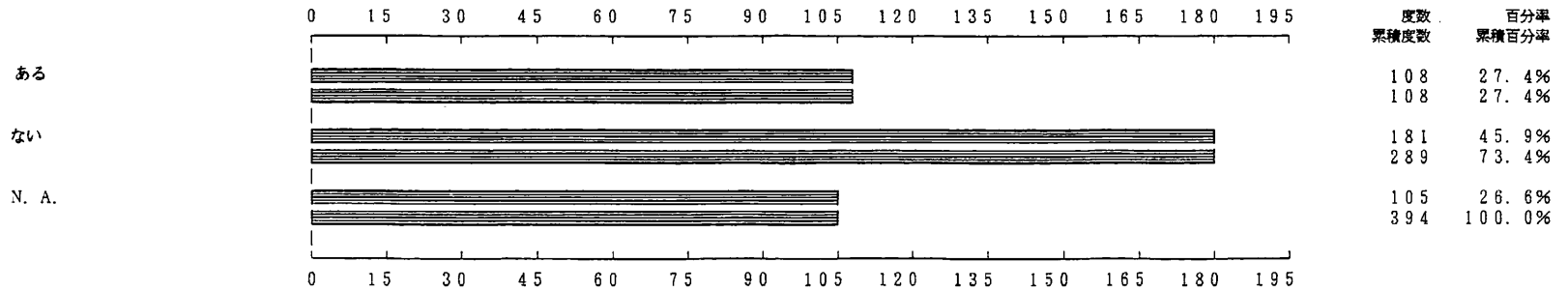
Q 3 0 あなたはブラジルの家族にどれくらい電話しますか。



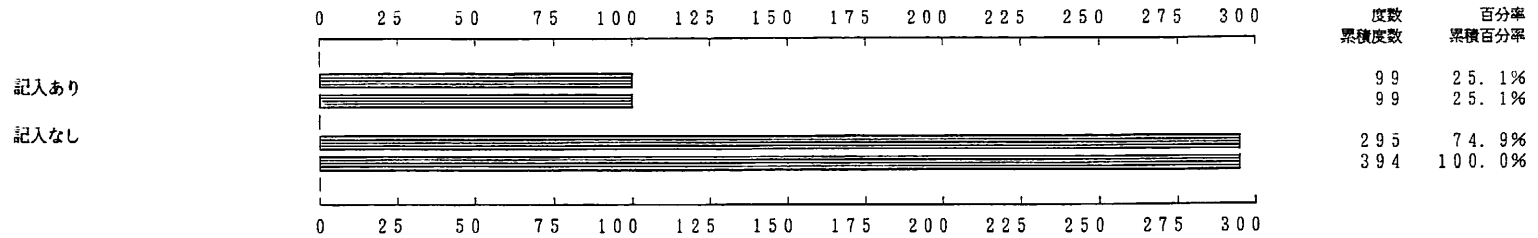
Q 3 1 あなたには日本人の親戚がいますか。



Q31SQ (Q31で1と答えた人) その親戚を訪問したことはありますか。



Q34 - Q35 悩みごと、行政への要望。(自由記入)



(ii) 地点別集計

F1 性別

	男	女	N. A.	合計
群馬	157 54.0%	131 45.0%	3 1.0%	291 73.9%
浜松	56 54.4%	43 41.7%	4 3.9%	103 26.1%
合計	213 54.1%	174 44.2%	7 1.8%	394 100.0%

F2 年齢

	20歳未満	20-24	25-29	30-34	35-39	40-49	50歳以上	合計
群馬	27 9.3%	82 28.2%	53 18.2%	24 8.2%	30 10.3%	49 16.8%	23 7.9%	291 73.9%
浜松	16 15.5%	28 27.2%	25 24.3%	15 14.6%	4 3.9%	8 7.8%	6 5.8%	103 26.1%
合計	43 10.9%	110 27.9%	78 19.8%	39 9.9%	34 8.6%	57 14.5%	29 7.4%	394 100.0%

	N. A.	合計
群馬	3 1.0%	291 73.9%
浜松	1 1.0%	103 26.1%
合計	4 1.0%	394 100.0%

F3 結婚

	既婚	未婚	死別	離別	N. A.	合計
群馬	119 40.9%	162 55.7%	3 1.0%	5 1.7%	2 0.7%	291 73.9%
浜松	56 54.4%	45 43.7%	1 1.0%	1 1.0%	— —	103 26.1%
合計	175 44.4%	207 52.5%	4 1.0%	6 1.5%	2 0.5%	394 100.0%

F4 家族関係

	両親とも日系	父または母が日系	配偶者が日系	日本人	N. A.	合計
群馬	188 64.6%	51 17.5%	36 12.4%	1 0.3%	15 5.2%	291 73.9%
浜松	68 66.0%	17 16.5%	13 12.6%	1 1.0%	4 3.9%	103 26.1%
合計	256 65.0%	68 17.3%	49 12.4%	2 0.5%	19 4.8%	394 100.0%

F5 ブラジルでの居住地域

	サンパウロ州	サンパウロ州周辺	北部	北東部	南部	日本	外国(日本以外)	合計
群馬	212 72.9%	46 15.8%	2 0.7%	4 1.4%	2 0.7%	16 5.5%	2 0.7%	291 73.9%
浜松	72 69.9%	16 15.5%	2 1.9%	2 1.9%	2 1.9%	5 4.9%	1 1.0%	103 26.1%
合計	284 72.1%	62 15.7%	4 1.0%	6 1.5%	4 1.0%	21 5.3%	3 0.8%	394 100.0%

	N. A.	合計
群馬	7 2.4%	291 73.9%
浜松	3 2.9%	103 26.1%
合計	10 2.5%	394 100.0%

F6 ブラジルでの最終学歴

	義務教育未修了	義務教育修了	中学卒	高校卒	大学卒以上	N. A.	合計
群馬	15 5.2%	37 12.7%	41 14.1%	135 46.4%	57 19.6%	6 2.1%	291 73.9%
浜松	4 3.9%	9 8.7%	16 15.5%	40 38.8%	34 33.0%	— —	103 26.1%
合計	19 4.8%	46 11.7%	57 14.5%	175 44.4%	91 23.1%	6 1.5%	394 100.0%

F7 あなたはポルトガル語と日本語のどちらが使いやすいですか。

	ポルトガル語	日本語	同じぐらい	N. A.	合計
群馬	251 86.3%	5 1.7%	34 11.7%	1 0.3%	291 73.9%
浜松	84 81.6%	4 3.9%	15 14.6%	— —	103 26.1%
合計	335 85.0%	9 2.3%	49 12.4%	1 0.3%	394 100.0%

F8 あなたはブラジルで何か仕事をしていましたか。

	していない	していた	N. A.	合計
群馬	54 18.6%	235 80.8%	2 0.7%	291 73.9%
浜松	26 25.2%	77 74.8%	— —	103 26.1%
合計	80 20.3%	312 79.2%	2 0.5%	394 100.0%

F8SQ ブラジルでの職業

	専門・技術職	管理職	事務職	農林水産	製造・加工	商業・販売	運輸・通信	合計
群馬	27 9.3%	8 2.7%	61 21.0%	22 7.6%	20 6.9%	53 18.2%	7 2.4%	291 73.9%
浜松	15 14.6%	6 5.8%	17 16.5%	1 1.0%	5 4.9%	20 19.4%	1 1.0%	103 26.1%
合計	42 10.7%	14 3.6%	78 19.8%	23 5.8%	25 6.3%	73 18.5%	8 2.0%	394 100.0%

	サービス	その他	N. A.	合計
群馬	23 7.9%	6 2.1%	64 22.0%	291 73.9%
浜松	10 9.7%	1 1.0%	27 26.2%	103 26.1%
合計	33 8.4%	7 1.8%	91 23.1%	394 100.0%

F 8 S Q ブラジルでの従業上の地位

	被雇用者	自営業	経営主	家族従業者	その他	N. A.	合計
群馬	138 47.4%	69 23.7%	8 2.7%	11 3.8%	2 0.7%	63 21.6%	291 73.9%
浜松	55 53.4%	13 12.6%	7 6.8%	1 1.0%	— —	27 26.2%	103 26.1%
合計	193 49.0%	82 20.8%	15 3.8%	12 3.0%	2 0.5%	90 22.8%	394 100.0%

Q 1 あなたは日本に家族で来ていますかそれとも一人で来ていますか。

	家族と	一人で	N. A.	合計
群馬	173 59.5%	106 36.4%	12 4.1%	291 73.9%
浜松	64 62.1%	37 35.9%	2 1.9%	103 26.1%
合計	237 60.2%	143 36.3%	14 3.6%	394 100.0%

Q 1 S Q (Q 1で1と答えた人) 学齢あるいは学齢未満の子供も一緒にいますか。

	いない	いる (学齢)	いる (未学齢)	合計
群馬	112 69.6%	30 18.6%	19 11.8%	161 70.6%
浜松	51 76.1%	13 19.4%	3 4.5%	67 29.4%
合計	163 71.5%	43 18.9%	22 9.6%	228 100.0%

Q1SQ2 (SQ1で2と答えた人) 日本の学校に通っていますか。

	通学している	通学していない	合計
群馬	43 84.3%	8 15.7%	51 68.0%
浜松	11 45.8%	13 54.2%	24 32.0%
合計	54 72.0%	21 28.0%	75 100.0%

Q2 あなたはいつ来日しましたか。

	85年以前	88年	89年	90年	91年	92年	N. A.	合計
群馬	— —	1 0.3%	21 7.2%	83 28.5%	117 40.2%	66 22.7%	3 1.0%	291 73.9%
浜松	4 3.9%	4 3.9%	12 11.7%	24 23.3%	37 35.9%	22 21.4%	— —	103 26.1%
合計	4 1.0%	5 1.3%	33 8.4%	107 27.2%	154 39.1%	88 22.3%	3 0.8%	394 100.0%

Q3 あなたが日本に来ることにした最も大きな理由を次の中から一つだけ選んで下さい。

	経済的に有利	就職先や旅行の斡旋	家族からの誘い	友人 親戚からの誘い	日本に憧れ	両親の故郷	日本語ができたから	合計
群馬	167 57.4%	13 4.5%	25 8.6%	23 7.9%	14 4.8%	29 10.0%	1 0.3%	291 73.9%
浜松	52 50.5%	8 7.8%	7 6.8%	6 5.8%	5 4.9%	12 11.7%	— —	103 26.1%
合計	219 55.6%	21 5.3%	32 8.1%	29 7.4%	19 4.8%	41 10.4%	1 0.3%	394 100.0%

	日本以外は考え られなかった	N. A.	合 計
群 馬	12 4. 1%	7 2. 4%	291 73. 9%
浜 松	9 8. 7%	4 3. 9%	103 26. 1%
合 計	21 5. 3%	11 2. 8%	394 100. 0%

Q 4 あなたはどのようにして日本での仕事を見つけましたか。

	来日している家族・ 親戚を通じて ^E	来日している友人・ 知人を通じて	旅行者・斡旋業者 などの斡旋	日本の会社からの 直接勧誘	その他	N. A.	合 計
群 馬	83 28. 5%	38 13. 1%	117 40. 2%	34 11. 7%	17 5. 8%	2 0. 7%	291 73. 9%
浜 松	28 27. 2%	10 9. 7%	58 56. 3%	4 3. 9%	2 1. 9%	1 1. 0%	103 26. 1%
合 計	111 28. 2%	48 12. 2%	175 44. 4%	38 9. 6%	19 4. 8%	3 0. 8%	394 100. 0%

Q 5 来日前に日本で働く企業が決まっていたか。

	決まっていた	決まっていなかった	N. A.	合 計
群 馬	203 69. 8%	83 28. 5%	5 1. 7%	291 73. 9%
浜 松	69 67. 0%	32 31. 1%	2 1. 9%	103 26. 1%
合 計	272 69. 0%	115 29. 2%	7 1. 8%	394 100. 0%

Q6 来日して実際についた仕事はブラジルで予想したようなものでしたか。

	ほぼ予想通り	かなり違った	N. A.	合計
群馬	206 70.8%	76 26.1%	9 3.1%	291 73.9%
浜松	60 58.3%	40 38.8%	3 2.9%	103 26.1%
合計	266 67.5%	116 29.4%	12 3.0%	394 100.0%

Q8 1カ月にどれくらいお金をためることができますか。

	1万円未満	1～5万円	5～10万円	10～20万円	20万円以上	その他	N. A.	合計
群馬	8 2.7%	61 21.0%	86 29.6%	98 33.7%	18 6.2%	18 6.2%	2 0.7%	291 73.9%
浜松	10 9.7%	8 7.8%	24 23.3%	33 32.0%	12 11.7%	12 11.7%	4 3.9%	103 26.1%
合計	18 4.6%	69 17.5%	110 27.9%	131 33.2%	30 7.6%	30 7.6%	6 1.5%	394 100.0%

Q9 日本で稼いだお金はどのような方法でブラジルに送金していますか。最も多いものにマルをつけて下さい。

	銀行送金	本人・家族	友人・知人に依頼	斡旋人に依頼	その他	N. A.	合計
群馬	186 63.9%	26 8.9%	13 4.5%	7 2.4%	40 13.7%	19 6.5%	291 73.9%
浜松	79 76.7%	10 9.7%	1 1.0%	1 1.0%	5 4.9%	7 6.8%	103 26.1%
合計	265 67.3%	36 9.1%	14 3.6%	8 2.0%	45 11.4%	26 6.6%	394 100.0%

Q10 日本で稼いだ金のブラジルでの主な使いみち（計画）。

	借金の返済	自宅用の土地購入	家の新築	経営拡張用の 土地購入	経営の拡張資金	新規事業用資金	日常生活資金の 補填	合計
群馬	10 3.4%	34 11.7%	39 13.4%	2 0.7%	12 4.1%	39 13.4%	16 5.5%	291 73.9%
浜松	10 9.7%	12 11.7%	6 5.8%	2 1.9%	6 5.8%	12 11.7%	7 6.8%	103 26.1%
合計	20 5.1%	46 11.7%	45 11.4%	4 1.0%	18 4.6%	51 12.9%	23 5.8%	394 100.0%

	子供の教育費	耐久消費財購入	将来の生活の備え	その他	N. A.	合計
群馬	14 4.8%	23 7.9%	70 24.1%	24 8.2%	8 2.7%	291 73.9%
浜松	5 4.9%	8 7.8%	30 29.1%	3 2.9%	2 1.9%	103 26.1%
合計	19 4.8%	31 7.9%	100 25.4%	27 6.9%	10 2.5%	394 100.0%

Q11 今後どれくらいの期間日本で働くつもりですか。

	1年以内	2年以内	できればずっと	N. A.	合計
群馬	62 21.3%	166 57.0%	49 16.8%	14 4.8%	291 73.9%
浜松	16 15.5%	55 53.4%	28 27.2%	4 3.9%	103 26.1%
合計	78 19.8%	221 56.1%	77 19.5%	18 4.6%	394 100.0%

Q12 帰国した場合、再来日する意志がありますか。

	ある	ない	N. A.	合計
群馬	170 58.4%	107 36.8%	14 4.8%	291 73.9%
浜松	73 70.9%	29 28.2%	1 1.0%	103 26.1%
合計	243 61.7%	136 34.5%	15 3.8%	394 100.0%

Q13 1日のおよその労働時間は何時間ぐらいですか。

	8時間未満	8時間	9時間	10時間	11時間	12時間	13時間	合計
群馬	1 0.3%	131 45.0%	47 16.2%	72 24.7%	8 2.7%	20 6.9%	1 0.3%	291 73.9%
浜松	2 1.9%	35 34.0%	14 13.6%	34 33.0%	3 2.9%	3 2.9%	4 3.9%	103 26.1%
合計	3 0.8%	166 42.1%	61 15.5%	106 26.9%	11 2.8%	23 5.8%	5 1.3%	394 100.0%

	14時間以上	失業・非就業	N. A.	合計
群馬	1 0.3%	8 2.7%	2 0.7%	291 73.9%
浜松	3 2.9%	1 1.0%	4 3.9%	103 26.1%
合計	4 1.0%	9 2.3%	6 1.5%	394 100.0%

Q14 あなたは会社で残業をすることがありますか。

	残業する	ほとんどしない	N. A.	合計
群馬	208 71.5%	72 24.7%	11 3.8%	291 73.9%
浜松	67 65.0%	30 29.1%	6 5.8%	103 26.1%
合計	275 69.8%	102 25.9%	17 4.3%	394 100.0%

Q14SQ (Q14で1と答えた人) 1日平均何時間ぐらい残業しますか。

	1時間	2時間	3時間	4時間	5時間	6時間以上	なし	合計
群馬	38 13.1%	123 42.3%	17 5.8%	23 7.9%	— —	4 1.4%	86 29.6%	291 73.9%
浜松	7 6.8%	42 40.8%	9 8.7%	3 2.9%	2 1.9%	7 6.8%	30 29.1%	103 26.1%
合計	45 11.4%	165 41.9%	26 6.6%	26 6.6%	2 0.5%	11 2.8%	116 29.4%	394 100.0%

	N. A.	合計
群馬	— —	291 73.9%
浜松	3 2.9%	103 26.1%
合計	3 0.8%	394 100.0%

Q15 あなたは休日も働いていますか。

	働いている	働いていない	N. A.	合計
群馬	116 39.9%	164 56.4%	11 3.8%	291 73.9%
浜松	36 35.0%	62 60.2%	5 4.9%	103 26.1%
合計	152 38.6%	226 57.4%	16 4.1%	394 100.0%

Q15SQ (Q15で2と答えた人) これまで休日に働いたことがありますか。

	働いたことがある	働いたことがない	合計
群馬	123 66.8%	61 33.2%	184 70.2%
浜松	58 74.4%	20 25.6%	78 29.8%
合計	181 69.1%	81 30.9%	262 100.0%

Q16 現在の会社は日本にきて最初の会社ですか。

	はい	いいえ	N. A.	合計
群馬	183 62.9%	104 35.7%	4 1.4%	291 73.9%
浜松	48 46.6%	51 49.5%	4 3.9%	103 26.1%
合計	231 58.6%	155 39.3%	8 2.0%	394 100.0%

Q16SQ3 なぜ会社をかわりましたか。〈給与面〉

	特に不満はなかった	給与が安かった	残業できなかった	休日に働けなかった	その他	合計
群馬	24 32.0%	8 10.7%	12 16.0%	— —	31 41.3%	75 69.4%
浜松	9 27.3%	6 18.2%	5 15.2%	1 3.0%	12 36.4%	33 30.6%
合計	33 30.6%	14 13.0%	17 15.7%	1 0.9%	43 39.8%	108 100.0%

Q16SQ3 なぜ会社をかわりましたか。〈人間関係〉

	特に問題はなかった	雇い主とうまく行かなかった	上司とうまく行かなかった	日本人従業員とうまく行かなかった	他のブラジル人とうまく行かなかった	その他	合計
群馬	47 65.3%	3 4.2%	4 5.6%	4 5.6%	6 8.3%	8 11.1%	72 71.3%
浜松	10 34.5%	3 10.3%	1 3.4%	2 6.9%	5 17.2%	8 27.6%	29 28.7%
合計	57 56.4%	6 5.9%	5 5.0%	6 5.9%	11 10.9%	16 15.8%	101 100.0%

Q16SQ3 なぜ会社をかわりましたか。〈その他の理由〉

	特にない	仕事が見つかった	仕事内容に不満	友人が移ったから	健康上の都合	住宅の事情	その他	合計
群馬	20 35.1%	7 12.3%	6 10.5%	2 3.5%	2 3.5%	10 17.5%	10 17.5%	57 69.5%
浜松	6 24.0%	2 8.0%	3 12.0%	1 4.0%	6 24.0%	5 20.0%	2 8.0%	25 30.5%
合計	26 31.7%	9 11.0%	9 11.0%	3 3.7%	8 9.8%	15 18.3%	12 14.6%	82 100.0%

Q17 あなたは帰国後役立つ技術を何か習得できましたか。

	習得できた	特に習得していない	N. A.	合計
群馬	128 44.0%	154 52.9%	9 3.1%	291 73.9%
浜松	46 44.7%	55 53.4%	2 1.9%	103 26.1%
合計	174 44.2%	209 53.0%	11 2.8%	394 100.0%

Q18 あなたは日本で日本人に対して何かいやな思いをしたことがありますか。

	ある	特にない	N. A.	合計
群馬	70 24.1%	204 70.1%	17 5.8%	291 73.9%
浜松	30 29.1%	70 68.0%	3 2.9%	103 26.1%
合計	100 25.4%	274 69.5%	20 5.1%	394 100.0%

Q22 あなたはブラジル人が集まるレストランやディスコに行くことがありますか。

	週何度か行く	週1度くらい行く	10日に1回くらい	月1回くらい行く	ほとんど行かない	N. A.	合計
群馬	107 36.8%	11 3.8%	2 0.7%	15 5.2%	144 49.5%	12 4.1%	291 73.9%
浜松	44 42.7%	7 6.8%	3 2.9%	6 5.8%	39 37.9%	4 3.9%	103 26.1%
合計	151 38.3%	18 4.6%	5 1.3%	21 5.3%	183 46.4%	16 4.1%	394 100.0%

Q23 あなたは仕事以外で日本人とつきあうことがありますか。

	よくつきあう	ときどきつきあう	ほとんどない	N. A.	合計
群馬	39 13.4%	92 31.6%	151 51.9%	9 3.1%	291 73.9%
浜松	32 31.1%	39 37.9%	29 28.2%	3 2.9%	103 26.1%
合計	71 18.0%	131 33.2%	180 45.7%	12 3.0%	394 100.0%

Q24 日本で病気やけがをしたことがありますか。

	ある	ない	N. A.	合計
群馬	81 27.8%	197 67.7%	13 4.5%	291 73.9%
浜松	43 41.7%	57 55.3%	3 2.9%	103 26.1%
合計	124 31.5%	254 64.5%	16 4.1%	394 100.0%

Q24SQ (Q24で1と答えた人) 仕事にけがをしたことがありますか。

	ある	ない	合計
群馬	41 38.3%	66 61.7%	107 66.5%
浜松	23 42.6%	31 57.4%	54 33.5%
合計	64 39.8%	97 60.2%	161 100.0%

Q25 あなたは国民健康保険へ加入していますか。

	加入している	加入していない	わからない	N. A.	合計
群馬	200 68.7%	32 11.0%	38 13.1%	21 7.2%	291 73.9%
浜松	58 56.3%	20 19.4%	18 17.5%	7 6.8%	103 26.1%
合計	258 65.5%	52 13.2%	56 14.2%	28 7.1%	394 100.0%

Q26 あなたの現在の住居は次のどのタイプですか。

	会社内の寮	賃貸アパート	1戸建て	マンション	その他	N. A.	合計
群馬	60 20.6%	101 34.7%	39 13.4%	66 22.7%	22 7.6%	3 1.0%	291 73.9%
浜松	21 20.4%	32 31.1%	15 14.6%	32 31.1%	-	3 2.9%	103 26.1%
合計	81 20.6%	133 33.8%	54 13.7%	98 24.9%	22 5.6%	6 1.5%	394 100.0%

Q27 あなたは現在の住居をどうして見つけましたか。

	会社が提供	地元の不動産屋	派遣会社が提供	知人や友人の世話	ボランティアの人	N. A.	合計
群馬	207 71.1%	10 3.4%	55 18.9%	10 3.4%	3 1.0%	6 2.1%	291 73.9%
浜松	36 35.0%	7 6.8%	51 49.5%	4 3.9%	1 1.0%	4 3.9%	103 26.1%
合計	243 61.7%	17 4.3%	106 26.9%	14 3.6%	4 1.0%	10 2.5%	394 100.0%

Q28-1 あなたの今の住居の居住条件はいかがですか。〈台所の有無〉

	有り	無し	N. A.	合計
群馬	254 87.3%	11 3.8%	26 8.9%	291 73.9%
浜松	97 94.2%	2 1.9%	4 3.9%	103 26.1%
合計	351 89.1%	13 3.3%	30 7.6%	394 100.0%

Q28-2 あなたの今の住居の居住条件はいかがですか。〈専用のトイレの有無〉

	有り	無し	N. A.	合計
群馬	243 83.5%	20 6.9%	28 9.6%	291 73.9%
浜松	92 89.3%	7 6.8%	4 3.9%	103 26.1%
合計	335 85.0%	27 6.9%	32 8.1%	394 100.0%

Q28-3 あなたの今の住居の居住条件はいかがですか。〈専用の浴室の有無〉

	有り	無し	N. A.	合計
群馬	240 82.5%	22 7.6%	29 10.0%	291 73.9%
浜松	90 87.4%	8 7.8%	5 4.9%	103 26.1%
合計	330 83.8%	30 7.6%	34 8.6%	394 100.0%

Q28-4 あなたの今の住居の居住条件はいかがですか。〈部屋の数〉

	1室	2室	3室	それ以上	N. A.	合計
群馬	91 31.3%	119 40.9%	42 14.4%	10 3.4%	29 10.0%	291 73.9%
浜松	29 28.2%	52 50.5%	10 9.7%	9 8.7%	3 2.9%	103 26.1%
合計	120 30.5%	171 43.4%	52 13.2%	19 4.8%	32 8.1%	394 100.0%

Q29 あなたの住居の家賃は月いくらですか。

	無料	2万円未満	2万円～	3万円～	4万円～	5万円～	6万円～	合計
群馬	25 8.6%	132 45.4%	35 12.0%	22 7.6%	18 6.2%	39 13.4%	6 2.1%	291 73.9%
浜松	10 9.7%	34 33.0%	7 6.8%	8 7.8%	12 11.7%	14 13.6%	7 6.8%	103 26.1%
合計	35 8.9%	166 42.1%	42 10.7%	30 7.6%	30 7.6%	53 13.5%	13 3.3%	394 100.0%

	7万円～	N. A.	合計
群馬	4 1.4%	10 3.4%	291 73.9%
浜松	7 6.8%	4 3.9%	103 26.1%
合計	11 2.8%	14 3.6%	394 100.0%

Q30 あなたはブラジルの家族にどれくらい電話しますか。

	毎日	週数回	週1回程度	10日に1回ぐらい	月1回ぐらい	ほとんどしない	N. A.	合計
群馬	2 0.7%	6 2.1%	32 11.0%	52 17.9%	154 52.9%	42 14.4%	3 1.0%	291 73.9%
浜松	— —	4 3.9%	12 11.7%	14 13.6%	44 42.7%	28 27.2%	1 1.0%	103 26.1%
合計	2 0.5%	10 2.5%	44 11.2%	66 16.8%	198 50.3%	70 17.8%	4 1.0%	394 100.0%

Q31 あなたには日本人の親戚がいますか。

	いる	いない	わからない	N. A.	合計
群馬	217 74.6%	46 15.8%	23 7.9%	5 1.7%	291 73.9%
浜松	68 66.0%	21 20.4%	12 11.7%	2 1.9%	103 26.1%
合計	285 72.3%	67 17.0%	35 8.9%	7 1.8%	394 100.0%

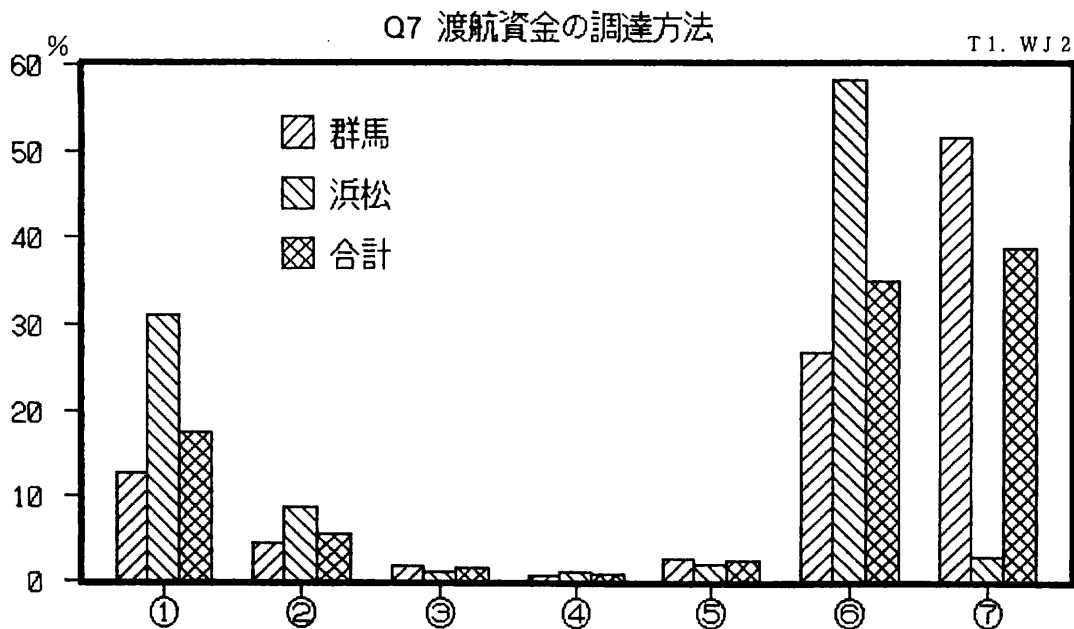
Q31SQ (Q31で1と答えた人) その親戚を訪問したことはありますか。

	ある	ない	N. A.	合計
群馬	82 28.2%	132 45.4%	77 26.5%	291 73.9%
浜松	26 25.2%	49 47.6%	28 27.2%	103 26.1%
合計	108 27.4%	181 45.9%	105 26.6%	394 100.0%

Q7 日本への渡航資金はどのようにして調達しましたか。金額の多いものを2つまでマルをつけて下さい。(M.A.)

	群馬	浜松	合計
①自己資金	12.7%	31.1	17.5
②家族から借金	4.5	8.7	5.6
③親戚から借金	1.7	1.0	1.5
④友人・知人から借金	0.7	1.0	0.8
⑤金融機関から借入れ	2.7	1.9	2.5
⑥斡旋業者から借金	26.8	58.3	35.0
⑦雇用者から借金	51.5	2.9	38.8

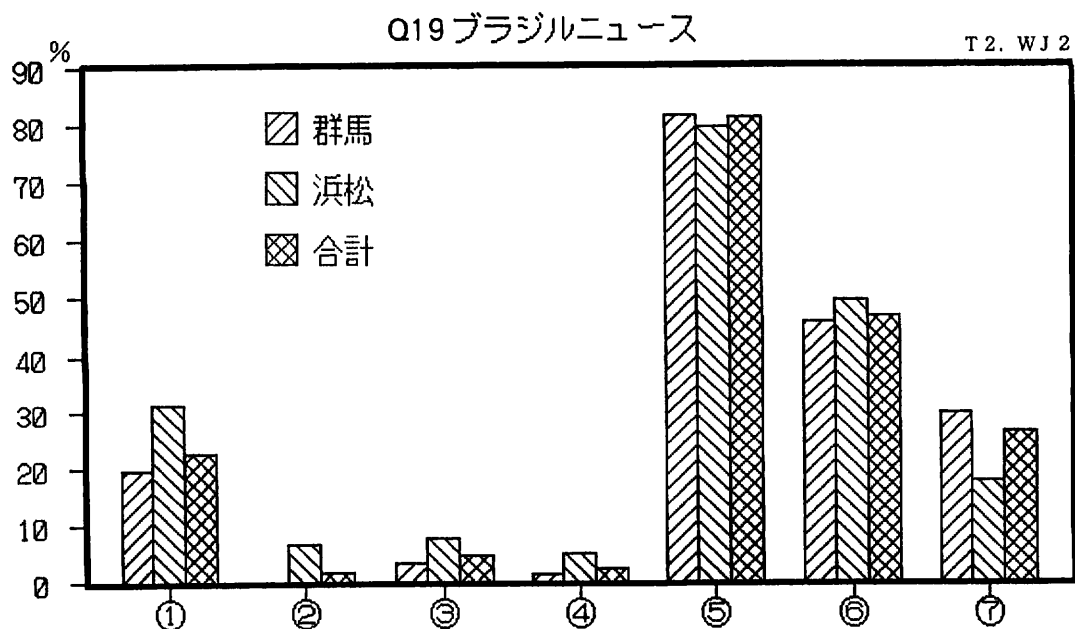
数字は、それぞれの調査地点の回答総数に対する割合。



Q19 あなたはふだんブラジルのニュースを主にどんなメディアで知りますか。
 多いものを2つまでマルをつけて下さい。(M.A.)

	群馬	浜松	合計
①テレビ	19.6	31.1	22.6
②ラジオ	0.0	6.8	1.8
③日本の新聞	3.4	7.8	4.6
④英字新聞	1.4	4.9	2.3
⑤ポルトガル語新聞	81.8	79.6	81.2
⑥友人から	45.7	49.5	46.7
⑦その他	29.6	17.5	26.4

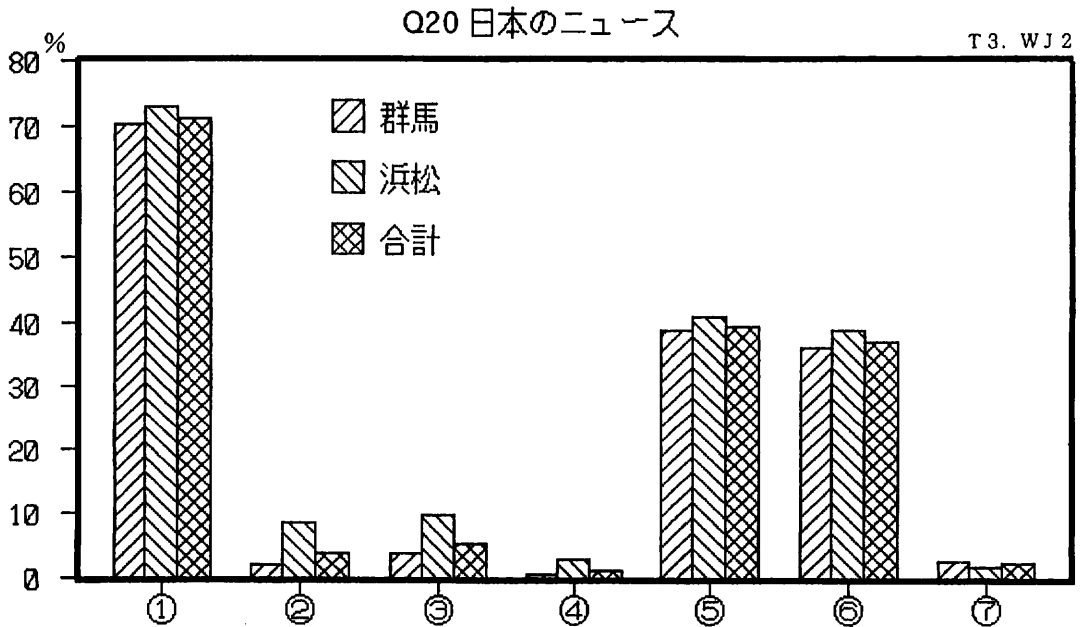
数字は、それぞれの調査地点の回答総数に対する割合。



Q20 あなたはふだん日本のニュースを主にどんなメディアで知りますか。多いものを2つまでマルをつけて下さい。(M.A.)

	群馬	浜松	合計
①テレビ	70.4	72.8	71.1
②ラジオ	2.1	8.7	3.8
③日本の新聞	3.8	9.7	5.3
④英字新聞	0.7	2.9	1.3
⑤ポルトガル語新聞	38.8	40.8	39.3
⑥友人から	36.1	38.8	36.8
⑦その他	2.7	1.9	2.5

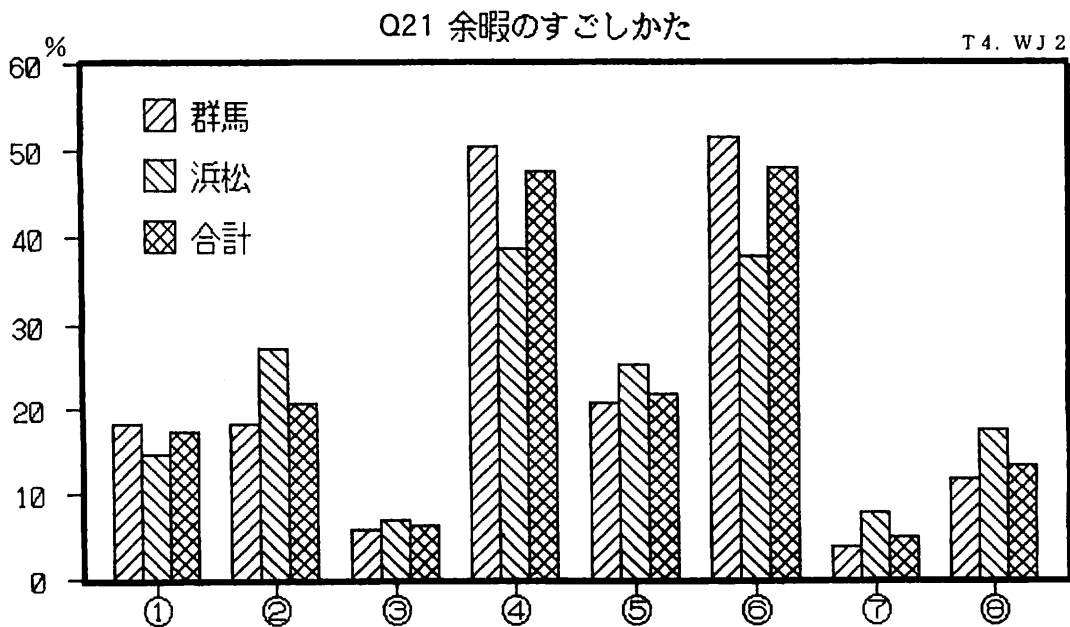
数字は、それぞれの調査地点の回答総数に対する割合。



Q 2 1 あなたは仕事のない日はどのように過ごしていますか。多いものを2つまでマルをつけて下さい。(M.A.)

	群馬	浜松	合計
①ただ何となく	18.2	14.6	17.3
②友人の家を訪問	18.2	27.2	20.6
③仲間と食事	5.8	6.8	6.1
④ショッピング	50.5	38.8	47.5
⑤仲間と遊ぶ	20.6	25.2	21.8
⑥家事(洗濯等)	51.5	37.9	48.0
⑦教会に行く	3.8	7.8	4.8
⑧その他	11.7	17.5	13.2

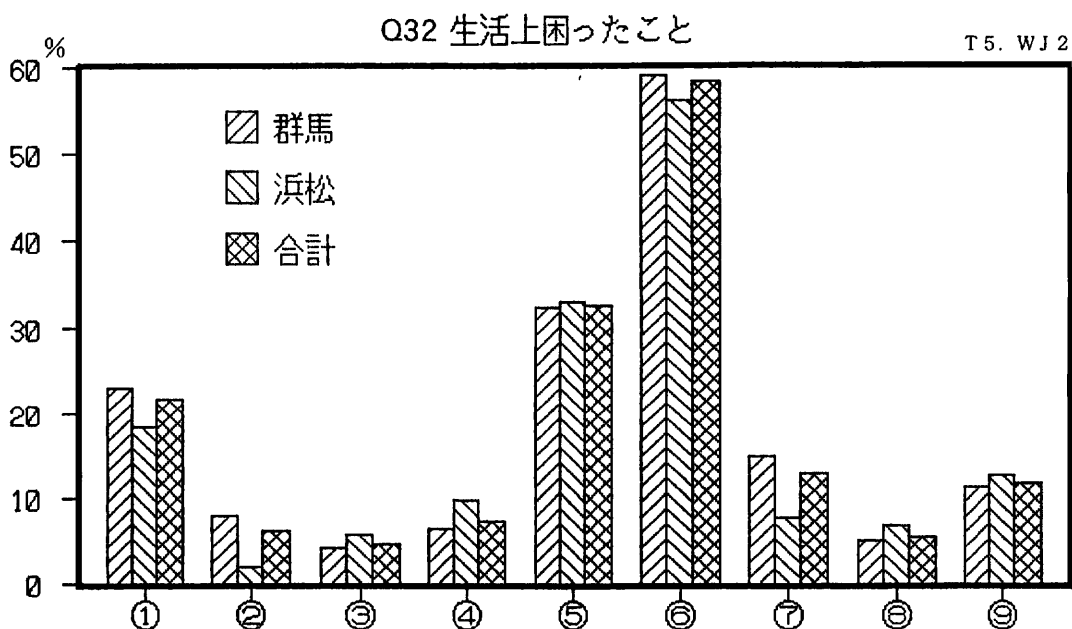
数字は、それぞれの調査地点の回答総数に対する割合。



Q32 日本で生活していく上で困ったことがありますか。次の中からいくつでもあげてください。(M.A.)

	群馬	浜松	合計
①食事があわない	23.0	18.4	21.8
②近所の人とうまく行かない	7.9	1.9	6.3
③子供の教育	4.1	5.8	4.6
④ほしい食品が手に入らない	6.5	9.7	7.4
⑤日本語が分からない	32.3	33.0	32.5
⑥ホームシック	59.1	56.3	58.4
⑦日本での習慣が分からない	14.8	7.8	12.9
⑧病気	5.2	6.8	5.6
⑨その他	11.3	12.6	11.7

数字は、それぞれの調査地点の回答総数に対する割合。

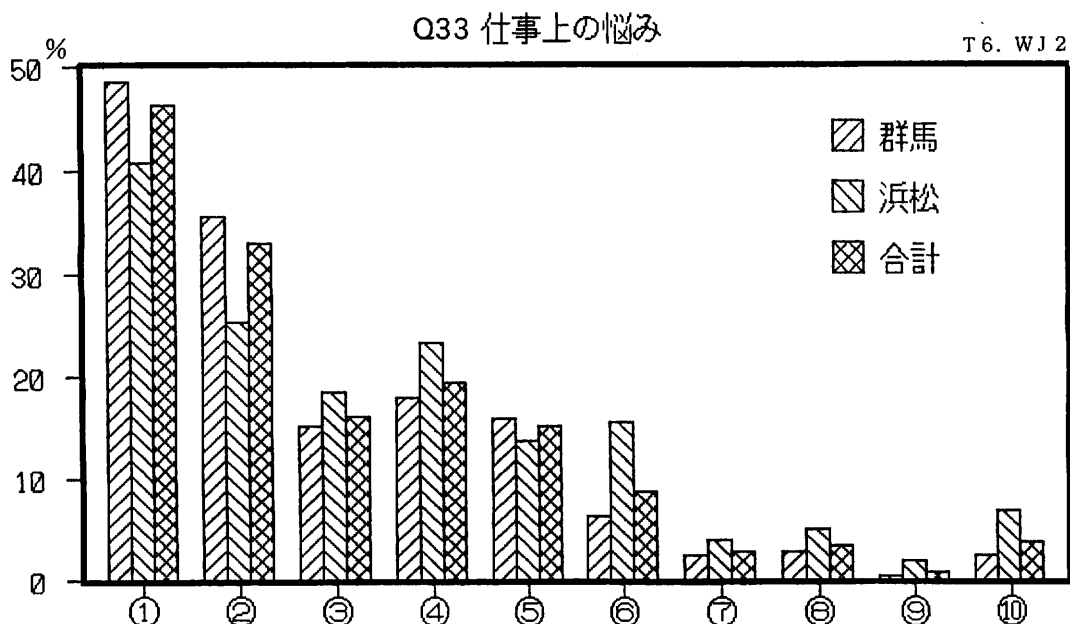


Q33 あなたは困ったときどのような人に相談しますか。(仕事上の悩み)

(M. A.)

	群馬	浜松	合計
①職場の上司	48.5	40.8	46.4
②職場のブラジル人	35.7	25.2	33.0
③職場の日本人	15.1	18.4	16.0
④家族や親戚	17.9	23.3	19.3
⑤友人や知人	15.8	13.6	15.2
⑥斡旋会社の人	6.2	15.5	8.6
⑦役所の人	2.4	3.9	2.8
⑧領事館の館員	2.7	4.9	3.3
⑨ボランティア支援組織の人	0.3	1.9	0.8
⑩その他	2.4	6.8	3.6

数字は、それぞれの調査地点の回答総数に対する割合。

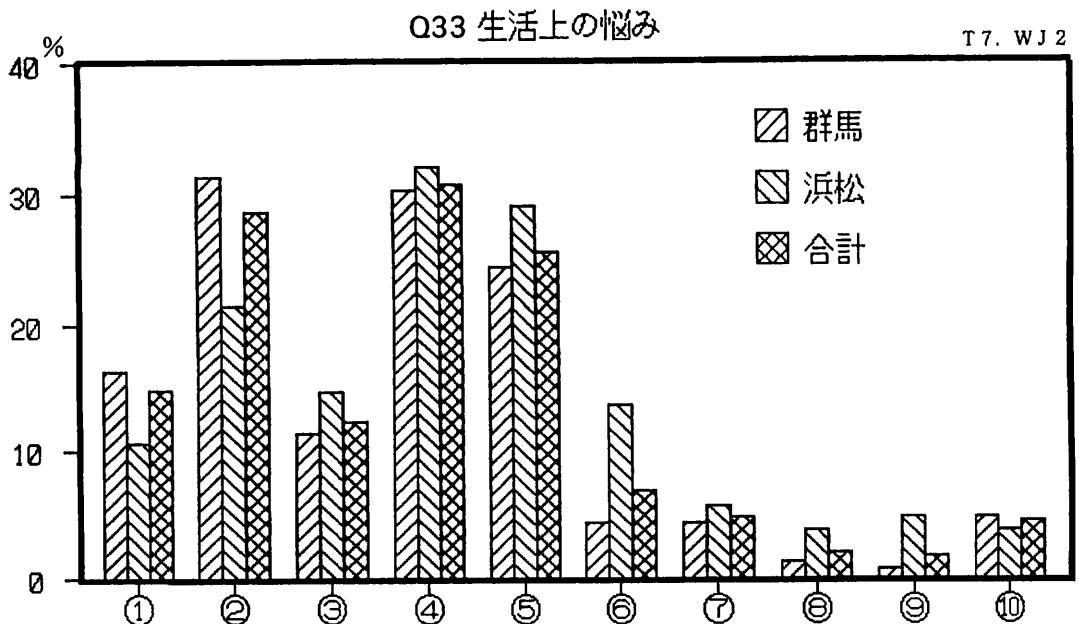


Q33 あなたは困ったときどのような人に相談しますか。(生活上の悩み)

(M.A.)

	群馬	浜松	合計
①職場の上司	16.2	10.7	14.7
②職場のブラジル人	31.3	21.4	28.7
③職場の日本人	11.3	14.6	12.2
④家族や親戚	30.2	32.0	30.7
⑤友人や知人	24.4	29.1	25.6
⑥斡旋会社の人	4.5	13.6	6.9
⑦役所の人	4.5	5.8	4.8
⑧領事館の館員	1.4	3.9	2.0
⑨ボランティア支援組織の人	0.7	4.9	1.8
⑩その他	4.8	3.9	4.6

数字は、それぞれの調査地点の回答総数に対する割合。



(iii) 性別集計

調査地点

	群馬	浜松	合計
男	157 73.7%	56 26.3%	213 54.1%
女	131 75.3%	43 24.7%	174 44.2%
N. A.	3 42.9%	4 57.1%	7 1.8%
合計	291 73.9%	103 26.1%	394 100.0%

F2 年齢

	20歳未満	20～24歳	25～29歳	30～34歳	35～39歳	40～49歳	50歳以上	合計
男	21 9.9%	58 27.2%	40 18.8%	20 9.4%	21 9.9%	32 15.0%	19 8.9%	213 54.1%
女	22 12.6%	52 29.9%	35 20.1%	18 10.3%	13 7.5%	24 13.8%	8 4.6%	174 44.2%
N. A.	— —	— —	3 42.9%	1 14.3%	— —	1 14.3%	2 28.6%	7 1.8%
合計	43 10.9%	110 27.9%	78 19.8%	39 9.9%	34 8.6%	57 14.5%	29 7.4%	394 100.0%

	N. A.	合計
男	2 0.9%	213 54.1%
女	2 1.1%	174 44.2%
N. A.	— —	7 1.8%
合計	4 1.0%	394 100.0%

F3 結婚

	既婚	未婚	死別	離別	N. A.	合計
男	93 43.7%	115 54.0%	3 1.4%	1 0.5%	1 0.5%	213 54.1%
女	79 45.4%	89 51.1%	1 0.6%	5 2.9%	— —	174 44.2%
N. A.	3 42.9%	3 42.9%	— —	— —	1 14.3%	7 1.8%
合計	175 44.4%	207 52.5%	4 1.0%	6 1.5%	2 0.5%	394 100.0%

F4 家族関係

	両親とも日系	父または母が日系	配偶者が日系	日本人	N. A.	合計
男	140 65.7%	33 15.5%	27 12.7%	1 0.5%	12 5.6%	213 54.1%
女	114 65.5%	32 18.4%	21 12.1%	1 0.6%	6 3.4%	174 44.2%
N. A.	2 28.6%	3 42.9%	1 14.3%	— —	1 14.3%	7 1.8%
合計	256 65.0%	68 17.3%	49 12.4%	2 0.5%	19 4.8%	394 100.0%

F5 ブラジルでの居住地域

	サンパウロ州	サンパウロ州周辺	北部	北東部	南部	日本	外国(日本以外)	合計
男	150 70.4%	32 15.0%	2 0.9%	4 1.9%	2 0.9%	14 6.6%	3 1.4%	213 54.1%
女	128 73.6%	30 17.2%	2 1.1%	2 1.1%	2 1.1%	7 4.0%	— —	174 44.2%
N. A.	6 85.7%	— —	— —	— —	— —	— —	— —	7 1.8%
合計	284 72.1%	62 15.7%	4 1.0%	6 1.5%	4 1.0%	21 5.3%	3 0.8%	394 100.0%

	N. A.	合計
男	6 2.8%	213 54.1%
女	3 1.7%	174 44.2%
N. A.	1 14.3%	7 1.8%
合計	10 2.5%	394 100.0%

F6 ブラジルでの最終学歴

	義務教育未修了	義務教育修了	中学卒	高校卒	大学卒以上	N. A.	合計
男	9 4.2%	22 10.3%	34 16.0%	99 46.5%	46 21.6%	3 1.4%	213 54.1%
女	10 5.7%	22 12.6%	22 12.6%	75 43.1%	43 24.7%	2 1.1%	174 44.2%
N. A.	- -	2 28.6%	1 14.3%	1 14.3%	2 28.6%	1 14.3%	7 1.8%
合計	19 4.8%	46 11.7%	57 14.5%	175 44.4%	91 23.1%	6 1.5%	394 100.0%

F7 あなたはポルトガル語と日本語のどちらが使いやすいですか。

	ポルトガル語	日本語	同じぐらい	N. A.	合計
男	180 84.5%	6 2.8%	27 12.7%	- -	213 54.1%
女	151 86.8%	1 0.6%	21 12.1%	1 0.6%	174 44.2%
N. A.	4 57.1%	2 28.6%	1 14.3%	- -	7 1.8%
合計	335 85.0%	9 2.3%	49 12.4%	1 0.3%	394 100.0%

F8 あなたはブラジルで何か仕事をしていましたか。

	していない	していた	N. A.	合計
男	31 14.6%	182 85.4%	- -	213 54.1%
女	49 28.2%	123 70.7%	2 1.1%	174 44.2%
N. A.	- -	7 100.0%	- -	7 1.8%
合計	80 20.3%	312 79.2%	2 0.5%	394 100.0%

F8SQ ブラジルでの職業

	専門・技術職	管理職	事務職	農林水産	製造	商業・販売	運輸・通信	合計
男	24 11.3%	11 5.2%	35 16.4%	18 8.5%	19 8.9%	47 22.1%	5 2.3%	213 54.1%
女	17 9.8%	3 1.7%	41 23.6%	4 2.3%	5 2.9%	24 13.8%	3 1.7%	174 44.2%
N. A.	1 14.3%	- -	2 28.6%	1 14.3%	1 14.3%	2 28.6%	- -	7 1.8%
合計	42 10.7%	14 3.6%	78 19.8%	23 5.8%	25 6.3%	73 18.5%	8 2.0%	394 100.0%

	サービス	その他	N. A.	合計
男	14 6.6%	4 1.9%	36 16.9%	213 54.1%
女	19 10.9%	3 1.7%	55 31.6%	174 44.2%
N. A.	- -	- -	- -	7 1.8%
合計	33 8.4%	7 1.8%	91 23.1%	394 100.0%

F 8 S Q ブラジルでの従業上の地位

	被雇用者	自営	経営主	家族従業員	その他	N. A.	合計
男	105 49.3%	54 25.4%	11 5.2%	8 3.8%	— —	35 16.4%	213 54.1%
女	84 48.3%	25 14.4%	4 2.3%	4 2.3%	2 1.1%	55 31.6%	174 44.2%
N. A.	4 57.1%	3 42.9%	— —	— —	— —	— —	7 1.8%
合計	193 49.0%	82 20.8%	15 3.8%	12 3.0%	2 0.5%	90 22.8%	394 100.0%

Q 1 あなたは日本に家族で来ていますかそれとも一人で来ていますか。

	家族と	一人で	N. A.	合計
男	110 51.6%	98 46.0%	5 2.3%	213 54.1%
女	123 70.7%	42 24.1%	9 5.2%	174 44.2%
N. A.	4 57.1%	3 42.9%	— —	7 1.8%
合計	237 60.2%	143 36.3%	14 3.6%	394 100.0%

Q 1 S Q (Q 1で1と答えた人) 学齢あるいは学齢未満の子ども一緒ですか。

	いない	いる(学齢)	いる(未学齢)	合計
男	83 73.5%	19 16.8%	11 9.7%	113 49.6%
女	78 70.3%	22 19.8%	11 9.9%	111 48.7%
N. A.	2 50.0%	2 50.0%	— —	4 1.8%
合計	163 71.5%	43 18.9%	22 9.6%	228 100.0%

Q1SQ2 (SQ1 で2と答えた人) 日本の学校に通っていますか。

	通学している	通学していない	合計
男	29 74.4%	10 25.6%	39 52.0%
女	24 72.7%	9 27.3%	33 44.0%
N. A.	1 33.3%	2 66.7%	3 4.0%
合計	54 72.0%	21 28.0%	75 100.0%

Q2 あなたは何年何月に来日しましたか。

	85年以前	1988	1989	1990	1991	1992	N. A.	合計
男	— —	4 1.9%	21 9.9%	50 23.5%	77 36.2%	59 27.7%	2 0.9%	213 54.1%
女	3 1.7%	1 0.6%	10 5.7%	56 32.2%	75 43.1%	28 16.1%	1 0.6%	174 44.2%
N. A.	1 14.3%	— —	2 28.6%	1 14.3%	2 28.6%	1 14.3%	— —	7 1.8%
合計	4 1.0%	5 1.3%	33 8.4%	107 27.2%	154 39.1%	88 22.3%	3 0.8%	394 100.0%

Q3 あなたが日本に来ることにした最も大きな理由を次の中から一つだけ選んで下さい。

	経済的に有利な職が多い	就職先や旅行の斡旋	家族からの誘い	友人・親戚からの誘い	日本への憧れ	両親・祖父母の故郷	日本語ができた	合計
男	119 55.9%	17 8.0%	18 8.5%	11 5.2%	11 5.2%	25 11.7%	— —	213 54.1%
女	96 55.2%	4 2.3%	14 8.0%	17 9.8%	8 4.6%	15 8.6%	1 0.6%	174 44.2%
N. A.	4 57.1%	— —	— —	1 14.3%	— —	1 14.3%	— —	7 1.8%
合計	219 55.6%	21 5.3%	32 8.1%	29 7.4%	19 4.8%	41 10.4%	1 0.3%	394 100.0%

	日本以外は考えられない	N. A.	合計
男	7 3.3%	5 2.3%	213 54.1%
女	13 7.5%	6 3.4%	174 44.2%
N. A.	1 14.3%	- -	7 1.8%
合計	21 5.3%	11 2.8%	394 100.0%

Q4 あなたはどのようにして日本での仕事を見つけましたか。

	家族・親戚を通じて	友人・知人を通じて	旅行・斡旋業者の斡旋	会社からの直接勧誘	その他	N. A.	合計
男	47 22.1%	23 10.8%	106 49.8%	24 11.3%	10 4.7%	3 1.4%	213 54.1%
女	62 35.6%	25 14.4%	66 37.9%	13 7.5%	8 4.6%	- -	174 44.2%
N. A.	2 28.6%	- -	3 42.9%	1 14.3%	1 14.3%	- -	7 1.8%
合計	111 28.2%	48 12.2%	175 44.4%	38 9.6%	19 4.8%	3 0.8%	394 100.0%

Q5 来日前に日本で働く企業が決まっていましたか。

	決まっていた	決まっていなかった	N. A.	合計
男	143 67.1%	66 31.0%	4 1.9%	213 54.1%
女	123 70.7%	48 27.6%	3 1.7%	174 44.2%
N. A.	6 85.7%	1 14.3%	- -	7 1.8%
合計	272 69.0%	115 29.2%	7 1.8%	394 100.0%

Q6 来日して実際について仕事はブラジルで予想したようなものでしたか。

	ほぼ予想通り	かなり違った	N. A.	合計
男	145 68.1%	64 30.0%	4 1.9%	213 54.1%
女	117 67.2%	49 28.2%	8 4.6%	174 44.2%
N. A.	4 57.1%	3 42.9%	- -	7 1.8%
合計	266 67.5%	116 29.4%	12 3.0%	394 100.0%

Q8 1カ月にどれくらいお金をためることができますか。

	1万円未満	1~5万円	5~10万円	10~20万円	20万円以上	その他	N. A.	合計
男	6 2.8%	21 9.9%	47 22.1%	97 45.5%	25 11.7%	14 6.6%	3 1.4%	213 54.1%
女	11 6.3%	48 27.6%	62 35.6%	31 17.8%	5 2.9%	14 8.0%	3 1.7%	174 44.2%
N. A.	1 14.3%	- -	1 14.3%	3 42.9%	- -	2 28.6%	- -	7 1.8%
合計	18 4.6%	69 17.5%	110 27.9%	131 33.2%	30 7.6%	30 7.6%	6 1.5%	394 100.0%

Q9 日本で稼いだお金はどのような方法でブラジルに送金していますか。最も多いものにマルをつけて下さい。

	銀行送金	本人・家族	友人・知人に依頼	斡旋人に依頼	その他	N. A.	合計
男	150 70.4%	19 8.9%	6 2.8%	5 2.3%	22 10.3%	11 5.2%	213 54.1%
女	109 62.6%	17 9.8%	8 4.6%	3 1.7%	22 12.6%	15 8.6%	174 44.2%
N. A.	6 85.7%	- -	- -	- -	1 14.3%	- -	7 1.8%
合計	265 67.3%	36 9.1%	14 3.6%	8 2.0%	45 11.4%	26 6.6%	394 100.0%

Q10 日本で稼いだ金のブラジルでの主な使いみち（計画）。

	借金の返済	自宅用の土地購入	家の新築	経営拡張用の土地購入	経営の拡張資金	新規事業用資金	日常生活資金の補填	合計
男	8 3.8%	26 12.2%	18 8.5%	1 0.5%	16 7.5%	37 17.4%	7 3.3%	213 54.1%
女	11 6.3%	20 11.5%	25 14.4%	3 1.7%	2 1.1%	14 8.0%	14 8.0%	174 44.2%
N. A.	1 14.3%	- -	2 28.6%	- -	- -	- -	2 28.6%	7 1.8%
合計	20 5.1%	46 11.7%	45 11.4%	4 1.0%	18 4.6%	51 12.9%	23 5.8%	394 100.0%

	子供の教育費	耐久消費財購入	将来の生活の備え	その他	N. A.	合計
男	12 5.6%	15 7.0%	50 23.5%	18 8.5%	5 2.3%	213 54.1%
女	7 4.0%	16 9.2%	48 27.6%	9 5.2%	5 2.9%	174 44.2%
N. A.	- -	- -	2 28.6%	- -	- -	7 1.8%
合計	19 4.8%	31 7.9%	100 25.4%	27 6.9%	10 2.5%	394 100.0%

Q11 今後どれくらいの期間日本で働くつもりですか。

	1年以内	2年以内	できればずっと	N. A.	合計
男	46 21.6%	119 55.9%	38 17.8%	10 4.7%	213 54.1%
女	31 17.8%	100 57.5%	35 20.1%	8 4.6%	174 44.2%
N. A.	1 14.3%	2 28.6%	4 57.1%	- -	7 1.8%
合計	78 19.8%	221 56.1%	77 19.5%	18 4.6%	394 100.0%

Q12 帰国した場合、再来日する意志がありますか。

	ある	ない	N. A.	合計
男	131 61.5%	74 34.7%	8 3.8%	213 54.1%
女	105 60.3%	62 35.6%	7 4.0%	174 44.2%
N. A.	7 100.0%	- -	- -	7 1.8%
合計	243 61.7%	136 34.5%	15 3.8%	394 100.0%

Q13 1日のおよその労働時間は何時間ぐらいですか。

	8時間未満	8時間	9時間	10時間	11時間	12時間	13時間	合計
男	2 0.9%	70 32.9%	43 20.2%	65 30.5%	6 2.8%	17 8.0%	3 1.4%	213 54.1%
女	1 0.6%	93 53.4%	18 10.3%	39 22.4%	5 2.9%	6 3.4%	1 0.6%	174 44.2%
N. A.	- -	3 42.9%	- -	2 28.6%	- -	- -	1 14.3%	7 1.8%
合計	3 0.8%	166 42.1%	61 15.5%	106 26.9%	11 2.8%	23 5.8%	5 1.3%	394 100.0%

	14時間以上	失業・非就業	N. A.	合計
男	- -	4 1.9%	3 1.4%	213 54.1%
女	3 1.7%	5 2.9%	3 1.7%	174 44.2%
N. A.	1 14.3%	- -	- -	7 1.8%
合計	4 1.0%	9 2.3%	6 1.5%	394 100.0%

Q14 あなたは会社で残業をすることがありますか。

	残業する	ほとんどしない	N. A.	合計
男	163 76.5%	41 19.2%	9 4.2%	213 54.1%
女	106 60.9%	60 34.5%	8 4.6%	174 44.2%
N. A.	6 85.7%	1 14.3%	— —	7 1.8%
合計	275 69.8%	102 25.9%	17 4.3%	394 100.0%

(Q14で1と答えた人) 1日平均何時間ぐらい残業しますか。

	1時間	2時間	3時間	4時間	5時間	6時間以上	なし	合計
男	28 13.1%	96 45.1%	14 6.6%	16 7.5%	2 0.9%	7 3.3%	47 22.1%	213 54.1%
女	17 9.8%	65 37.4%	12 6.9%	9 5.2%	— —	3 1.7%	68 39.1%	174 44.2%
N. A.	— —	4 57.1%	— —	1 14.3%	— —	1 14.3%	1 14.3%	7 1.8%
合計	45 11.4%	165 41.9%	26 6.6%	26 6.6%	2 0.5%	11 2.8%	116 29.4%	394 100.0%

	N. A.	合計
男	3 1.4%	213 54.1%
女	— —	174 44.2%
N. A.	— —	7 1.8%
合計	3 0.8%	394 100.0%

Q15 あなたは休日も働いていますか。

	働いている	働いていない	N. A.	合計
男	82 38.5%	125 58.7%	6 2.8%	213 54.1%
女	66 37.9%	99 56.9%	9 5.2%	174 44.2%
N. A.	4 57.1%	2 28.6%	1 14.3%	7 1.8%
合計	152 38.6%	226 57.4%	16 4.1%	394 100.0%

Q15SQ (Q15で2と答えた人) これまで休日に働いたことがありますか。

	働いたことがある	働いたことがない	合計
男	93 66.9%	46 33.1%	139 53.1%
女	84 71.2%	34 28.8%	118 45.0%
N. A.	4 80.0%	1 20.0%	5 1.9%
合計	181 69.1%	81 30.9%	262 100.0%

Q16 現在の会社は日本にきて最初の会社ですか。

	はい	いいえ	N. A.	合計
男	120 56.3%	87 40.8%	6 2.8%	213 54.1%
女	108 62.1%	64 36.8%	2 1.1%	174 44.2%
N. A.	3 42.9%	4 57.1%	- -	7 1.8%
合計	231 58.6%	155 39.3%	8 2.0%	394 100.0%

Q16SQ3 なぜ会社をかわりましたか。〈給与面〉

	特に不満はなかった	給与が安かった	残業できなかった	休日に働けなかった	その他	合計
男	19 31.7%	7 11.7%	10 16.7%	1 1.7%	23 38.3%	60 55.6%
女	11 25.6%	6 14.0%	7 16.3%	— —	19 44.2%	43 39.8%
N. A.	3 60.0%	1 20.0%	— —	— —	1 20.0%	5 4.6%
合計	33 30.6%	14 13.0%	17 15.7%	1 0.9%	43 39.8%	108 100.0%

Q16SQ3 なぜ会社をかわりましたか。〈人間関係〉

	特に問題はなかった	雇い主とうまく行かない	上司とうまく行かない	日本人従業員とうまく行かない	他のブラジル人とうまく行かない	その他	合計
男	27 50.0%	3 5.6%	3 5.6%	5 9.3%	6 11.1%	10 18.5%	54 53.5%
女	29 70.7%	2 4.9%	2 4.9%	1 2.4%	3 7.3%	4 9.8%	41 40.6%
N. A.	1 16.7%	1 16.7%	— —	— —	2 33.3%	2 33.3%	6 5.9%
合計	57 56.4%	6 5.9%	5 5.0%	6 5.9%	11 10.9%	16 15.8%	101 100.0%

Q16SQ3 なぜ会社をかわりましたか。〈その他の理由〉

	特にない	仕事がつい	仕事内容に不満	友人が移った	健康上の都合	住宅の事情	その他	合計
男	16 33.3%	7 14.6%	4 8.3%	2 4.2%	5 10.4%	7 14.6%	7 14.6%	48 58.5%
女	8 26.7%	2 6.7%	3 10.0%	1 3.3%	3 10.0%	8 26.7%	5 16.7%	30 36.6%
N. A.	2 50.0%	— —	2 50.0%	— —	— —	— —	— —	4 4.9%
合計	26 31.7%	9 11.0%	9 11.0%	3 3.7%	8 9.8%	15 18.3%	12 14.6%	82 100.0%

Q17 あなたは帰国後役立つ技術を何か習得できましたか。

	習得できた	特に習得していない	N. A.	合計
男	101 47.4%	106 49.8%	6 2.8%	213 54.1%
女	71 40.8%	98 56.3%	5 2.9%	174 44.2%
N. A.	2 28.6%	5 71.4%	— —	7 1.8%
合計	174 44.2%	209 53.0%	11 2.8%	394 100.0%

Q18 あなたは日本で日本人に対して何かいやな思いをしたことがありますか。

	ある	特にない	N. A.	合計
男	61 28.6%	143 67.1%	9 4.2%	213 54.1%
女	38 21.8%	125 71.8%	11 6.3%	174 44.2%
N. A.	1 14.3%	6 85.7%	— —	7 1.8%
合計	100 25.4%	274 69.5%	20 5.1%	394 100.0%

Q22 あなたはブラジル人が集まるレストランやディスコに行くことがありますか。

	週何度か	週1度ぐらい	10日に1回ぐらい	月1回ぐらい	ほとんど行かない	N. A.	合計
男	79 37.1%	14 6.6%	4 1.9%	13 6.1%	92 43.2%	11 5.2%	213 54.1%
女	71 40.8%	3 1.7%	1 0.6%	7 4.0%	87 50.0%	5 2.9%	174 44.2%
N. A.	1 14.3%	1 14.3%	— —	1 14.3%	4 57.1%	— —	7 1.8%
合計	151 38.3%	18 4.6%	5 1.3%	21 5.3%	183 46.4%	16 4.1%	394 100.0%

Q23 あなたは仕事以外で日本人とつきあうことがありますか。

	よくつきあう	ときどきつきあう	ほとんどつきあわない	N. A.	合計
男	35 16.4%	68 31.9%	101 47.4%	9 4.2%	213 54.1%
女	34 19.5%	60 34.5%	77 44.3%	3 1.7%	174 44.2%
N. A.	2 28.6%	3 42.9%	2 28.6%	- -	7 1.8%
合計	71 18.0%	131 33.2%	180 45.7%	12 3.0%	394 100.0%

Q24 日本で病氣やけがをしたことがありますか。

	ある	ない	N. A.	合計
男	67 31.5%	137 64.3%	9 4.2%	213 54.1%
女	54 31.0%	113 64.9%	7 4.0%	174 44.2%
N. A.	3 42.9%	4 57.1%	- -	7 1.8%
合計	124 31.5%	254 64.5%	16 4.1%	394 100.0%

Q24SQ (Q24で1と答えた人) 仕事にけがをしたことがありますか。

	ある	ない	合計
男	36 40.4%	53 59.6%	89 55.3%
女	26 39.4%	40 60.6%	66 41.0%
N. A.	2 33.3%	4 66.7%	6 3.7%
合計	64 39.8%	97 60.2%	161 100.0%

Q 25 あなたは国民健康保険へ加入していますか。

	加入している	加入していない	わからない	N. A.	合計
男	145 68.1%	31 14.6%	26 12.2%	11 5.2%	213 54.1%
女	110 63.2%	20 11.5%	28 16.1%	16 9.2%	174 44.2%
N. A.	3 42.9%	1 14.3%	2 28.6%	1 14.3%	7 1.8%
合計	258 65.5%	52 13.2%	56 14.2%	28 7.1%	394 100.0%

Q 26 あなたの現在の住居は次のどのタイプですか。

	会社内の寮	賃貸アパート	1戸建て	マンション	その他	N. A.	合計
男	65 30.5%	62 29.1%	27 12.7%	45 21.1%	10 4.7%	4 1.9%	213 54.1%
女	16 9.2%	69 39.7%	25 14.4%	50 28.7%	12 6.9%	2 1.1%	174 44.2%
N. A.	— —	2 28.6%	2 28.6%	3 42.9%	— —	— —	7 1.8%
合計	81 20.6%	133 33.8%	54 13.7%	98 24.9%	22 5.6%	6 1.5%	394 100.0%

Q 27 あなたは現在の住居をどうして見つけましたか。

	会社が提供	地元の不動産屋	派遣会社が提供	知人や友人の世話	ボランティアの人の世話	N. A.	合計
男	135 63.4%	9 4.2%	56 26.3%	7 3.3%	1 0.5%	5 2.3%	213 54.1%
女	104 59.8%	6 3.4%	49 28.2%	7 4.0%	3 1.7%	5 2.9%	174 44.2%
N. A.	4 57.1%	2 28.6%	1 14.3%	— —	— —	— —	7 1.8%
合計	243 61.7%	17 4.3%	106 26.9%	14 3.6%	4 1.0%	10 2.5%	394 100.0%

Q28-1 あなたの今の住居の居住条件はいかがですか。〈台所の有無〉

	有り	無し	N. A.	合計
男	181 85.0%	9 4.2%	23 10.8%	213 54.1%
女	163 93.7%	4 2.3%	7 4.0%	174 44.2%
N. A.	7 100.0%	-	-	7 1.8%
合計	351 89.1%	13 3.3%	30 7.6%	394 100.0%

Q28-2 あなたの今の住居の居住条件はいかがですか。〈専用のトイレの有無〉

	有り	無し	N. A.	合計
男	165 77.5%	24 11.3%	24 11.3%	213 54.1%
女	163 93.7%	3 1.7%	8 4.6%	174 44.2%
N. A.	7 100.0%	-	-	7 1.8%
合計	335 85.0%	27 6.9%	32 8.1%	394 100.0%

Q28-3 あなたの今の住居の居住条件はいかがですか。〈専用の浴室の有無〉

	有り	無し	N. A.	合計
男	161 75.6%	27 12.7%	25 11.7%	213 54.1%
女	162 93.1%	3 1.7%	9 5.2%	174 44.2%
N. A.	7 100.0%	-	-	7 1.8%
合計	330 83.8%	30 7.6%	34 8.6%	394 100.0%

Q28-4 あなたの今の住居の居住条件はいかがですか。＜部屋の数＞

	1室	2室	3室	それ以上	N. A.	合計
男	68 31.9%	80 37.6%	26 12.2%	13 6.1%	26 12.2%	213 54.1%
女	49 28.2%	88 50.6%	25 14.4%	6 3.4%	6 3.4%	174 44.2%
N. A.	3 42.9%	3 42.9%	1 14.3%	- -	- -	7 1.8%
合計	120 30.5%	171 43.4%	52 13.2%	19 4.8%	32 8.1%	394 100.0%

Q29 あなたの住居の家賃は月いくらですか。

	無料	2万円未満	2万円～	3万円～	4万円～	5万円～	6万円～	合計
男	32 15.0%	91 42.7%	25 11.7%	15 7.0%	14 6.6%	23 10.8%	4 1.9%	213 54.1%
女	3 1.7%	74 42.5%	16 9.2%	13 7.5%	15 8.6%	30 17.2%	9 5.2%	174 44.2%
N. A.	- -	1 14.3%	1 14.3%	2 28.6%	1 14.3%	- -	- -	7 1.8%
合計	35 8.9%	166 42.1%	42 10.7%	30 7.6%	30 7.6%	53 13.5%	13 3.3%	394 100.0%

	7万円～	N. A.	合計
男	3 1.4%	6 2.8%	213 54.1%
女	7 4.0%	7 4.0%	174 44.2%
N. A.	1 14.3%	1 14.3%	7 1.8%
合計	11 2.8%	14 3.6%	394 100.0%

Q30 あなたはブラジルの家族にどれくらい電話しますか。

	毎日	週数回	週1回程度	10日に1回ぐらい	月1回ぐらい	ほとんどしない	N. A.	合計
男	2 0.9%	7 3.3%	32 15.0%	39 18.3%	106 49.8%	26 12.2%	1 0.5%	213 54.1%
女	— —	3 1.7%	11 6.3%	27 15.5%	87 50.0%	43 24.7%	3 1.7%	174 44.2%
N. A.	— —	— —	1 14.3%	— —	5 71.4%	1 14.3%	— —	7 1.8%
合計	2 0.5%	10 2.5%	44 11.2%	66 16.8%	198 50.3%	70 17.8%	4 1.0%	394 100.0%

Q31 あなたには日本人の親戚がいますか。

	いる	いない	わからない	N. A.	合計
男	148 69.5%	39 18.3%	21 9.9%	5 2.3%	213 54.1%
女	133 76.4%	27 15.5%	12 6.9%	2 1.1%	174 44.2%
N. A.	4 57.1%	1 14.3%	2 28.6%	— —	7 1.8%
合計	285 72.3%	67 17.0%	35 8.9%	7 1.8%	394 100.0%

Q31SQ (Q31で1と答えた人) その親戚を訪問したことはありますか。

	ある	ない	N. A.	合計
男	59 27.7%	94 44.1%	60 28.2%	213 54.1%
女	47 27.0%	85 48.9%	42 24.1%	174 44.2%
N. A.	2 28.6%	2 28.6%	3 42.9%	7 1.8%
合計	108 27.4%	181 45.9%	105 26.6%	394 100.0%

Ⅲ. 調 査 表

表 查 歸 三

QUESTIONÁRIO PARA PESQUISA

O Instituto de Pesquisas Estatísticas do Japão, da Universidade Hosei, vem efetuando diversas pesquisas em forma de enquete, com a colaboração de vários órgãos governamentais e empresas que têm estrangeiros no seu quadro pessoal, com o objetivo de esclarecer as condições de trabalho dos estrangeiros no Japão.

Com base nos resultados destas pesquisas, gostaríamos, nesta oportunidade, fazer uma pesquisa junto aos brasileiros que trabalham nas empresas japonesas. Esta pesquisa abordará, não somente sobre o aspecto do trabalho, como também sobre a integração do mesmo na sociedade local e, principalmente, os problemas que surgem no dia-a-dia, tais como educação de crianças, etc.

Outrossim, informamos que toda e qualquer informação a nós fornecida será tratada estatisticamente. Deste modo, seu nome ou os dados constantes neste questionário serão manuseados sigilosamente, e não serão de modo algum publicados no relatório nem serão vazados a terceiros.

Contamos com a sua preciosa colaboração e agradecemos antecipadamente pela atenção dispensada a esta.

Instituto de Pesquisas Estatísticas do Japão,
da Universidade Hosei
(Grupo de Pesquisas do Modo de Vida/Trabalho dos brasileiros)

Iwao Kamoza (Universidade Hosei)
Hiromasa Mori (Universidade Hosei)
Hiromi Mori (Universidade Hosei)
Daijiro Nishikawa (Universidade Hosei)
Tatsuya Chiba (Universidade Meiji Gakuin)
Kenji Yamamoto (Universidade Hosei)

Escritório de pesquisas:

Instituto de Pesquisas Estatísticas do Japão
Universidade Hosei
4342 Aihara, Machida-shi, Tokyo 194-02
Tel: 0427-83-2325

PESQUISA SOBRE A CONSCIENCIA ACERCA DO COTIDIANO/
TRABALHO DO BRASILEIRO RESIDENTE NO JAPAO

QUESTIONARIO

- F1. Sexo:
1. Masculino
 2. Feminino
- F2. Idade:
- Tenho anos. Nasci no ano de
- F3. Estado civil:
1. Solteiro
 2. Casado
 3. Divorciado
 4. Viúvo
- F4. Relação familiar:
1. Os pais são japoneses ou descendentes.
 2. Apenas o pai (ou a mãe) é japonês(a) ou descendente.
 3. O(A) cônjuge é japonês(a) ou descendente.
 4. Eu sou japonês(a).
- F5. Local de nascimento no Brasil (Em caso de japonês, preencher a coluna da província.)
- Estado de:.....
- (Em caso de japonês): Província:.....
- F6. Formação escolar no Brasil
1. Primário incompleto
 2. Primário completo
 3. Secundário
 4. Colegial
 5. Superior
- F7. Qual é a língua que você domina com mais facilidade?
1. Português
 2. Japonês
 3. Tanto faz
- F8. O(A) Sr.(a) trabalhava no Brasil?
1. Não, não trabalhava.
 2. Sim, trabalhava.

- SQ. Se o(a) Sr.(a) respondeu "2." em F8, favor preencher os espaços vazios abaixo:
Tipo de serviço:
Cargo:
- F9. Que tipo de serviço você executa atualmente no Japão?
Tipo de serviço:
- Q1. O(a) Sr.(a) está no Japão com a família ou sozinho?
1. Com a família.
2. Sozinho(a). (Siga para Q2.)
- SQ1. Quem marcou "1." na pergunta Q1, favor responder à pergunta abaixo:
Tem crianças em idade escolar ou pré-escolar morando com o(a) Sr.(a)?
1. Não, não tenho.
2. Sim, tenho criança(s) em idade escolar.
3. Sim, tenho criança(s) em idade pré-escolar.
- SQ2. Quem marcou "2." na pergunta SQ1, favor responder à pergunta abaixo:
Esta(s) criança(s) está(ão) freqüentando escolas?
1. Sim, está(ão).
2. Não, não está(ão).
- Q2. Quando você chegou no Japão?
No mês de de 19
- Q3. Escolha entre as alternativas abaixo, a razão principal para o Sr.(a) ter vindo ao Japão. (Marque uma só alternativa.)
1. Achei que o Japão é uma grande potência econômica e teria trabalhos financeiramente compensadores.
2. Tive convites de viagens e empregos no Japão.
3. Tive convites de familiares que estavam no Japão.
4. Tive convites de parentes ou amigos brasileiros que estavam no Japão.
5. Sentia certa atração pelo Japão.
6. Sentia uma certa familiaridade por ser o Japão o país dos meus pais (ou meus avós).
7. Sabia falar o japonês.
8. Não pensei em um outro país que não seja o Japão, no caso de trabalhar no estrangeiro.

- Q4. Como o(a) Sr.(a) conseguiu o seu primeiro trabalho no Japão?
1. Através de familiares ou parentes que já estavam no Japão.
 2. Através de amigos e conhecidos que estavam no Japão.
 3. Convite das agências de recrutamento ou de viagens.
 4. Através de convite direto da empresa japonesa.
 5. Outros (.....)
- Q5. Já estava definida a empresa em que o(a) Sr.(a) iria trabalhar no Japão, antes de sua vinda?
1. Sim, já estava.
 2. Não, não estava.
- Q6. Chegando aqui, o seu serviço era como o(a) Sr.(a) imaginava no Brasil?
1. Sim, era mais ou menos como eu imaginava. (Siga para Q7.)
 2. Era bastante diferente do que imaginava.
- SQ. (Quem respondeu "2" na pergunta Q6.)
Qual foi a maior diferença?
.....
- Q7. Como o(a) Sr.(a) conseguiu pagar a passagem de vinda ao Japão? Escolha as alternativas mais importantes (no máximo duas) e assinale com um círculo.
1. Dinheiro próprio
 2. Dívida com a família
 3. Dívida com os parentes
 4. Dívida com os amigos e conhecidos
 5. Empréstimo de instituições financeiras
 6. Dívida com a agência de recrutamento
 7. Dívida com a empresa contratante
- Q8. Quanto o(a) Sr.(a) consegue poupar em 1 mês?
1. Menos de ¥10.000
 2. ¥10.000 a ¥50.000
 3. ¥50.000 a ¥100.000
 4. ¥100.000 a ¥200.000
 5. Mais de ¥200.000
 6. Nenhuma das alternativas anteriores

Q9. Como o(a) Sr.(a) faz a remessa de dinheiro do Japão?
Marque com um círculo o meio mais utilizado.

1. Remessa bancária
2. Leva o(a) Sr.(a) mesmo(a) ou pede para alguém da família.
3. Pede para um amigo ou conhecido levar.
4. Pede à agência de recrutamento que leve.
5. Outros (.....)

Q10. Principal forma de utilização no Brasil, do dinheiro ganho no Japão (Plano)

1. Pagamento de dívidas
2. Compra de terreno para construção de casa própria.
3. Construção de residência
4. Compra de terreno para aumento dos negócios
5. Capital para aumento dos negócios
6. Capital para estabelecimento de nova atividade
7. Complemento do capital para a vida cotidiana
8. Educação dos filho
9. Compra de bens de consumo duráveis
10. Provisões para o futuro
11. Outros (.....)

Q11. Quanto tempo o(a) Sr.(a) pretende trabalhar no Japão a contar de agora?

1. Menos de 1 ano
2. Menos de 2 anos
3. Para sempre, se possível.

Q12. Mesmo retornando ao Brasil, o(a) Sr.(a) pretende vir novamente ao Japão?

1. Sim
2. Não

Q13. Qual é a média de horas trabalhadas por dia?
..... horas

Q14. O(A) Sr.(a) costuma fazer horas extras na empresa?

1. Sim
2. Quase não faço. (Siga para Q15.)

SQ. (Quem respondeu "1." na pergunta Q14, queira responder o abaixo:)
Quantas horas extras o(a) Sr.(a) faz em média, por dia?
..... horas

Q15. O(A) Sr.(a) trabalha também nos dias de folga?

1. Sim, eu trabalho. (Siga para Q16.)
2. Não, não trabalho.

SQ. (Quem respondeu "2." na pergunta Q15, queira responder o abaixo:)

Você já trabalhou nos dias de folga?

1. Sim, já trabalhei nos dias de folga.
2. Não, nunca trabalhei nos dias de folga.

Q16. A empresa em que o(a) Sr.(a) trabalha atualmente é a primeira desde que chegou ao Japão?

1. Sim (Siga para Q17.)
2. Não

SQ1. (Quem respondeu "2." na pergunta Q16, queira responder o abaixo:)

Em quantas empresas o(a) Sr.(a) trabalhou (inclusive a atual) desde que chegou ao Japão?

Em.....empresas.

SQ2. Em que cidades ficavam estas empresas? Escreva os nomes das cidades.

.....

SQ3. Por que o(a) Sr.(a) mudou de emprego?

<Salário>

1. Não tinha queixas em relação ao salário.
2. O salário era baixo.
3. Não havia muitas horas extras.
4. Não havia serviço nos dias de folga.
5. Outros (.....)

<Relações pessoais>

1. Não tinha problemas no relacionamento pessoal.
2. O relacionamento com o presidente da companhia não era bom.
3. O relacionamento com o superior não era bom.
4. O relacionamento com os funcionários japoneses não era bom.
5. O relacionamento com os outros brasileiros não era bom.
6. Outros (.....)

<Outras razões>

1. Não houve uma razão especial.
2. O serviço era muito árduo.
3. O tipo do serviço era insatisfatório.
4. Como um amigo mudou de serviço, mudei-me junto.
5. Por problemas de saúde.
6. Por problemas de moradia.
7. Outros (.....)

Q17. O(A) Sr.(a) adquiriu alguma experiência profissional que lhe será útil após o retorno ao Brasil?

1. Sim, adquiri.
2. Não, não adquiri nada em especial.

Q18. O(A) Sr.(a) teve alguma experiência amarga com os japoneses, depois que veio para cá?

1. Sim
2. Não (Siga para Q19.)

SQ. (Quem respondeu "1." na pergunta Q18, queira responder o abaixo:)

Em que caso?

.....

Q19. Como o(a) Sr.(a) toma conhecimento das notícias do Brasil? Marque as alternativas com um círculo (no máximo três).

- | | |
|------------------------|----------------------|
| 1. Televisão | 2. Rádio |
| 3. Jornal japonês | 4. Jornal em inglês |
| 5. Jornal em português | 6. Através de amigos |
| 7. Outros (.....) | |

Q20. E quanto às notícias do Japão? (Idem a Q19)

- | | |
|------------------------|----------------------|
| 1. Televisão | 2. Rádio |
| 3. Jornal japonês | 4. Jornal em inglês |
| 5. Jornal em português | 6. Através de amigos |
| 7. Outros (.....) | |

Q21. Como o(a) Sr.(a) desfruta os dias de folga? (Idem a Q19)

1. Sem fazer nada em especial.
2. Visito amigos.
3. Almoço com os companheiros.
4. Faço compras.
5. Saio com os companheiros.

6. Faço serviços domésticos (por exemplo, lavar roupas).
7. Vou à igreja.
8. Outros (.....)

Q22. O(A) Sr.(a) costuma ir a restaurantes ou discotecas freqüentados por brasileiros?

1. Algumas vezes
2. Uma vez por semana
3. Uma vez a cada 10 dias
4. Uma vez ao mês
5. Quase nunca vou.

Q23. O(A) Sr.(a) tem relacionamento com japoneses fora do seu trabalho?

1. Sim, bastante.
2. De vez em quando.
3. Quase não tenho.

Q24. Já chegou a se machucar ou ficar enfermo no Japão?

1. Sim
2. Não (Siga para Q25.)

SQ. (Quem respondeu "1." na pergunta Q24, queira responder o abaixo:)

Chegou a se machucar durante o serviço?

1. Sim
2. Não

Q25. O(A) Sr.(a) está inscrito no Seguro Nacional de Saúde?

1. Sim
2. Não
3. Não sei.

Q26. De que tipo é a sua moradia atual?

1. Alojamento da empresa
2. Apartamento de madeira (apartamento) alugado.
3. Casa térrea
4. Apartamento de concreto armado (mansion)
5. Outros (.....)

Q27. Como o(a) Sr.(a) conseguiu obter a moradia atual?

1. Foi fornecida pela empresa.
2. Através da agência imobiliária local.
3. Foi fornecida pela empreiteira.
4. Através de amigos ou conhecidos.
5. Através do serviço voluntário.

Q28. Qual é a condição da sua moradia atual?

28-1. Tem cozinha?

1. Sim 2. Não

28-2. Tem sanitário próprio?

1. Sim 2. Não

28-3. Tem banho ou chuveiro próprio?

1. Sim 2. Não

28-4. Quantos quartos têm?

1. Um 2. Dois 3. Três 4. Quatro ou mais

Q29. Qual é o aluguel mensal da sua moradia?

1. Gratuito 2. ¥ por mês

Q30. Qual é a freqüência de ligação telefônica aos familiares do Brasil?

1. Todos os dias 2. Algumas vezes por semana
3. Uma vez por semana 4. Uma vez a cada 10 dias
5. Uma vez por mês
6. Quase nunca ligo. (Siga para Q31.)

SQ. (Quem respondeu "1." a "5." na pergunta Q30, queira responder o abaixo:)

Quanto o(a) Sr.(a) gasta de telefone em 1 mês?

Cerca de ¥

Q31. O(A) Sr.(a) tem parentes japoneses no Japão?

1. Sim, tenho.
2. Não, não tenho. (Siga para Q32.)
3. Não sei. (Siga para Q32.)

SQ. (Quem respondeu "1." na pergunta Q31, queira responder o abaixo:)

O(A) Sr.(a) já visitou esses parentes?

1. Sim 2. Não

Q32. O(A) Sr.(a) teve dificuldades no dia-a-dia do Japão?

Marque todas as alternativas que forem adequadas.

1. Não me acostumei com a comida.
2. Não me integro com a vizinhança.
3. Educação dos filhos.
4. Não encontro os produtos alimentícios que quero.
5. Não entendo o japonês.
6. Saudades do Brasil.
7. Não me familiarizo com os costumes do Japão.

- 8. Enfermidades.
- 9. Outros (.....)

Q33. Quando o(a) Sr.(a) se encontra em dificuldades, a quem faz consultas?

<Problemas de trabalho>

- 1. Consulto o superior do serviço.
- 2. Consulto os colegas brasileiros.
- 3. Consulto os colegas japoneses.
- 4. Consulto os familiares e parentes.
- 5. Consulto os amigos e conhecidos.
- 6. Consulto pessoas da empreiteira.
- 7. Consulto pessoas da prefeitura.
- 8. Consulto pessoas do consulado.
- 9. Consulto pessoas da associação de voluntários.
- 10. Outros (.....)

<Problemas do cotidiano>

- 1. Consulto o superior do serviço.
- 2. Consulto os colegas brasileiros.
- 3. Consulto os colegas japoneses.
- 4. Consulto os familiares e parentes.
- 5. Consulto os amigos e conhecidos.
- 6. Consulto pessoas da empreiteira.
- 7. Consulto pessoas da prefeitura.
- 8. Consulto pessoas do consulado.
- 9. Consulto pessoas da associação de voluntários.
- 10. Outros (.....)

Q34. O(A) Sr.(a) tem algum outro problema?

.....
.....

Q35. O(A) Sr.(a) tem alguma solicitação a fazer a órgãos governamentais, em relação à sua vida cotidiana?

.....
.....

Muito obrigado pela sua colaboração!

在日日系ブラジル人就業・生活意識調査 調査票

F 1 性別

1. 男 2. 女

F 2 年齢

19__年生まれ。

F 3 結婚

1. 既婚 2. 未婚 3. 死別 4. 離別

F 4 家族関係

1. 両親とも日系 2. 父または母が日系 3. 配偶者が日系 4. 日本人

F 5 ブラジルでの居住地域（1世の場合は日本での出身県も記入）

_____州 （1世のみ）_____

F 6 ブラジルでの最終学歴

1. 義務教育未修了 2. 義務教育修了 3. 中学卒 4. 高校卒
5. 大学卒以上

F 7 あなたはポルトガル語と日本語のどちらが使いやすいですか。

1. ポルトガル語 2. 日本語 3. 同じぐらい

F 8 あなたはブラジルで何か仕事をしていましたか。

1. していない 2. していた

S Q （F 8で2と答えた人） 仕事の種類_____

それはどんな仕事ですか。 地 位 _____

F 9 あなたは現在どのような仕事をしていますか。

Q 1 あなたは日本に家族で来ていますかそれとも一人で来ていますか。

1. 家族と 2. 一人で（→Q 2へ）

S Q（Q 1で1と答えた人）学齢あるいは学齢未満の子供も一緒ですか。

1. いない 2. いる 学齢_____人 3. いる 未学齢_____人

S Q 2（S Q 1で2と答えた人）日本の学校に通っていますか。

1. 通学している 2. 通学していない

Q 2 あなたは何年何月に来日しましたか。 _____月 19__年

Q 3 あなたが日本に来ることにした最も大きな理由を次の中から一つだけ選んで下さい。

1. 日本が経済大国で、経済的に有利な職が多いと思ったから。
2. 日本での就職先や日本への旅行の斡旋があったから。
3. 日本にいる家族からの誘いがあったから。
4. 日本にいるブラジル人の友人・親戚からの誘いがあったから。
5. 日本に何となく憧れがあったから。
6. 日本が両親（または祖父母）の故郷で親しみがあったから。
7. 日本語ができたから。
8. 外国で働く場合に日本以外は考えられなかったから。

Q 4 あなたはどのようにして日本での仕事を見つけましたか。

1. 来日している家族・親戚を通じて
2. 来日している友人・知人を通じて
3. 旅行者・斡旋業者などの斡旋
4. 日本の会社からの直接勧誘
5. その他 ()

Q 5 来日前に日本で働く企業が決まっていたか。

1. 決まっていた
2. 決まっていなかった

Q 6 来日して実際についた仕事はブラジルで予想したようなものでしたか。

1. ほぼ予想通りだった (→Q 7へ)
2. かなり違った

S Q (Q 6で2と答えた人) どの点が最も違っていましたか。

Q 7 日本への渡航資金はどのようにして調達しましたか。金額の多いものを2つまでマルをつけて下さい。

1. 自己資金
2. 家族から借金
3. 親戚から借金
4. 友人・知人から借金
5. 金融機関から借入れ
6. 斡旋業者から借金
7. 企業から借金

Q 8 1カ月にどれくらいお金をためることができますか。

1. 1万円未満
2. 1～5万円
3. 5～10万円
4. 10～20万円
5. 20万円以上

Q 9 日本で稼いだお金はどのような方法でブラジルに送金していますか。最も多いものにマルをつけて下さい。

1. 銀行送金
2. 本人・家族
3. 友人・知人に依頼
4. 斡旋人に依頼
5. その他 ()

Q 10 日本で稼いだ金のブラジルでの主な使いみち(計画)。

1. 借金の返済
2. 自宅用の土地購入
3. 家の新築
4. 経営拡張用の土地購入
5. 経営の拡張資金
6. 新規事業用資金
7. 日常生活資金の補填
8. 子供の教育費
9. 耐久消費財購入
10. 将来の生活の備え
11. その他 ()

Q 11 今後どれくらいの期間日本で働くつもりですか。

1. 1年以内
2. 2年以内
3. できればずっと

Q12 帰国した場合、再来日する意志がありますか。

1. ある 2. ない

Q13 1日のおよその労働時間は何時間ぐらいですか。

_____時間

Q14 あなたは会社で残業をすることがありますか。

1. 残業する 2. ほとんどしない (→Q15へ)

SQ (Q14で1と答えた人) 1日平均何時間ぐらい残業しますか。

_____時間

Q15 あなたは休日にも働いていますか。

1. 働いている (→Q16へ) 2. 働いていない

SQ (Q15で2と答えた人) これまで休日に働いたことがありますか。

1. 働いたことがある 2. 働いたことがない

Q16 現在の会社は日本にきて最初の会社ですか。

1. はい (→Q17へ) 2. いいえ

SQ1 Q16で1と答えた人。

_____番目

SQ2 それまで勤めていた会社はどこの市(町)の会社でしたか。市(町)の名前を記入して下さい。

_____市(町)、_____市(町)、_____市(町)

SQ3 なぜ会社をかわりましたか。

<給与面>

1. 給与面では特に不満はなかった 2. 給与が安かった
3. 思うように残業できなかった 4. 休日に働くことができなかった
5. その他 ()

<人間関係>

1. 人間関係では特に問題はなかった 2. 雇い主とうまく行かなかった
3. 上司とうまく行かなかった 4. 日本人従業員とうまく行かなかった
5. 他のブラジル人とうまく行かなかった 6. その他 ()

<その他の理由>

1. 特でない 2. 仕事がつかった 3. 仕事内容に不満があった
4. 友人が移ったから 4. 健康上の都合で 5. 住宅の事情で
6. その他 ()

Q17 あなたは帰国後役立つ技術を何か習得できましたか。

1. 習得できた 2. 特に習得していない

Q18 あなたは日本で日本人に対して何かいやな思いをしたことがありますか。

1. ある 2. 特にない (→Q19へ)

SQ (1と答えた場合) それはどんな場合ですか。

Q19 あなたはふだんブラジルのニュースを主にどんなメディアで知りますか。多いものを2つまでマルをつけて下さい。

1. テレビ 2. ラジオ 3. 日本の新聞 4. 英字新聞
5. ポルトガル語新聞 6. 友人から 7. その他 ()

Q20 それでは日本のニュースはどうですか。(同上)

1. テレビ 2. ラジオ 3. 日本の新聞 4. 英字新聞
5. ポルトガル語新聞 6. 友人から 7. その他 ()

Q21 あなたは仕事のない日はどのように過ごしていますか(同上)

1. ただ何となく 2. 友人の家を訪問 3. 仲間と食事 4. ショッピング
5. 仲間と遊ぶ 6. 家事(洗濯等) 7. 教会に行く 8. その他 ()

Q22 あなたはブラジル人が集まるレストランやディスコに行くことがありますか。

1. 週何度か行く 2. 週1度ぐらい行く 3. 10日に1回ぐらい行く
4. 月1回ぐらい行く 5. ほとんど行かない

Q23 あなたは仕事以外で日本人とつきあうことがありますか。

1. よくつきあう 2. ときどきつきあう 3. ほとんどつきあうことはない

Q24 日本で病気やけがをしたことがありますか。

1. ある 2. ない (→Q25へ)

SQ (Q24で1と答えた人) 仕事中にけがをしたことがありますか。

1. ある 2. ない

Q25 あなたは国民健康保険へ加入していますか。

1. 加入している 2. 加入していない 3. わからない

Q26 あなたの現在の住居は次のどのタイプですか。

1. 会社内の寮 2. 賃貸アパート 3. 1戸建て 4. マンション
5. その他 ()

Q27 あなたは現在の住居をどうして見つけましたか。

1. 会社が提供 2. 地元の不動産屋を通して
4. 派遣会社が提供 5. 知人や友人の世話 6. ボランティアの人の世話

Q28 あなたの今の住居の居住条件はいかがですか。

- 28-1 台所の有無 1. 有り 2. 無し
28-2 専用のトイレの有無 1. 有り 2. 無し

28-3 専用の浴室の有無 1. 有り 2. 無し

28-4 部屋の数 1. 1室 2. 2室 3. 3室 4. それ以上

Q29 あなたの住居の家賃は月いくらですか。

1. 無料 2. 月額 _____円

Q30 あなたはブラジルの家族にどれくらい電話しますか。

1. 毎日 2. 週数回 3. 週1回程度 4. 10日に1回くらい 5. 月1回くらい
6. ほとんどしない (→Q31へ)

SQ Q30で1～5と答えた人。それはいくらぐらいですか。

約 _____円

Q31 あなたには日本人の親戚がいますか。

1. いる 2. いない (→Q32へ) 3. わからない (→Q32へ)

SQ (Q31で1と答えた人) その親戚を訪問したことはありますか。

1. ある 2. ない

Q32 日本で生活していく上で困ったことがありますか。次の中からいくつでもあげてください。

1. 食事があわない 2. 近所の人とうまく行かない 3. 子供の教育
4. ほしい食品が手に入らない 5. 日本語が分からない 6. ホームシック
7. 日本での習慣が分からない 8. 病気 9. その他 ()

Q33 あなたは困ったときどのような人に相談していますか

<仕事の悩み>

1. 職場の上司 2. 職場のブラジル人 3. 職場の日本人
4. 家族や親戚 5. 友人や知人 6. 幹旋会社の人
7. 役所の人 8. 領事館の館員 9. ボランティア支援組織の人など
10 その他 ()

<生活上の悩み>

1. 職場の上司 2. 職場のブラジル人 3. 職場の日本人
4. 家族や親戚 5. 友人や知人 6. 幹旋会社の人
7. 役所の人 8. 領事館の館員 9. ボランティア支援組織の人など
10. その他 ()

Q34 そのほか何か悩みごとがありますか。(自由記入)

Q35 生活面などに関して行政に特に取り組んでもらいたいことがありますか。(自由記入)

ご協力ありがとうございました。

統計研究参考資料 No.38

1993年2月

発行所 法政大学日本統計研究所

〒194-02 東京都町田市相原町

4342

TEL. 0427-83-2325・2326

発行人 豊田 敬

