

TOEIC® L&R IP オンラインテストの受験について

◆本資料の内容をよく確認した上で受験をしてください。

1. テスト実施期間

テストの実施期間は以下の通りです。実施期間中に必ず、受験を完了してください。テスト実施期間を過ぎると受験はできなくなります。

※試験時間は約60分です。

テスト実施期間：

2026年1月9日（金）0:00 ～ 2026年1月16日（金）23:59

※上記期間のうち、土・日・祝は除く

2. 必要機器および動作環境

- 受験にはインターネットに接続したPCかiPadが必要です。スマートフォン、タブレット（iPadを除く）、携帯電話では受験できません。
- 動作環境は本資料3ページ目に記載されていますので、必ず受験前に確認の上、動作環境内で受験してください。
- リスニング問題が出題されるので、ヘッドホンやイヤホンを準備してください（Bluetooth等のワイヤレスではなく、コード付きのものが推奨です）。
- テストは安定した通信環境で受験してください。通信が不安定になると音が聞こえない、画面が止まり先に進めなくなる等のトラブルが発生する場合があります。

3. 受験方法

- ① 本資料2ページ目の「**4. 受験者サイトURL**」に記載のURL より「TOEIC® program IP テスト（オンライン）受験者サイト」にアクセスしてください。
- ② 受験者サイトにアクセスしたら、本資料3ページ目から記載の「**TOEIC L&R IP オンラインテスト受験マニュアル**」の手順に従って、進めてください。
なお、受験者サイトからログインする際、2ページ目の「**5. IDおよびパスワード**」に記載されているIDとパスワードが必要となりますので、あらかじめ確認しておいてください。

【重要！】試験終了時の注意点について

テスト終了後は、画面上にスコアが表示されたことを確認してからブラウザを閉じるようにしてください（本資料7ページ目参照）。

スコアが表示される前にブラウザを閉じてしまうと、スコアが記録されず、未受験扱いになってしまいます。

テスト終了後に再度ログインをして、テスト開始画面まで進んでいただき、Authorization Codeを入力して「Completed」の表記が出れば正常に受験完了していますので確認をしてください。

- 本資料2ページ目「**7. お問い合わせ**」に、よくあるご質問について記載されていますので、受験前に必ず確認しておいてください。

4. 受験者サイトURL

受験者サイトのURLは以下の通りです。試験開始までの進め方は次ページからの受験マニュアルに記載されていますので、マニュアルを参照して進めてください。

受験者サイトURL：

<https://area18.smp.ne.jp/area/p/nasj9ogqbs8ldmjli8/G0TK7d/login.html?univCode=10057958>

5. IDおよびパスワード

ログイン画面で入力するIDおよびパスワードは、以下を参照して入力してください。

(1) ID

IDは、ご自身の学生証番号です。**7桁の半角英数字**で入力してください。

なお、アルファベットは、必ず**大文字**で入力してください。

<IDの入力例：25E0000>

(2) パスワード

初期パスワードは、ご自身の「生年月日（8桁の数字）」+「HOSEI」の文字からなる**13桁の半角英数字**（生年は西暦、アルファベットは大文字）です。

<入力例：2006年4月5日生まれの場合、パスワードは20060405HOSEI>

6. テスト結果の確認方法

テスト結果は、本資料8ページ目に記載の手順に従って確認してください。
なお、テスト結果は下記の期間のみ確認できます。**確認期間が過ぎますと、テスト結果（スコアレポート）の確認および再発行はできなくなりますので、必ず、それまでに結果の確認と保存をしてください。**

<テスト結果の確認期間>

受験した日の翌日午前10時から **2026年2月28日（土） 23：59まで**

7. お問い合わせ

よくあるご質問は右記QRコードのページをご覧ください。
（または 受験者様向け - IPテスト(オンライン方式) と検索）



テストの「内容」「操作」「受験方法」「トラブル」等について、よくあるご質問を読んでも解決しない場合は、下記のTOEICオンラインテスト ヘルプデスクへお問合せください。

TOEIC Program <IPテスト（オンライン）> ヘルプデスク

TEL：050-1790-7424

（営業時間：平日10時～17時/土日祝日除く）

TOEIC Listening & Reading IPテスト（オンライン） 受験マニュアル

はじめに、以下を必ずご確認ください。

テスト概要と問題構成



Listening

45問／約25分間
5～495点



Reading

45問／37分間
5～495点

90問／約1時間
10～990点
(スコアは5点刻み)

UNIT	Name of each part	パート名	問題数
リスニングセッション（約25分間）			
UNIT ONE	Photographs	写真描写問題	3
	Question-Response	応答問題	4
	Conversations (with and without a visual image)	会話問題	9
	Talks (with and without a visual image)	説明文問題	9
UNIT TWO	Question-Response	応答問題	5
	Conversations (with and without a visual image)	会話問題	9
	Talks (with and without a visual image)	説明文問題	6
リーディングセッション（37分間）			
UNIT ONE (約23分間)	Incomplete Sentences	短文穴埋め問題	5
	Text Completion	長文穴埋め問題	4
	Reading Comprehension	読解問題	16
UNIT TWO (約14分間)	Incomplete Sentences	短文穴埋め問題	7
	Text Completion	長文穴埋め問題	4
	Reading Comprehension	読解問題	9

※リスニング→リーディングの順で受験となります。
 ※UNIT ONEの時間が余った状態でUNIT TWOに進んでも、UNIT ONEの余り時間はUNIT TWOに繰り越されません。
 ※リーディングセッションでは、各UNITのテスト時間内であれば、一度解答した問題の確認・修正等が可能です。
 ただし、UNIT TWOに進んだ後、UNIT ONEに戻ることはできません。

ご注意事項

- ◆ 音声を使用した問題が出題されますので、必要に応じてヘッドフォンやイヤホンをご準備ください。（Bluetoothではなくコード付きのものを推奨しております。）
- ◆ テスト中のメモは禁止されています。

- ◆ 動作環境 ※スマートフォンは受験対象外

OS	Windows10 / Windows11	Mac
ブラウザ	GoogleChrome 最新版 	GoogleChrome 最新版 
	Microsoft Edge 最新版 	※Safari は対象外 

トラブル発生時は…

- ◆ 本資料2ページ目の「7. お問い合わせ」のよくあるご質問をご確認ください。
- ◆ よくあるご質問を読んでも解決しない場合は、TOEICオンラインテスト ヘルプデスクへお問合せください。

受験手順

①本資料2ページ目の「4.受験者サイトURL」に記載されたURLから受験者サイトにアクセスする。

②画面内（赤枠）の【ログイン方法について】を参照のうえ、「学部・ID・パスワード」を選択・入力して「ログイン」をクリック。

TOEIC® Program <IPテスト(オンライン)> 受験者サイト

ログイン

パスワード再発行はこちら

本受験で初回パスワードを変更された方で、変更後のパスワードがわからない場合、こちらから再発行を行うことができます。<以前に受験した際のパスワードは引き継がれていません>

<IIBCからのお知らせ>

【システムメンテナンスのお知らせ】
日頃よりTOEICプログラムをご利用いただき、誠にありがとうございます。
下記の日程でシステムメンテナンスを行います。ご不便をおかけいたしますが、ご理解・ご協力をよろしくお願いいたします。
※メンテナンス中はテスト申込・受験・結果の閲覧において担当者様・受験者様へ対応できません。
※メンテナンス期間は延長もしくは変更される可能性があります。

◆サービス全面停止期間【〇〇年〇月〇日更新】
〇〇年 〇月〇日(〇) 4:00 ~ 8:00

【ログイン方法について】
以下3点を選択および入力の上、ログインボタンを押してください。

【このページのログイン方法】

1. 学部
プルダウンメニューからあなたの所属を選択してください。
2. ID
学籍番号を入力してください。(半角〇桁)
3. パスワード
<初回ログイン時>
「〇〇 + 生年月日」を入力してください。(半角〇桁)
(例) 2025年1月1日の場合 → 〇〇20250101 と入力

学部

ID

パスワード

ログイン

■学部
所属の学部を選択してください。

■ID
本資料2ページ目で指定されているID（7桁の半角英数字）を入力する。
※アルファベットは大文字

■パスワード
初回ログイン時は、本資料2ページ目で指定されているパスワード（13桁の半角英数字）を入力する。
※アルファベットは大文字

入力ミスを5回繰り返すと、30分間ロックがかかります。
半角/全角、大文字/小文字などに注意して、ミスの無いよう入力ください。

ETS TOEIC

TOEIC® Program <IPテスト(オンライン)> 受験者サイト

ログイン

現在ご使用のブラウザは動作環境外のブラウザになります。
動作環境外のブラウザ (Google Chrome等) から、改めてログインしてください。

【ご注意事項】
◆TOEIC Program専用のiPadアプリを使用し受験する場合は、次の期間に限定してご利用いただけます。
※ただし、カメラによる顔認証をともなう受験の場合は、iPadアプリは使用できません。
◆新しい操作環境についてのご受験のしおりをご確認ください。
※お申し込みの際は必ず受験のしおりをダウンロードし、印刷してご持参ください。

【メンテナンス期間】
2024年11月24日 (水) 午前 9:00 ~ 12:00 申込受付サービスのみのご利用いただけます。
2024年12月6日 (金) 午前 2:00 ~ 5:00 申込受付サービスのみのご利用いただけます。
2025年1月12日 (水) 午前 8:00 ~ 午後 17:00 申込受付サービスのみのご利用いただけます。
2025年2月4日 (金) 午前 11:00 ~ 午後 20:00 申込受付サービスのみのご利用いただけます。
※メンテナンス期間は延長される可能性があります。

<注意>

MacのパソコンでSafariからアクセスした場合等、**動作環境外**のため、ポップアップが表示されます。
正しく受験ができませんので、画面の案内に従い、**動作環境内**のブラウザで受験してください。

③初回ログイン時はパスワードの変更が必要。パスワードを変更のうえ、「送信」をクリック。

ETS TOEIC

TOEIC® Program <IPテスト(オンライン)> 受験者サイト

ログアウト

利用規約 | プライバシーポリシー

TOEIC® Program <IPテスト(オンライン)> 受験者サイト

PW設定フォーム

必要事項をご入力の上、送信ボタンを押してください。

パスワード *

<確認用>

英数記号から2種類以上、8文字以上16文字以下

送信

重要

パスワードは、アルファベット・数字・記号から2種類以上、8文字以上16文字以下で設定が必要です。
変更したパスワードは、再ログインや結果確認時に必要ですので、忘れないようメモしてください。

※変更後のパスワードを忘れた場合は、ログイン画面の「パスワード再発行はこちら」から再発行してください。
再発行ができない場合はTOEICヘルプデスク（050-1790-7424）にお問い合わせください。

④アンケートに回答し、「確認画面へ進む」をクリック（特段指示が無ければ、無回答のまま進めてください）。

◆属性（1～6）アンケートについて

以下の記載がある場合

属性（1～6）アンケートについて 以下の入力ルールを参照の上、入力してください。
入力ルール

属性1 ----- 選択してください -----

属性2 ----- 選択してください -----

属性3 ----- 選択してください -----

属性4 ----- 選択してください -----

属性5 ----- 選択してください -----

属性6 ----- 選択してください -----

個人情報の同意 *

◆受験により取得した皆様の個人情報とTOEIC®試験結果の発行、TOEIC Program各種テストの利用の資料作成、その他協会事業・新規開発、実施に合わせた加工・分析を含むに利用します。
◆受験者情報、テスト結果、アンケート回答時にご入力されます。実施団体とTOEIC Program <IPテスト(オンライン)>の運営に提供させていただきます。
☐ 上記に同意した上でお進みください。

戻る 確認画面へ進む

⑤「アンケート確認画面」で入力内容を確認。
問題なければ「回答完了」、修正が必要ななら「内容修正」を押す。

アンケート内容をご確認下さい。

アンケートはまだ完了していません。
以下内容に問題がなければ、回答完了ボタンを押して下さい。

学校 *	大学
学歴 *	1年在学

事前に団体ご担当者より指示があった場合のみ入力ください。

属性1	
属性2	
属性3	
属性4	
属性5	
属性6	
個人情報の同意	同意する

内容修正 回答完了

⑥Authorizationコード・受験のしおりを確認し、下記いずれかの受験方法を選択。

- パソコンで受験する場合（推奨）：「受験する」をクリック
- iPadで受験する場合：「AppStore」から専用アプリをインストール

TOEIC® Program <IPテスト(オンライン)> 受験

テスト受験前の確認内容

テストの受験に必要なあなたのAuthorizationコードは、この画面に表示されています。メモ等にひかえて、忘れないようご注意ください。

1234567890

次の画面からテストが開始されます。
以下の確認内容を必ずお読みください。次で次の画面に進んでください。

1. Authorizationコード
上記Authorizationコードはテストの受験に必要なコードになります。次の画面で入力したメモ等にひかえて、忘れないようご注意ください。

2. 受験のしおり
受験の前に以下の受験のしおりを必ずご確認ください。

受験のしおり

Authorizationコードを使用してテストを受験してください。

<パソコンで受験する場合(推奨)>
受験のしおりの動作環境を確認の上、以下の「受験する」ボタンを押してください。

【注意事項】
Macの場合、ブラウザはGoogle Chromeをお使いください。
Safariでは受験できません。
Google Chromeがない場合はGoogle Chromeをインストールした上で受験してください。

受験する

<iPadで受験する場合>
以下のApp Storeへのリンク先から専用アプリをiPadにインストールした上で、専用アプリで受験してください。
Safariなどのブラウザでは受験できません。インストールの手順はこちら。

Download on the App Store

【注意事項】
リモート試験用デバイスではありませんのでご注意ください。

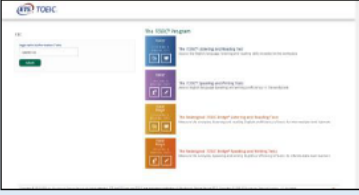
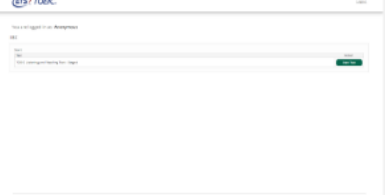




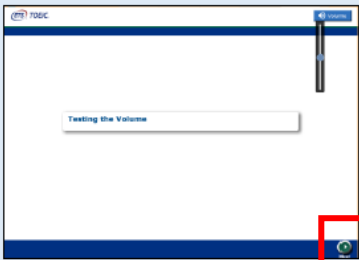
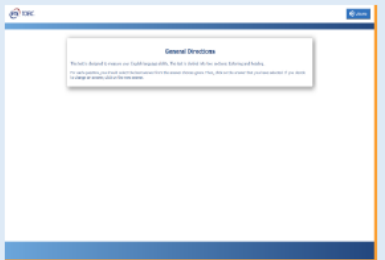

戻る

iIBC 世界は、あなたから広がる。
一貫製造業 製造業の未来を創造する
The Institute for International Business Communication

当サイトは（一財）国際ビジネスコミュニケーション協会が運営しています。
ETS, the ETS logo, PROPELL, TOEIC and TOEIC BRIDGE are registered trademarks of Educational Testing Service, Princeton, New Jersey, U.S.A. and used in Japan under license.

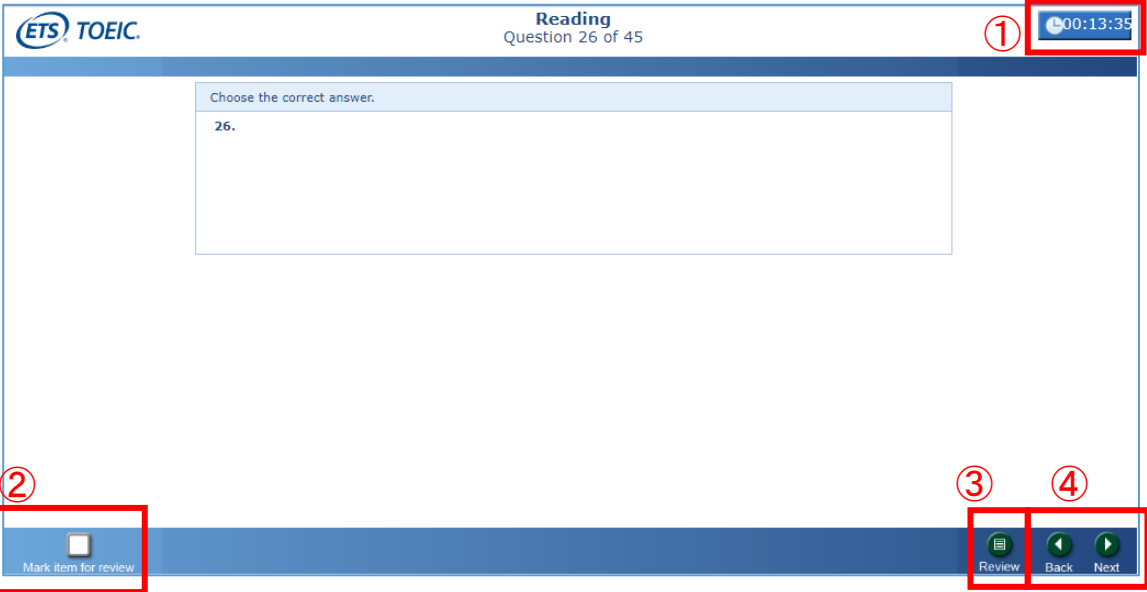
TOEIC
TRANSLATION

⑦以下の流れでテストを開始する。

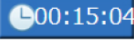



		
1. Authorization Code 入力し、SUBMIT クリック	2. Start Test クリック	3. Continue クリック
		
4. 表示されている遵守事項に同意の上、 "Yes"を選択し、Next をクリック	5. テストセンター実施等に関する説明が 2 画面表示されるので いずれも Next をクリック	6. 禁止事項を確認し、Next クリック
		
7. 右上の Volume をクリックし、カーソルを上下して音量調整。 調整できたら Next クリック ※インターネット環境により、音声が出るまで 1～2 分かかります。 ※テスト本編に支障が出ますので、必ずここで音声がかえることを確認してください。	8. テスト概要が音声で流れたあと、自動で画面が進みます。	9. Listening Section が始まります。 音声に従ってテストを進めてください

この画面の右下「Next」をクリックすると、
次の画面から自動でListeningテスト開始まで進みます。

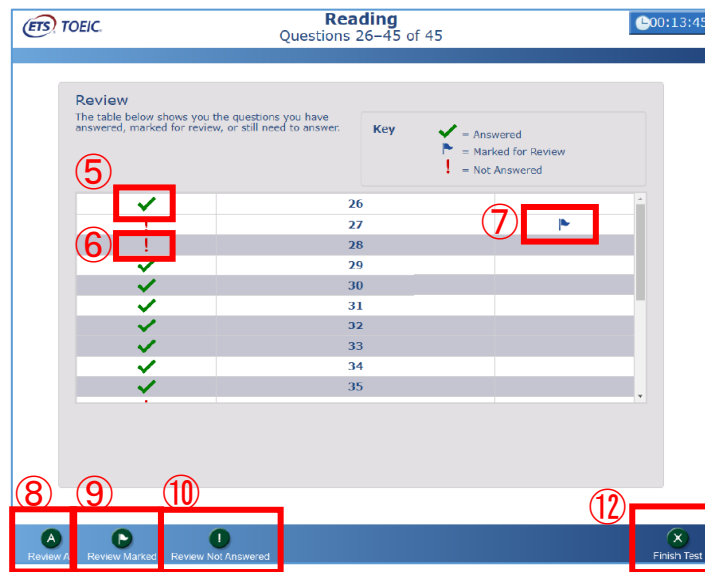
Reading画面のご案内



◆ Reading Section アイコン説明

①		Reading Section 各 UNIT の“Incomplete Sentence” Direction ページに進むとカウントダウンタイマーが画面右上に表示されます。表示される残り時間は、各 UNIT の残り時間となります。なお、タイマーが表示されてからカウントダウンが始まります。タイマー表示前のページではカウントダウンしていません。Reading Section UNIT ONE のテスト時間が約 23 分、UNIT TWO が約 14 分のため、受験する回によってはタイマー表示直後の残り時間が 23 分 / 14 分ちようどにならないことがあります。
②		白いチェックボックスをクリックすると、チェックマークが入り、後で確認したい問題にマークをつけることができます。UNIT TWO に進んだ後、UNIT ONE の問題を確認・修正等することはできません。
③		各 UNIT の問題の一覧画面に移動することができます。Review 画面詳細については次ページの「Review 画面説明」をご確認ください。
④		Back ボタンで一つ前の問題、Next ボタンで次の問題へ移動できます。

Review画面のご案内



⑧テスト終了後、画面を進めると以下のようにスコアが表示されるため、確認できたら画面を閉じる。
(終了直後時点では、結果のダウンロードはできません。)

Your TOEIC® Listening and Reading Results:

Listening	Reading	Total
5	5	10

These online scores are intended for your informational use only.

This page is not valid for transmission of scores to an institution.

重要

画面を閉じる前に、スコアが表示されたことを必ず確認してください！

スコア表示前に画面を閉じると正常にテスト結果が登録されません！

⑤		解答済みの問題番号に表示されます。
⑥		未解答の問題番号に表示されます。
⑦		“Mark item for review”にチェックを入れた問題に表示されます。
⑧		Reading Section 各 UNIT の冒頭 (“Incomplete Sentences”の Direction ページ) に戻ります。
⑨		“Mark item for review”にチェックが入っている最初の問題に戻ります。この状態で“Next”を押すことで“Mark item for review”にチェックが入っている問題のみを見直すことができます。
⑩		未解答の最初の問題に戻ります。この状態で“Next”を押すことで未解答の問題のみを見直すことができます。
⑪		UNIT ONE の Review 画面で表示されます。“Next Unit”を押した後に表示される“Finish Unit”を押すと、UNIT ONE のテスト時間内であっても UNIT TWO に進むことができます。ただし、UNIT TWO に進むと、UNIT ONE に戻ることはできなくなるのでご注意ください。 また、UNIT ONE で時間が余った状態で UNIT TWO に進んでも、UNIT ONE の残り時間は UNIT TWO に繰り越されません。
⑫		UNIT TWO の Review 画面で表示されます。試験終了時間が来る前に終了することができます。“Finish Test”を押すと、スコアが表示され、残り時間が余っていたとしても、テストの再開はできなくなりますのでご注意ください。

受験終了後の結果確認方法

- ①本資料 2 ページ目に記載の「**テスト結果の確認期間**」中に、
受験用URL内「**テスト結果の確認方法**」のURLをクリック。

- ②受験時に使用した「Authorization Code」と「パスワード」を入力してログイン。

TOEIC® Program <IPテスト(オンライン)> 受験者サイト

ログイン

パスワード再発行はこちら 本受験で初回パスワードを変更された方で、変更後のパスワードがわからない場合、こちらから再発行を行うことができます。(以前に受験した際のパスワードは引き継がれていません)

【ログイン方法について】
以下3点を選択および入力の上、ログインボタンを押してください。

【このページのログイン方法】

1. 学部
.....
2. ID
.....
3. パスワード
.....

【テスト結果の確認方法】
以下のテスト結果確認期間中に以下のURLへアクセスし、ご自身のテスト結果をご確認ください。
テスト結果についてはPDF形式で印刷・保存が可能です。

<https://area18.smp.ne.jp/area/p/nasj9mfqbk0qhlqm2/hikAfc/login.html>

【テスト結果確認期間】
〇〇年〇月〇日(〇)まで。
期限後はテスト結果を確認することはできませんので、必ずテスト結果のPDFファイルをダウンロードして保管してください。

確認のためには、テスト受験時に使用する《Authorizationコード》とご自身で変更設定された《パスワード》が必要です。
《Authorizationコード》とご自身で変更設定された《パスワード》は、テスト受験終了後も大切に保管してください。
《Authorizationコード》を忘れた場合は、このページからログインすれば確認できます。
【テスト結果確認期間】を過ぎますとテスト結果の確認はできなくなりますのでご注意ください。

ETS TOEIC

利用規約 プライバシーポリシー

TOEIC® Program <IPテスト(オンライン)> 受験者サイト

ログイン

パスワード再発行はこちら

Authorizationコード

パスワード

ログイン

- ③「テスト結果確認」をクリックする。

TOEIC® Program <IPテスト(オンライン)> 受験者サイト

テスト種別	TOEIC Listening & Reading Test
申込番号	OTLR000077
実施団体名	アイ・アイ・ピーシー
テスト実施開始日	2019年6月26日
テスト実施終了日	2019年6月26日
受験者情報登録期限	2019年6月26日

登録情報

氏名(漢字)	国際 花子
氏名(カナ)	コクサイ ハナコ
氏名(ローマ字)	KOKUSAI HANAKO
性別	女性
生年月日	2000年1月1日
メールアドレス	nishihara@ibc-global.org
受験番号	1234567890
所属コード	1234

テスト結果確認

- ④「テスト結果印刷」をクリックする。右側のPDFが表示され、ファイルの保存や印刷ができます。
※テスト結果は、結果確認期間が過ぎると確認及び保存はできなくなりますので注意してください。

ETS TOEIC®

ログアウト

利用規約 | プライバシーポリシー

TOEIC® Program <IPテスト(オンライン)> 受験者サイト

テスト結果

Institution	アイ・アイ・ゼーシー
Test date	2019/6/26
Name	国際 花子
Date of birth	2000/1/1
Registration number	1234567890
Group code	1234

Your TOEIC® Listening and Reading Test Results:

Listening	Reading	Total
300	250	550

These online scores are intended for your informational use only.
This page is not valid for transmission of scores to an institution.

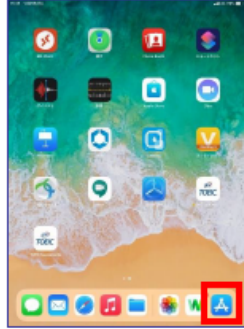
テスト結果印刷

[illegible]

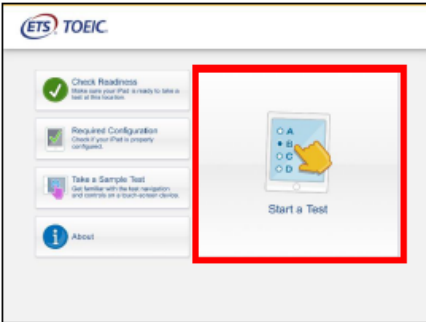
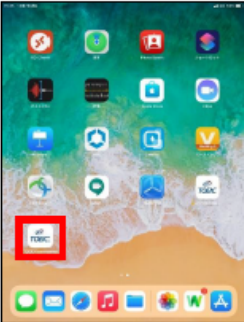
iPadでの受験手順

必ず本資料①～⑥のアンケート回答終了後に実施してください。

1. App Storeをタップし、検索ボックスに「TOEIC Assessments」と入力。対象のアプリをインストールしてください。
**省略して検索してもヒットしないのでご注意ください。



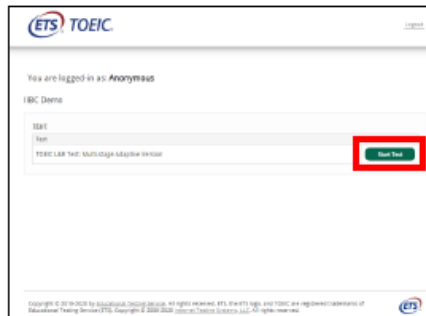
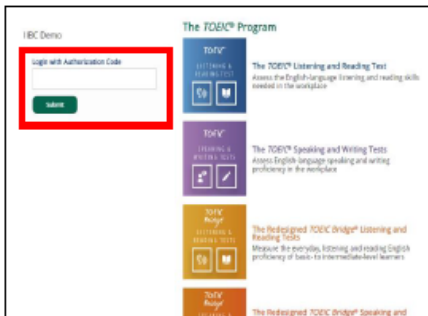
2. インストールされたアプリを起動し、「Start a Test」をタップします。
**アプリ起動時にマイクの使用許可及び、アプリ起動中ほかのアプリの使用を制限する旨のポップアップが表示されますので「はい」をタップしてください。



Bluetooth接続機器(キーボード、イヤホン等)をご利用の場合

TOEIC Assessmentsのアプリでは「評価モード」を適応しています。
そのため試験中は「設定」を含め、一切他のアプリの使用ができなくなります。
よって、Bluetooth接続/切り替え等は必ずアプリ起動前にお済ませください。

3. Authorization Codeを入力し「Submit」押下後、「Start Test」をタップしてください。テストが始まりますので画面に従って受験してください。



ご注意事項

1. 受験中にタブレットの不具合などトラブルが発生した場合は、一旦アプリを閉じて受験を中断してください。
その後、受験を開始した手順と同様にアプリを開き、Authorizationコードを入力してログインすると、
“Resume Test”ボタンが表示されます。
“Resume Test”ボタンをタップすることで、中断したところからのテスト再開が可能です。

※ホームボタン等を押してもアプリを閉じることができず、タブレット自体を強制終了する必要があります。
タブレットの強制終了の仕方につきましてはホームボタンと電源ボタンの同時長押しが一般的ですが、
タブレットのモデルによっても異なりますので、詳細はAppleのサイトをご確認ください。

2. 試験時間を満了したもの（タイマーのカウントダウンがゼロになったもの）および
“Finish Test”をタップしたものを試験終了とみなします。

※スコア表示画面まで進まずにブラウザを閉じた場合、採点されませんのでご注意ください。

3. iPhoneでの受験はできません。
iPhoneではアプリのインストール自体ができない仕組みになっています。
iPhone上のApp storeの検索結果にも出てきません。

その他受験に関する詳細につきましては別途「受験のしおり」を参照ください。