

HOSEI University

English-based Degrees 2021
for Undergraduate Students

繁體中文



WHY HOSEI?

學在日本和東京 學在法政大學

法政大學坐落於日本東京。為什麼要在日本和東京學習？

日本大約有 800 所大學。為什麼要選擇法政大學？法政大學是您學習深造的理想之所。

INDEX

- P3 HOSEI by the NUMBERS
- P4 English-based Degrees
- P13 Admission
- P15 Other Programs
- P16 Cost and Financial Support
- P17 Career Paths and Support
- P18 Student Support



探索日本文化、頂尖科技以及世界遺產。

日本是一個美麗的國家，擁有大量人文景觀。海外留學生可以體驗日本特有的流行文化、最先進的科學技術和世界遺產。



學在東京市中心

法政大學的市谷校區位於東京市中心。其他兩個校區（小金井校區和多摩校區）也都位於東京市內。東京是世界上最繁華的城市之一。在東京學習期間，您可以參觀為數眾多的博物館、感受流行文化、縱享購物和娛樂，這些都能夠豐富您的課餘體驗。從市谷校區乘坐電車前往新宿、池袋、秋葉原、涉谷和銀座僅需不到30分鐘即可到達。



超過 140 年的悠久辦學歷史

- 將自己沉浸在擁有悠久歷史的出色教學環境中

法政大學成立於 1880 年，是日本一所具有傳奇色彩且歷史悠久的大學，其前身是東京法學社。法政大學是日本所有私立大學中第一所建立法學部和社會學部，並且是第二所建立經營學部的大學。

全球化大學

- 通往世界並對日本有更深入的瞭解

法政大學早在 1904 年便已開始接受一些中國學生，為他們制定了短期學習計畫，這一舉措遠遠早於其他大學。作為「全球頂尖大學計畫項目」*的一部份，法政大學在 2019 年接收了 1,515 名海外留學生，並在 44 個國家和地區擁有 251 所合作大學（截至 2020 年 2 月為止）。

*「全球頂尖大學計畫」是一個由政府發起的專案計畫，從日本所有大學中精選出 37 所優先提供支援及補助。



安全舒適的生活

日本為國際學生提供了一個可專注於學業的安全舒適的外部環境。日本以其犯罪率低、基礎設施先進和極為熱情好客而聞名於世。準時的公共交通系統可以幫助人們安全到達目的地。完善的醫療保險制度能讓學生花很少的錢即可獲得先進的醫療服務。國際學生可以交到很多好朋友並愉快地彼此交流互動，因為大約 200,000 名國際學生正在日本的各大高等教育機構就讀（摘自日本學生支援機構 (JASSO) 網站）。許多外國大使館均位於東京市內，因此國際學生可根據需要輕鬆前往。



廣泛的學術領域和學生支援

- 找到您想要學習的專業，並豐富您的校園生活

法政大學具有廣泛的學術領域。自成立以來，法政大學已將其文理學術領域劃分為 15 個學部和 38 個學科，15 個研究生院以及 2 個專職研究生院。所有課程均獲得日本政府採認。另外，法政大學還提供以英語授課的學位課程，稱為「English-based Degrees」，這意味著未來的準學生有多種廣泛的課程可以選擇。此外，學生將獲得全方位的支援，如獎學金支援和就業支援。

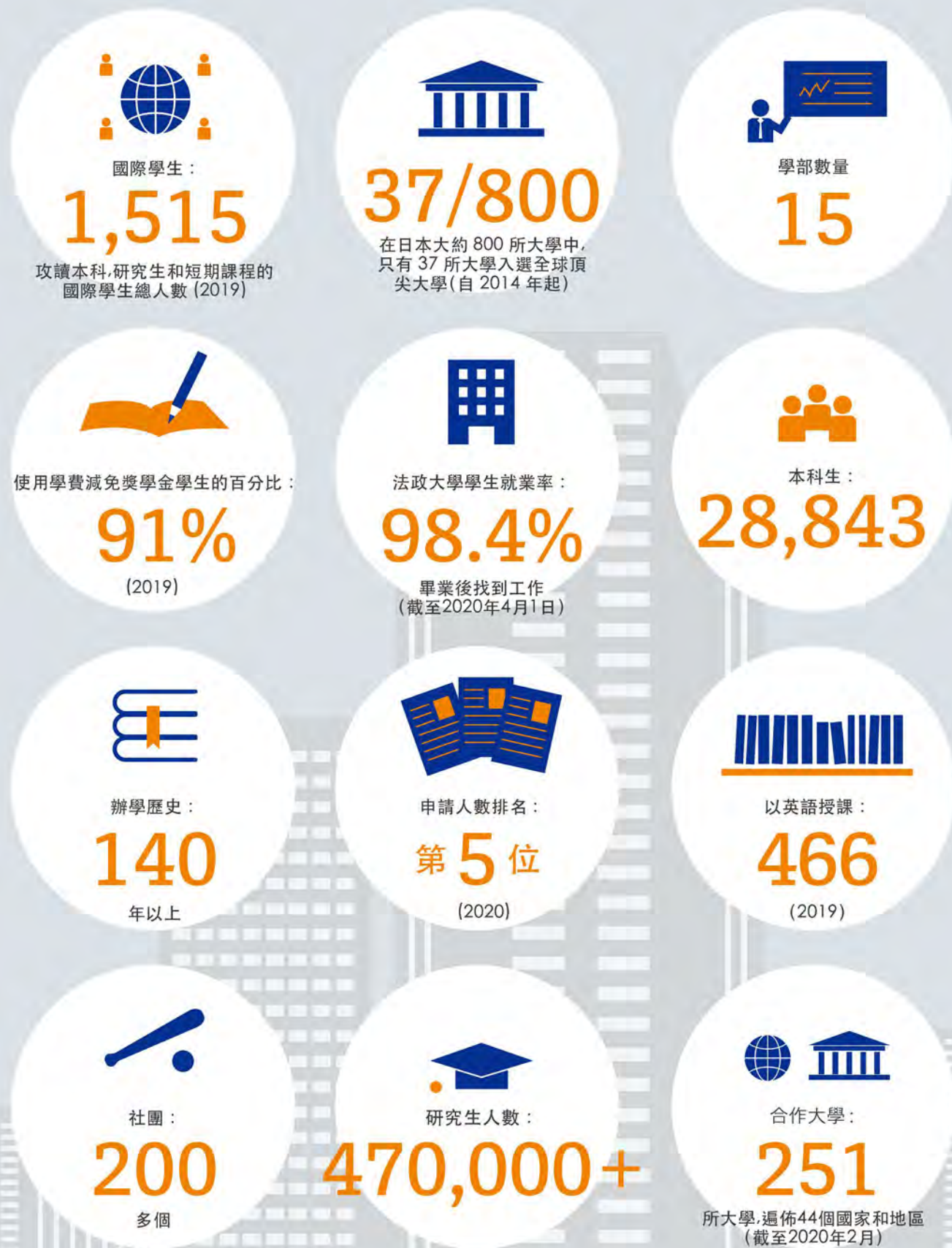
負擔得起的學費和多種多樣的財務支援

與美國和英國的大學學費相比，日本的大學學費相對較低。針對在日本學習的國際學生的獎學金計畫和學費減免計畫比其他國家的相應計畫覆蓋範圍更廣。

Website (English)
<http://www.hosei.ac.jp/english/>



HOSEI by the NUMBERS



English-based Degrees (for undergraduate students)

- 所有課程使用英語授課**
English-based Degrees課程完全以英語授課，因此不精通日語的學生也可以在日本獲得學位。
- 日語課程**
學生們將有機會學習日語。即使學生在入學時不會說日語，他們也能夠獲得最基本的日語能力，從而讓他們在日本的生活變得豐富多彩。(GIS課程安排不包含日語學習)
- 小班授課**
小班制學習環境為學生們提供了積極參與課堂活動的機會，有助於學生們深入學習和順利獲得學術技能。



pp.5-6

Global and Interdisciplinary Studies

研究領域 涵蓋人文、社會科學以及管理科學的人文教育，GIS 提供至少 30 多個學科 200 多種多元化的課程。

入學時間 4月和9月
招生人數 秋季 10人
 春季 90人
校區 市谷校區

*九月份入學的招生人數



pp.7-8

Global Business Program

研究領域 企業管理(商業、戰略管理、市場行銷、財務、會計)

入學時間 9月
招生人數 第一階段:10人
 第二階段:10人*
校區 市谷校區



pp.9-10

Sustainability Co-creation Programme

研究領域 永續發展研究(永續性、環境政策、能源與資源、社會發展)

入學時間 9月
招生人數 第一階段:10人
 第二階段:10人*
校區 市谷校區



pp.11-12

Institute for Global Economics and Social Sciences

研究領域 經濟學(經濟學、日本與全球經濟、區域研究、商務溝通)

入學時間 9月
招生人數 30
校區 市谷校區和多摩校區

* GBP 和 SCOPE 的第二階段入學許可期限將由文部科學省 (MEXT) 核定後生效。該入學許可期限適用於有望持有“留學”簽證申請在法政大學學習的非日本籍學生。

「全球頂尖大學計畫」是一個由政府發起的專案計畫，從日本所有大學中精選出 37 所優先提供支援及補助。



Web

Facebook



課程特色

1 通才教育

通才教育可為學生們的學識追求奠定穩固基礎，並為他們構建完整知識體系，從而為社會做出貢獻並在社會中嶄露頭角。GIS 為學生們提供了可以深入廣泛瞭解各種學科知識的機會，包括(但不限於)人文科學、社會科學和管理科學，進而充實他們的思想、做出公正的判斷，並培養靈活和創新的思維方式。

2 跨學科研究

GIS 的跨學科教育跨越不同傳統學術領域，將學生們從過分強調單一學科訓練以及從單一學科的狹隘視角解釋當今世界複雜問題的束縛中解放出來。他們還將學習如何採納並綜合新的理念，同時在支援性學科環境中獲得批判性思考和解決問題的能力。

3 全球觀點

認識到當代社會面臨的各種社會和政治挑戰，GIS 旨在尋求培養學生們真正的全球視角，從而分析並參與相互依存的世界的多樣化體驗。無論是在國外還是在日趨國際化的日本國內環境中選擇職業發展之路，學生們都將具備在 GIS 培養的獨立思想，和對非本民族文化兼具較高的敏感度和寬容度。

GIS 學科介紹

We Provide

Liberal Arts Program

- Our enhanced liberal arts-based curriculum now offers over 200 courses across 30 disciplines
- Our extensive range of content courses provides both local and global perspectives
- Specialist seminars allow students to gain extensive, in-depth knowledge

Engaging/Diverse Learning Environment

- English is the department's lingua franca: GIS provides 100% of its content courses in English
- Students gain a deeper and more memorable learning experience through our interactive learning approach
- Students play a more active role through our low teacher-to-student ratio
- Benefiting from professors, academic support staff and other students, who are drawn from a variety of cultural backgrounds
- Interacting globally through study abroad, overseas volunteer work and internship opportunities
- Building valuable relationships through alumni networking
- Enjoying the support and guidance of dedicated academic advisers

You Develop

Skills

- Leadership
- Critical thinking
- Intercultural understanding
- English communication
- Presentations
- Problem solving
- Teamwork
- Discussion

Knowledge & Cultural Awareness

- Gain foundational academic learning
- Consider problems from interdisciplinary perspectives
- Encounter real world issues and solutions
- Develop an awareness of social responsibility
- Experience diversity and inclusion

Your Goal

Global Career Paths

- Postgraduate study
- Corporations (Japanese & overseas-affiliated)
- Start-ups
- Public sector organizations
- NGOs & NPOs

院長寄語



Yu NIYA
Dean of GIS

我們的現代社會是生活中的一種選擇，那麼我們究竟應該如何選擇我們的職業、生活方式和人際關係呢？GIS 提供的人文教育將有助於培養學生在生活中做出明智的決策能力。從多學科的知識積累能讓學生更好地瞭解我們所共同擁有的這個世界的複雜性。學生們將掌握批判性地分析全球社會面臨諸多問題的技能，並可判斷各學科提供的解決方案的有效性。隨著不斷的深入學習，將磨練學生們識別那些乍看之下可能並不明顯的問題的能力。學生們在 GIS 學習期間，將培養出這種意識，將使學生們能夠做出對當地和全球範圍產生積極影響的選擇。

通才教育

Foundation Courses

Laying the groundwork for education and employment: students acquire the fundamental skills essential for success in GIS and in their future careers through our academic skills courses, e.g. Academic Writing, Debate & Discussion and Presentation & Public Speaking.

Humanities

A Humanities education is interdisciplinary in its approach. Through courses in such areas as history, literature, philosophy, arts, photography, creative nonfiction, and music, it guides students to a clearer understanding of culture and society. Studies in the Humanities are not experimental, but critical, historical, comparative and contemplative. It defines a liberal arts education. Students with a background in humanities can innovate and accelerate the developments in their specific occupations.

Social Sciences

The ability to understand how social and cultural forces influence our behavior and shape our reality is critical to understanding ourselves and others, as well as the social world itself. The wide range of disciplines in the social sciences — cultural and social anthropology, sociology, psychology, sociolinguistics, and political science, to name a few — cultivate in students the ability to understand human behavior at the individual, organizational, societal, national and global levels.

Management Sciences

To succeed in today's globalized world, organizations require individuals who are able to analyze complex situations and make effective decisions based on their understanding of both classic and contemporary economic and business principles. Such individuals would be invaluable in helping organizations achieve both competitive advantage and sustainable economic growth. Courses provide students with knowledge of business and management, and illustrate some of the branding, negotiation, investment, management, and innovation challenges of today.

100 level

Build basic knowledge in core disciplines

200 level

Cultivate an interdisciplinary perspective by applying knowledge gained in a number of fields

300 level

Work within and across areas in focusing on particular issues

400 level

Develop specialized knowledge by applying an interdisciplinary approach to a seminar's field of study



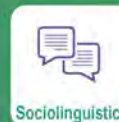
Literature



Education



Psychology



Sociolinguistics



Business



International Relations



Sociology



Tourism

INTERDISCIPLINARY STUDIES 200 + courses across 30 disciplines

Anthropology, Business Management, Cultural Studies, Development Studies, Economics, Education, Environmental Studies, Gender and Sexuality Studies, Geography, History, Information Studies, International Relations, Legal Studies, Linguistics, Literature, Media Studies, Migration Studies, Performing Arts, Philosophy, Politics, Psychology, Race and Ethnic Studies, Religious Studies, Research Methodology, Science and Technology Studies, Sociology, Statistics, Tourism Studies, Translation, Visual Arts

Value-Added Options

- Global Open Courses
- Internship and International Volunteer Programs
- Overseas Study: OAS, OSEP, Accreditation

課程列表

*Course offerings are subject to change.

level	Course Title
100	Australia: Society and People, Chinese A I, Chinese A II, Chinese B I, Chinese B II, Comparative Education, Contrastive Linguistics, Cultural and Ethnic Diversity in Japan, Developmental Psychology, Drama Survey, Drama Workshop, English Grammar: The Basics, English in the Movies, French A I, French A II, French B I, French B II, History of Modern East Asia, History of Modern Europe, Information Studies, International Business and Employability, Introduction to Business, Introduction to Comparative Politics, Introduction to Cultural Anthropology, Introduction to Development Studies, Introduction to English Literature, Introduction to Environmental Science, Introduction to International Relations, Introduction to Linguistics, Introduction to Literary Theory, Introduction to Media Theory, Introduction to Philosophy, Introduction to Political Science, Introduction to Psychology I, Introduction to Psychology II, Introduction to Sociology, Introduction to Tourism Studies, IT in Modern Society, Japanese Art History, Language Education in the Digital Era, Macroeconomics I, Manga Studies, Media Studies, Microeconomics I, Music Appreciation, Principles of Business Management, Readings in Drama, Readings in World Literature, Religious Studies, Second Language Acquisition, Spanish A I, Spanish A II, Spanish B I, Spanish B II, Studies in Popular Fiction, TESOL I: Introduction, Topics in Arts: Fine Arts, Topics in Arts: Visual Communication Design, UK: Society and People
200	Accounting, American History and Society, American Literature, American Politics and Foreign Policy, Applied Psychology, Art and Design, Art History, Asian America, Asian Popular Culture, Business Negotiation, Brand Management, China's Domestic Politics and Foreign Policy, Comparative Literature, Creative Industries, Crime and Society, Cultural Studies, Development Economics, Development Studies, Digital Writing and Publication, Education and Society, Educational Psychology, English as a Lingua Franca, English Grammar Extended, English Teaching in Primary School, Entrepreneurship and New Ventures, Environment and Development, Event Management, Film Theory and Analysis, Foreign Policy Analysis, Foundations of Finance, Gender, Sexuality and Society, General Topics II: Business Ethics, History of English Studies in Japan, History of Photography, Intercultural Ethics, International Security, Japanese Politics, Japanese Popular Culture, Japan's Foreign Policy, Macroeconomics II, Marketing Research, Media Effects, Microeconomics II, Music and Culture, Organizational Behavior, Performance Studies, Phonetics and Phonology, Political Theory, Politics of Southeast Asia, Politics of Africa, Principles of Marketing, Public Policy, Quantitative Research Methods, Race, Class and Gender I: Concepts & Issues, Religion and Politics, Semantics and Pragmatics, Social Psychology I, Social Psychology II, Sociolinguistics, Sociology of Law, Sociology of Violence, Sociology of Work and Employment, Studies in Poetry, Teaching Pronunciation, TESOL II: Teaching Methodology, TESOL III: Syllabus and Teaching Materials, The Words of English, Topics in Applied Linguistics A, Topics in Japanese Literature: History of Japanese Literature in Translation, Tourism Development in Japan, World Politics
300	Advanced Accounting, Advanced Comparative Politics, Advanced Topics in American Literature: US Southern Literature, Advanced Topics in Contemporary Art, Art in the Real World, Clinical Psychology, Community Psychology, Comparative Media, Contemporary British Culture, Corporate Social Responsibility, Creative Writing, Cultural Psychology, Cultural Tourism, English Dialects around the World, English in Asia, English Teaching in Primary School: Advanced, Fact and Fiction in the Movies, Film Studies, Financial Statement Analysis, Global Political Economy, Globalization and Political Change, Impact of Artificial Intelligence, International Business, International Development Policy, International Economics, International Environment Policy, International Finance, International Law, International Relations of the Asia-Pacific, Language Policy, Law in the Globalizing world, Marketing Management, Media and Globalization, Media and the Nation, Media Research, Migration and Diaspora, Modern Japanese Fiction in Translation, Morphology: Building Words, Novel Survey, New Zealand Culture and History, Psychology of Morality, Qualitative Research Methods, Race, Class and Gender II: Global Inequalities, Readings in Creative Nonfiction, Readings in Philosophy, Services Marketing, Social Theory: Perspectives on Inequality, Special Topics I: Photography and Culture, Stock Investment, Supply Chain Management, Syntactic Theory, TESOL IV: Testing and Evaluation
400	British Culture and Literature I/II, Diversity of English I/II, Entrepreneurship & Innovation I/II, Global Strategic Management I/II, International Relations I/II, Intersectionality I/II, Language Teaching and Learning I/II, Self and Culture I/II, Tourism Management I/II

具體課程設計和課程內容可能會有所變化。



課程特色

- 1 日本大學中歷史第三悠久的商學院
- 2 理解日式企業管理的精髓
- 3 課程設計兼顧理論與實踐

自1959年成立以來，該學院的教育及研究專業培養了大量畢業生，他們的競爭力在實際商業世界中得到了驗證。憑藉我們悠久的歷史和優良傳統所積累的價值觀，結合校訓「Practical Wisdom for Freedom」，我們勇於接受新問題的挑戰。

日本企業憑藉著卓越的工匠精神和優質的服務，在全球商業環境中一直保持著他們的競爭力。除了打造出諸多產品和品牌的大型製造商在全球享有盛譽外，零售和服務領域內的許多其他公司也在全球市場中成功拓展其份額，尤其是在亞洲市場。

學生們將獲得從基礎到專業水準的廣泛知識和理論。此外，該課程還包括企業參觀、實習機會以及由具有豐富企業管理經驗的客座講師親自授課的講座。透過這些教育機會，讓學生們能夠將企業管理理論與實際應用聯繫起來。



GBP 課程介紹

The Global Business Program (GBP)是一個全新設計的課程，整合為法政大學經營學部課程的一部分，並於2016年9月正式開課。該課程的設計初衷是在21世紀(通常被稱為「亞洲世紀」)為管理全球化企業培養人力資源人才。學習該課程的學生們可與來自不同背景和文化的同學們積極互動，增進他們對全球企業管理的理解，並促使他們積極參與學習活動。此外，該課程還會成為學習日式管理以及日本的工匠精神和待客之道的理想選擇。日本企業之所以能夠在全球商業環境中一直保持其競爭力，憑藉的就是其卓越的工匠精神(即日語中著名的「Monozukuri」)和優質的服務。

除了打造出諸多產品和品牌的大型製造商在全球享有盛譽外，零售和服務領域內的許多其他公司也在全球市場中成功拓展其份額，尤其是在亞洲市場。此外，熱情好客的日式風格和精神(即日語中非常著名的「Omotenashi」)也深深觸動了眾多海外遊客的心靈和思想。

GBP提供了深入學習日式企業管理知識的獨特機會，而這些知識已成為日本企業在全球獲得成功的堅實基礎。



院長寄語



Tetsu SANO
Dean and Professor,
Faculty of Business
Administration
Industrial Sociology,
Labour Market Policy

為什麼要選擇法政大學的 GBP? 法政大學的經營學部成立於1959年，在日本大學中是歷史第三悠久的學部。GBP開設從概論到高階的所有主要企業管理課程，其中大部分課程由我們的全職教授採取小班制授課。該學部位於東京的核心地段，因此能夠方便地前往許多具有吸引力的地方。更為重要的是，我們為學生們提供了瞭解日本企業界即時發生的情況的機會。包括邀請在日本及跨國公司就職的活躍商務人士參加的研討會，以及進入這些公司實習的機會。日本目前的經濟表現沒有上世紀60年代到80年代那麼強勢，許多之前表現出色的公司現在卻在為生存而拼搏。但這些公司仍然保留著許多優秀的特質，如高效生產優質的產品以及以待客之道提供實惠的服務。何以至此? 很多時候，好與壞就像是同一枚硬幣的兩面，在不同條件下，它會由於一面壓倒另一面而發生改變。理解這一點並不容易但卻非常值得。因此，我們認為，學習日本的經驗，無論是好與壞，都將有助於學生們畢業後從事任何行業或在任何國家工作。所以，為什麼不選擇法政大學的 GBP呢?



課程設計和課程列表

全球化企業管理中需要具備的一個基本能力就是英語溝通技能。為此，GBP將完全使用英語授課。GBP學生們可獲得從基礎到專業水準的廣泛知識和理論，這對於融入全球商業環境而言是不可或缺的。此外，GBP課程還包括企業參觀、實習機會以及由具有豐富企業管理經驗的客座講師親自授課的講座。透過這些教育機會，GBP的學生們能夠將企業管理理論與實際應用聯繫起來。

GBP課程分為四個單元：
基本單元 - 學習企業管理的基礎知識
高階單元 - 獲得高階企業管理知識
GBP單元 - 關於企業管理的講座和基於實踐的課程
文科單元 - 拓寬人文科學知識，提高溝通技巧

這四個單元構成的最佳組合將理論與實踐完美融合



學科領域和課程列表

Class titles	Introductory Courses of Business Administration	Intermediate/Advanced Courses of Business Administration	Special Topics in management	Global Business Courses	
	From 1st year	From 2nd year	From 2nd year	From 1st year	From 2nd year
	Introduction to : Organizational Management / Strategic Management / Accounting /Finance / Marketing / Japanese Economy / Operations Management / Statistics /Informatics / University Study	Organizational Management / Organizational Behavior / Human Resource Management / Strategic Management / International Business / Global Business Strategy / Business Management in Japan / Intermediate Accounting / Management Accounting / Financial Statement Analysis / Corporate Finance / Investments / Principles of Marketing / Service Management/ Distribution in Japan / Operations Management / Principles of Macroeconomics / Principles of Microeconomics / Japanese Innovation Management / Entrepreneurship	Social Topics in management	Special Topics in Global Business	Workshop Seminar Internship

課程設計可能會有所變更。



教授寄語



Dennis TACHIKI
Professor, Faculty of Business
Administration
Economic sociology, Total quality
management

我們的多元化和多語種教師熱烈歡迎學生們參加並完成為期四年獲取大學學位之旅。在這個旅程中，教師將透過課堂練習和實地考察等方式，向學生介紹全球商業實踐準則。由於採用小班制教學授課，我們的教師可以將通識課程與學生的個人需求和未來志向相結合。此外，同學們來自世界各地，這有助於學生們瞭解許多其他文化和商業實務。透過這個過程，在法政大學的學習旅程結束時，學生應該已經結識了許多終身摯友，並登上學術高峰，看到廣泛且多元化的就業選擇。為什麼不加入我們呢?

Course Example	<1st year>	<2nd year>
GBP Global Business Course	Special Topics in Global Business A Provide undergraduate students in GBP deep understanding of how national societies are built and influence people's thoughts and action.	① Workshop Advanced listening to "real-world" guest speeches ② Internship In depth hands on learning ③ Seminar for more focused study
	Special Topics in Global Business B This course will introduce typical operational styles, unique business terms, and manners of Japanese enterprises to students who are interested in learning Japanese management styles.	



課程特色

1 多樣化的學科

我們均衡提供多種多樣的核心課程，從人文科學、經濟學和社會學，到生態學和自然資源學，目標是理解我們目前面臨的和未來可能會面對的諸多社會及環境挑戰，並創造出相應的解決方案。

2 實地和有效學習的機會

透過校外的實踐經驗，學生們能夠將課堂上學到的與這些學科相關的知識、技能和價值觀應用到我們的社區和社會。這些學習機會將為學生們提供「現實生活」經驗，從而應對永續發展的挑戰。

3 「共創」體驗

SCOPE的關鍵字是「共創」，其意義超越了「合作」。學生們獲取共創經驗的方法包括：學習SCOPE核心課程，與就讀SCOPE的同學、法政大學其他學生、大學教師以及在實地研討會上遇到的人員進行實地和有效溝通交流。

SCOPE 課程介紹

SCOPE 的目標

什麼是可永續發展社會？我們如何才能打造出可永續發展社會？這些問題沒有確切的答案。SCOPE的目標是將學生培養成為GLOCAL(Global +Local)公民，使他們能夠利用全球和在地觀點，領導創建可永續發展的社會。

在當今現代世界中，就維護和平繁榮的社會而言，我們面臨著越來越多的挑戰，這些挑戰源於多種因素，例如全球環境問題、世界人口數量不斷增加、經濟活動和消費行為的全球化以及某些地區持續不斷的政治和宗教衝突。

現在是我們採取行動打造全新模式，構建可永續發展社會的時候了。為合力實現這一目標，學生們必須首先掌握整體結構，瞭解這些問題相互關聯的方式，以及制定相應解決方案的思維能力。SCOPE利用體驗式學習、研究和服務活動，為未來可永續發展實施有效解決方案。

我們培養哪些能力

- 1) 能夠找出複雜問題的核心並理解實際情況
- 2) 能夠批判性地分析社會和環境問題並尋求可能的解決方案
- 3) 在開展項目的整個過程中，能夠將整個社會成員的集體力量凝聚到一處並努力尋求解決方案的溝通技巧

課程主任寄語



Naruhiko TAKESADA

Program Director and Professor,
Sociology, Environmental Influence
Valuation/Environment Policy,
Philosophy/Ethic

創造一個新的永續發展的未來。

到目前為止，在世界上，日常生活一直在以緩慢變化的方式持續進行。同時，我們的生活變得更加便利，周圍的自然環境也在發生變化，時光飛逝，歲月如梭。人類一直在想，我們的生活是否能夠始終保持現狀，這樣便利的社會是否能夠一直維持下去。但很難想像，除了重大自然災害的影響外，會讓這些事情突然發生改變。但是，我們看到了新冠病毒(COVID-19)的爆發在瞬間就改變了我們的日常生活和社會形態。因此，我們應該比以往任何時候都更加重視“永續發展社會”這個詞的含義。

在SCOPE上，我們有意教育那些將為創造一個永續發展社會做出貢獻的人。然而，一個永續發展的社會並不是過去的簡單延伸。從現在起，我們需要展望並生活在一個嶄新的明天。在這個過程中，我們需要實現永續發展目標(SDG)中所明確表達的目標，即“不讓任何一個人落後”。這絕不是一個容易的挑戰。但我們相信，也會看到SCOPE的每位學生都會義不容辭地承擔這項任務。為此，SCOPE不僅為學生提供跨學科的講座，而且還會為學生提供在日本當地體驗實際開展的相關活動和機會。希望學生們在通往未來永續發展的道路努力學習、攜手並進。

課程設計和課程列表

SCOPE利用體驗式學習、研究和服務活動，為未來可永續發展實施有效解決方案。

Areas	Subjects	Areas	Subjects
Introduction to Sustainability Studies	Introduction to Sustainability Studies	Humanities	<ul style="list-style-type: none"> •Strategies for Intercultural Communication •Global Human Resources Management •Business Communication •Human and Environment •Area Studies
Seminar	Seminar	Environment & Society	<ul style="list-style-type: none"> •Environmental Science •Business and Society •Introduction to Energy and Resources •International Society and Environmental Issues
Japan & Sustainability	<ul style="list-style-type: none"> •Japanese Environmental Policy •Japanese Society and Sustainability •Business and Sustainability in Japan •Bio-diversity and Nature Conservation in Japan •Social Development and Sustainability •Practice of Environmental Economics and Japan •Asian Societies and Japan •Subsistence, Resource Use and Sustainability •Civil Society and NGOs 	Field Based & Interactive Learning	<ul style="list-style-type: none"> •Research Methods •Co-creative Workshop •Field Workshop

Disciplinary & Elective Courses are listed in the table above.

學科及選修課程已列於上表。

田野調查

「田野調查」旨在探索校外各種能力建構環境。透過參加田野調查，學生們將在校外進行實地考察，並與在不同地點致力於攻克各種「實際」問題的人們會面。

透過這種兼具互動性和實用性的課程，學生們將能夠更好地領會如何將課堂活動與現實生活中的行為聯繫起來。教學人員將在暑假和春假期間組織學生參加田野調查。

田野調查的主題可能包括自然保護、城鎮規劃、農業、社區福利、國際合作和能源節省。



教授寄語



Eiko SAEKI
Associate Professor
Sociology

SCOPE為瞭解全球性問題及其本地影響提供了一個嚴謹和支援性的環境。我喜歡在SCOPE提供的親密學術環境中與具有不同背景的學生進行交流互動。我期待與您合作，共同思考我們在21世紀面臨的許多緊迫問題的創新解決方案。



職業



Shaowei WANG
Graduated from the
Department of Sustainability
Studies in 2017
Seven-Eleven Japan Co., Ltd.

我主要攻讀的是「經濟環境」。為解決各種環境問題，我建議使用具體的實例作為參考。在這個過程中，我可以獲得思考問題的技巧。特別是，為了創建一個可永續發展的社會，我學會了如何運用微觀經濟學、企業管理和經濟環境研究的思維方式來處理環境問題。近些年，關注環保議題的公司越來越多。由於這些公司正在尋求從經濟發展的持續性中獲益，因此他們也需要處理環境問題。我認為，透過將我從法政大學獲取到的知識應用於商業活動，我們可以真正讓環境問題得以解決。另外，透過創建一個用於處理公司相關環境問題的系統，我可以為社會做出自己的貢獻。作為來自中國的國際學生，在此學習期間，我不僅僅與來自中國的學生交往，而且還嘗試交到了日本朋友。讓學習生活變得豐富多彩，方能不虛度生命中的每時每刻。我希望大家都能實現自己的夢想，大步邁向光明的未來。



課程特色

1 分別在 2 個校區的小班制學習

雖然經濟學部規模很大，但您在 IGESS 課程中將以小班制形式學習。此外，您還將分別在市谷校區和多摩校區學習。

2 研究經濟學

IGESS 可提供經濟學學士學位，為支援打造可持續發展社會培養具有全球思維的專業人才。您的學習重點將是研究全球經濟並撰寫榮譽論文。

3 豐富的人文科學及日語教育

在 IGESS 課程設置中，您將能夠廣泛學習人文科學，這是您通識教育課程的一部分。您將獲得很多學習日語的機會，不僅限於前三個學期，還包括後續五個學期。

IGESS 課程介紹

法政大學經濟學部成立於1920年，擁有3,000多名學生，因此是日本私立大學中規模最大、歷史最悠久的學部之一。IGESS (Institute for Global Economics and Social Sciences) 成立於2018年，開設小班制英語學位課程。每年招收的學生限額是30名。進入IGESS後，您可以

1. 前三個學期，您將在位於東京市中心的市谷校區學習 First Year Seminar, Japanese, Academic Skills and Liberal Arts 課程，後續五個學期，您將就讀位於東京郊區美麗寬敞的多摩校區，在這裡您可以選擇經濟學部以及其他學部（包括社會學部、現代福利學部以及體育健康學部）提供的課程。
2. 第一學期開始學習經濟學，第四學期開始學習經濟理論與應用、全球經濟與全球商業應用以及商務英語與溝通等專業課程。
3. 在市谷校區學習基礎日語課程，在多摩校區參加許多高階講座，從而提高日語能力；
4. 與日本學生共同學習英語口語課程並參加日語研討會，等等
5. 參加由法政大學提供的（付費）國際實習和（付費）國際志工計畫並獲得學分。



院長寄語



Yutaka SUZUKI

Dean of the Faculty of Economics,
Contract Theory, Theoretical Industrial Organization, Theory of the Firm, Theoretical Institutional Analysis

The Institute for Global Economics and Social Sciences (IGESS) 將在法政大學多摩校區的四個學部（經濟學部、社會學部、現代福利學部、體育健康學部）之間開展合作，提供英語學位課程。IGESS 的學生們將分別在市谷校區和多摩校區學習。IGESS 可提供經濟學學士學位，為支援打造可持續發展社會培養具有全球思維的專業人才。IGESS 的教育課程設計旨在針對渴望使用英語學習全球經濟（尤其是全球經濟學、全球商務和商務溝通）的學生。我們期待並歡迎那些致力於實現這些目標的學生加入我們。

課程設計和課程列表

為理解當今全球經濟，學生們需要獲取廣泛的經濟學知識並接受其他多種學科訓練。因此，IGESS 課程設置包含以下課程和課程要素

- 廣泛的基礎教育和通識課程，並延續至第三學期
- 從第四學期開始，全面平衡經濟理論與應用、全球經濟與全球商業應用、商務英語與溝通等課程
- 學生們在研討導師的監督下完成畢業論文

	1st Fall	2nd Spring	3rd Fall	4th Spring	5th Fall	6th Spring	7th Fall	8th Spring
	Ichigaya Campus			Tama Campus				
General Education Courses	First Year Seminar Academic Skills (Academic Literacy, College Writing) Japanese (Level separation) Liberal Arts (Humanities, Social Sciences, Natural Sciences, Language Education, Information Technology, Career Development Skills, Health and Physical Education) Global Open Courses			Japanese Communication, Japanese Seminar, Japanese Culture, Japanese Society, English Drama, Multicultural Translation through English, Basic Science for Global Environment				
Advanced Courses				Japan and the Global Economy, Principles of Economics, Practical Economics, Japan and ASEAN Economy, Business Research Seminar, Demography, Business Communication I, Japanese Business and Economy, Special Studies				
Economics	Introduction to Economics Special Studies Special Studies on Introduction to Economics			International Economics, Macro Economics, Micro Economics, Area Studies, Comparative Economic Systems, Business Communication II, Multi-National Enterprises				
Seminar				Seminar I	Seminar II	Seminar III	Seminar IV	Honors Thesis
Social Sciences				International Institutions, Adult Education and Social Movement, Globalization and Japanese Society, Media and Social Problems, Film Studies, Topics in Comparative Culture				
Social Policy & Administration	Practice of Environmental Economics and Japan			Disability and Development in Asia, Community Based Inclusive Development				
Sports & Health Studies				Sport Consumer Behavior, Judo, Strength Training, Health and Exercise Sciences				
Elective Courses	Exchange Students from Overseas Program / English Reinforcement Program / Faculty of Business Administration (Global Open Courses) / Faculty of Sustainability Studies / Faculty of Economics (taught in Japanese) / International Internship & International Volunteer							

課程設計可能會有所變更。

學習內容介紹



Jess DIAMOND

Associate Professor of Economics
Macroeconomics (Inflation), Corporate Finance, Labor Economics

在這門課程中，我們將學習經濟學原理及其在實體經濟中的應用。該課程涵蓋多個主題：從博弈論到不平等經濟學，再到宏觀經濟學和金融學。在學完基礎理論之後，我們將引用當今世界現狀討論每個主題，並嘗試將經濟理論與時事結合起來，從而更好地理解我們周圍的世界。本課程專為希望學習如何使用經濟學工具分析現代世界的學生們而設計。

教科書：Acemoglu, D., Laibson, D., and List, J.A. 2015. Economics: Pearson.



Yasuo NAKATANI

Professor of Economics
Business Communication

學生們透過研究日本背景下的商業案例，例如 Intel Japan, Coca-Cola, Sapporo Beer, Toshiba Vietnam and Shiseido China 等學習可應用於全球行銷、商務溝通和領導力的商業研究技巧。此外，此課程的設計還旨在讓學生們能夠對商業簡報和討論技巧有全面瞭解。學生們可學習到如何使用英文完成有效簡報的重要技巧，並有機會改善發音和提升表達技巧。本課程還可增強學生們對演講話語中連貫性及凝聚力重要性的認知，從而吸引受眾。

教科書：1. Y. NAKATANI & R. Smithers, Global Leadership; Case Studies of Business Leaders in Japan Kinseido
2. M. Hood, Dynamic Presentations, Kinseido



Admission in September 2021

English-based Degrees 歡迎世界各地學生提出入學申請。入學資格、英語門檻要求、申請時間和申請文件取決於申請者所申請的課程。申請之前，請參閱 <http://exam.52school.com/guide/hosei-ebdp/guidebook/> 仔細閱讀各個課程的申請須知。
如有任何疑問，請發送電子郵件至 ebdp-i@ml.hosei.ac.jp 與我們聯繫。



Admission Calendar *1

	GIS *2		GBP		SCOPE		IGESS	
	S Standard	A Standard	Period I	Period II *3	Period I	Period II *3	Period I	Period II
2020	發布申請須知							
Oct.								
Nov.								
Dec.								
2021								
Jan.								
Feb.								
Mar.	申請時間				申請時間		申請時間	
Apr.								
May	合格發表	合格發表			申請時間 (Period II)	申請時間 (Period II)	申請時間 (Period II)	申請時間 (Period II)
Jun.	合格發表	合格發表	合格發表	合格發表	合格發表	合格發表	合格發表	合格發表
Jul.								
Aug.								
Sep.	開課							

*1 入學時間表隨時可能變更。有關最新資訊，請參閱法政大學網站。
*2 今年4月，GIS 將招收 90 名學生。詳細資訊請參閱 GIS 網站：<http://gis.hosei.ac.jp/>
*3 GBP和SCOPE的第二階段入學許可期限將由文部科學省(MEXT)核定後生效。該入學許可期限適用於有望持有“留學”簽證申請在法政大學學習的非日本籍學生。

申請方式及申請文件

錄取方法包括根據申請文件進行文件篩選。此外，the GIS A Standard還會進行第二輪篩選，包括面試和論文考試(均使用英語)。以下內容僅是申請文件的一部分，因此，請參閱申請準則以獲取有關所有申請文件的詳細說明。

	GIS		GBP		SCOPE		IGESS	
	S Standard	A Standard	Period I	Period II*4	Period I	Period II*4	Period I	Period II
Essay in English*1	✓	✓	✓		✓			✓
Short Paper				✓		✓		
A statement of purpose in Japanese		✓						
High School Graduation Certificate (Expected graduation)	✓	✓	✓	✓	✓	✓		✓
High School Transcript	✓	✓	✓	✓	✓	✓		✓
Certificate concerning qualification for admission to college (If applicable)*2	✓	✓	(✓)	(✓)	(✓)	(✓)		(✓)
Letters of Reference/ Recommendation	✓	✓	✓	✓	✓	✓		✓
English Proficiency Test *3	TOEFL iBT® 90 (writing 23) IELTS band 6.5 (writing 6.0) IB Diploma (Language A: Literature in English or Language A: Language and Literature in English)	TOEFL iBT® 80 IELTS band 6.0 STEP (Eiken): 1st grade or pre-1st grade *2 IB Diploma (Language A: Literature in English or Language A: Language and Literature in English)	TOEFL iBT® 80 IELTS band 6.0	TOEFL iBT® 80 IELTS band 6.0	TOEFL iBT® 72 IELTS band 6.0	TOEFL iBT® 72 IELTS band 6.0	TOEFL® IELTS TOEIC®L&R+S&W (No recommended score is set for the English proficiency tests.)	
Self-Introduction Video			✓		✓			✓
Interview		(Interview and Essay Exam)		✓ (online)		✓ (online)		

*1: 在SCOPE中指“Essay”、在GIS/IGESS中指“Statement of purpose”、在GBP中指“Statement of reasons”
*2 詳情請參閱申請須知。
*3 雅思: 只接受學術類考試成績。
*4 GBP和SCOPE的第二階段入學許可期限將由文部科學省(MEXT)核定後生效。該入學許可期限適用於有望持有“留學”簽證申請在法政大學學習的非日本籍學生。

如何申請

- 1 仔細閱讀申請須知**

 請參閱 <http://exam.52school.com/guide/hosei-ebdp/guidebook/> 獲取申請須知
- 2 完成線上報名**

 填寫個人資料
 支付入學審查費 (20,000日元)
 在「我的頁面」上傳自我介紹影片 (if required)
 列印「我的頁面」上的《入學申請表》
- 3 將申請文件透過郵寄形式發送給我們**

 法政大學收到所有申請資料之後，申請過程才算完成。
- 4 確認申請者編號並查看審查結果**

 在「我的頁面」上查看您的申請者編號
 您的申請者編號將在公佈結果日期前五天上傳到「我的頁面」
 參閱 <http://exam.52school.com/guide/hosei-ebdp/> 使用您的申請者編號查看審查結果
- 5 完成入學註冊流程**

 按照《入學註冊流程指南》的要求繳納學費並郵寄入學註冊文件
- 6 進入法政大學學習**

*The GIS A Standard申請流程與上述流程不同。請參閱網站 <http://exam.52school.com/guide/hosei-tokubetsu/guidebook/> 並依照網站要求的準則進行申請。
*上述資訊可能會有所變更。請參閱法政大學網站，獲取最新資訊。

Other Programs

非攻讀學位課程

JLP(Japanese Language Program)

Japanese Language Program (JLP)適用於母語非日語、非攻讀學位的學生。本課程為已取得日本語能力試驗(JLPT)N4以上成績的學生提供廣泛的學習課程。另外，作為培養目標之一，該課程著重於讓學生獲得進入大學本科和研究生階段學習以及未來進入企業發展所需的日語熟練程度。我們的教育目標是培養具有國際競爭力的學生、能夠用日語溝通交流，並為全球社會貢獻力量。我們敞開大門，歡迎所有渴望在日本大學學習日語和日本文化的外國學生。



獲取更多資訊
Website: http://www.global.hosei.ac.jp/en/programs/jlp_regular/



針對研究生的 English-based Degrees

IIST (Institute of Integrated Science and Technology)

Institute of Integrated Science and Technology(IIST)提供使用英語教學的研究所課程，由電腦與資訊科學研究生院和理工學研究生院合作成立。



獲取更多資訊
Website: <http://iist.hosei.ac.jp/>



GMBA(Global MBA Program)

法政大學革新管理研究科革新管理專業(HBS/IM)自2015年9月起開始提供the Global MBA program (GMBA)。這個為期一年半的課程使用日語向學生們講授日本商業慣例、日本公司和日式管理風格。



獲取更多資訊
Website: <http://www.im.i.hosei.ac.jp/gmba/>



Cost and Financial Support

學費 (單位：日元)

課程	GIS	GBP/SCOPE/IGESS
一年級	1,569,000	1,436,000
二年級和更高年級	1,329,000	1,196,000

*金額會有所變化。(適用於2021年)

*學校收費包括學費和教育強化費用。只有一年級學費包含入學費(240,000日元)。

生活費用預估 (單位：日元)

住宿	63,000
飲食	27,000
學校通勤	5,000
公共支出	7,000
保險和醫療	2,000
興趣與娛樂	6,000
其他	21,000
合計	131,000

*法政大學根據「2015年私人籌資國際學生生活方式調查(JASSO)」估算上述費用

年度花費 (日元和美元)

*1 美元 = 110 日元

生活費用	1,572,000(131,000×12個月)(≈ \$ 14,291)
學費	1,196,000~1,569,000(≈ \$ 10,873~14,264)
合計	2,768,000~3,141,000 (≈ \$25,164~28,554)

針對國際學生的獎學金

學費減免獎學金

符合條件的本科生依據成績學費可獲得學費減免，如下所示：

一年級學生	減免學費30%
學業成績優異的二、三、四年級學生	依據學業成績，減免40% 或 50%的學費

針對本科生的獎學金

法政大學提供多種多樣的內部獎學金

法政大學國際交流基金(HIF)國際學生獎學金	學習成績優異的二、三、四年級學生	文科：每年200,000日元 理工科：每年250,000日元
新法政大學100周年紀念獎學金	需要在學費上獲得資助的二、三和四年級學生	文科：每年200,000日元 理工科：每年250,000日元
HU Co., Ltd. 獎學金	需要在學費上獲得資助的二、三和四年級學生	文科：每年200,000日元 理工科：每年250,000日元

有關獎學金和學費減免的更多資訊，請掃描此 QR 代碼▶▶

<http://www.global.hosei.ac/en/support/scholarships-offered-by-hosei-university/>



Career Paths and Support

法政大學國際學生可以利用就業中心提供的廣泛免費支援來提高其就業能力。這些支援有助於學生在招聘活動中取得成功。許多法政大學的國際學生已進入日本多家大型公司就職。

就業支援

輔導

多樣性的輔導為學生們提供了在日本求職活動中所需的基本資訊。這些輔導可幫助學生們瞭解日本特定的招聘活動並分析日本不同公司和行業。職業中心每週還會向國際學生發送電子郵件，分享有關招聘和就業招聘會方面的資訊。

輔導員

以一對一的方式提供私人就業諮詢。

研討會

多種多樣的研討會可提供重要就業建議，旨在幫助學生們進行文件篩選、工作面試以及小組討論。研討會還為學生們提供了瞭解日本商業習俗的機會，並透過自我分析來確定他們的職業目標。

與獲得工作的高年級學生交流

已獲得工作機會的法政大學高年級留學生將分享他們在日本求職的真實經歷，這些經歷都是獲得成功的寶貴資訊。

學習商務日語的機會

透過上述支援活動，國際學生有機會提升他們的商務日語水準，而這是日本企業在招聘活動中會首先考慮的要素。

就業發展趨勢

以下資料為歷年法政大學畢業的海外留學生以及English-based Degrees學生的畢業後出路。

主要企業主

[生產商 / 製造業]

Seiko Epson Corporation; MinebeaMitsumi Inc.; Panasonic Corporation; Toray Industries, Inc.; Konica Minolta, Inc.; IHI Corporation; Murata Manufacturing Co., Ltd.; Nissan Shatai Co., Ltd.; Daiwa House Industry Co., Ltd.; Hitachi Chemical Co., Ltd.; Canon Inc.; Nisshinbo Holdings Inc.; Mazda Motor Corporation; Suzuki Motor Corporation; TOTO Ltd.; etc.

[財務]

Mizuho Financial Group, Inc.; Sumitomo Mitsui Banking Corporation; The Tokyo Star Bank, Limited; HSBC Global Asset Management; etc.

[旅遊、酒店、交通]

ALL NIPPON AIRWAYS Co., Ltd.; Asiana Airlines, Inc.; JR East Station Service Co., Ltd.; Royal Park Hotel Co., Ltd.; H.I.S. Co., Ltd.; Japan Airlines Co., Ltd.; etc.

[零售 / 分銷]

Seven-Eleven Japan Co., Ltd.; Ryohin Keikaku Co., Ltd.; Fast Retailing Co., Ltd.; Nitori Co., Ltd.; Amazon Japan G. K.; Daimaru Matsuzakaya Department Stores Co. Ltd.; etc.

[其他]

Rakuten, Inc.; NTT DATA Global Solutions Corporation; ABeam Consulting Ltd.; IBM Japan, Ltd.; NTT DOCOMO; Accenture Japan Ltd.; etc.

主要的大學研究所

London School of Economics and Political Science (UK)	Monash University (Australia)
Yonsei University (South Korea)	University of Sussex (UK)
University of Essex (UK)	Waseda University (Japan)
Hult International Business School (USA)	The University of Tokyo (Japan)
University of Bristol (UK)	Tokyo University of the Arts (Japan) etc.

*包含所有GIS學生，以及所有課程中以「留學生簽證」取得在日居留資格的學生。

Student Support

為了幫助海外留學生充分適應在日本的生活並增加他們的校園體驗，法政大學提供了各種課內外活動、支援和設施。

學生之間的互動

社團活動

社團活動是校園生活的重要組成部分。法政大學認可的社團有200多個。每個學生都可依照自己的興趣找到適合自己的社團。尤其是，HOSEI University International Club與國際學生攜手舉辦多種交流活動，例如日語演講比賽（有很多國際學生參加）、參加煙火匯演、觀看六強大學棒球聯賽以及很多其他活動。

Global Lounges (G-Lounges)

國際交流中心分佈於三個校區，藉由許多不同類型的活動，為國際學生提供使用各種不同語言進行交流的機會。國際學生可以與日本學生聊天和交友。

國際學生顧問和國際學生支援者

他們可以幫助國際學生充分適應在法政大學和日本的生活。教授和同學將會為國際學生提供關於日常生活的建議。

住宿

法政大學在每個校區附近均提供校外宿舍。星期一至星期六為住宿生提供早餐和晚餐，私人臥室、可24小時使用的室內網絡和淋浴設備。學生可以向宿舍管理員提出問題或顧慮。他們還可以在宿舍裡舉辦派對和其他活動。由於外國人在日本租住房屋時可能會遇到各種困難，如語言障礙或尋找租賃合同擔保人等等，因此法政大學與合作夥伴企業共同為尋求租住房屋的國際學生提供全方位的生活支援服務。

瞭解更多住宿資訊，請掃描此 QR 代碼 ▶▶

https://www.hosei.ac.jp/english/admissions/undergraduate/ebdp/finding_accommodation/



其他支援和便利設施

- 電腦和網路中心，便於學生們上網、收發電子郵件等等
- 提供兼職工作的線上資訊
- 自習室，可讓學生們在安靜氛圍中學習
- 校內健康診所，可提供醫療服務
- 食堂，以合理的價格提供各種菜餚
- 圖書館，擁有170萬冊書籍
- 校外活動設施（可進行各種體育運動的石岡多功能體育館）
- 校園成員計畫，可為法政大學學生提供多個博物館免費入場券
- 在留資格申請的全面支援



Practical Wisdom for Freedom

Hosei University was founded by a group of ambitious young men at the beginning of the modern era in Japan for ordinary citizens who had become aware of human rights and sought a knowledge of the law.

As the school song says, Hosei University is a place where “good teachers and good friends gather.” The university has always fostered a “free academic atmosphere” in which the rights of others are respected and diversity is accepted and a “pioneering spirit” which is not bound by convention and aims at building a fair society.

Carrying on the legacy of the university’s founders, our mission is to pass on this free academic atmosphere and pioneering spirit to the next generation and contribute to solving the problems of the world.

In order to fulfill this mission, the university strives to support farsighted research from a variety of points of view and educate students to become independent citizens who carry out their work for the society and the people based on well-grounded principles and unrestricted thinking.

Hosei University promotes sound critical thinking based on sympathy for all people, both locally and internationally, and the creation of ideas for solving social problems based on practical wisdom. In cooperation with its many graduates, who have the ability to live anywhere in the world, Hosei University will contribute to the future of sustainable societies.



HOSEI University

Address Ichigaya Campus 2-17-1, Fujimi, Chiyoda-ku, Tokyo 102-8160 Japan
Tama Campus 4342, Aihara-machi, Machida-shi, Tokyo, 194-0298 Japan

Website HOSEI University <http://www.hosei.ac.jp/english/>
English-based Degrees <https://www.hosei.ac.jp/english/admissions/undergraduate/ebdp/>

E-mail ebdp-i@ml.hosei.ac.jp