

経済学部

情報科目・外国語補講科目抽選ガイド

2024年度

< Web抽選システム > 「Hoppii」からのアクセス (P.5 参照)

< 抽選期間等 日程 >

	日程
情報科目・外国語補講科目の 抽選エントリー	2024年4月3日(水) 10:00~4月5日(金) 12:00
情報科目・外国語補講科目の 結果発表	2024年4月5日(金) 23:00~

◆**抽選結果発表後**： 【情報科目】 4月6日(土) 9:30~11:30
(落選した場合) ※授業の空き状況を経済学部事務課窓口で確認

【外国語補講】 4月6日(土) 9:30~11:30
※補講・繰入手続きが必要

「補講」…全員が再履修者の授業を受講

「繰入」…下の学年のクラス授業を受講

< 抽選対象科目 >

- コンピューター入門
- ビジネスプログラミング入門
- データ解析入門 (コンピュータによるデータ解析)
- コンピューター科学
- 外国語補講：英語・中国語・ドイツ語・フランス語・スペイン語 補講

(スペイン語(c)の補講はありません。繰入手続きを行ってください。)

< 抽選の基本ルール >

- ◆ 履修を希望しない授業には、抽選エントリーしないでください。
- ◆ 抽選で当選した科目は自動的に履修登録されます。
- ◆ 抽選結果の当選はいかなる理由があっても辞退できません。
- ◆ 必修科目と重複しないよう申し込むこと

目次

■抽選に参加する前に《注意》	P.	3
【 注意事項確認 】			
■はじめに（準備）	P.	4
【 必要なもの確認 】			
■Web履修登録画面へのアクセス・ログイン	P.	5
【 抽選システムへのログイン 】			
■抽選授業のエントリーを行う	P.	6
【 実際の操作・申請の手順 】			
■申請エラーの対処を行う（エラーが出た場合のみ）	P.	15
【 エラーの対処方法 】			
■抽選エントリーの修正と取り消し（希望する場合のみ）	P.	17
【 エントリー修正と取り消しについて 】			
■抽選結果を確認する	P.	20
【 抽選の結果を確認 】			

「コンピューター入門 A・B」、「ビジネスプログラミング入門 A・B」、「データ解析入門（コンピュータによるデータ解析） A・B」、「コンピューター科学 A・B」の抽選に参加する方は以下の点を事前にご承知おきください。

1. 抽選申請画面では「A」しか表示されません。「A」に当選した方は、「B」については事務課で自動登録を行います。
2. 春学期に単位を修得できなかった場合でも、秋学期に「B」の履修を取り消すことはできません。
3. 「A」または「B」を過年度に落としてしまった方は、**抽選に参加することはできません（＝履修できません）**。
4. 抽選に落選した方で受講を希望する場合は、事務課で空き状況を確認して、期日までに受講許可を得てください。

「**外国語補講**」の抽選に参加する方は以下の点に注意してください。

1. 「A」または「B」のみ再履修する方は、抽選申請画面では希望する学期のものを選択して下さい。A・Bどちらも再履修する方は、「A」のみを選択してください。「B」については事務課で自動登録を行います。「A」と「B」は同じ授業を履修することになります。
2. 外国語補講抽選から外れた学生は、4月6日（土）以降に経済学部事務課へ申し出てください。補講を希望する学生は、他の必修科目と重複しない限り、補講の抽選に参加してください。
3. 2015 年度以前の入学生で通年科目の補講を履修する学生は、P.8 の申請画面に同一科目が「A」「B」の二つ表示されますが、「A」のみを選択して申請に進んでください。どちらか一方の申請が完了すると、もう一方も自動で申請が完了します。

はじめに(準備)

◆必要な以下のものを用意しましょう。

①「法政大学のユーザーID、パスワード」(大学内でインターネットやメールの使用に必要なものです)

※2~4年生でユーザーID、パスワードが分からない場合は、多摩情報センター(総合棟3階)で再発行の手続きをしてください(学生証が必要です)。

※新1年生は「入学手続システム」から確認してください。

②「Web シラバス」

該当の年度を選択!

科目を検索

経済学部を選択

<注意> 新1年生の皆さんへ

1年次に履修をする必修授業はクラス指定があり、各自履修する曜日・時限が定められています。

事前に「Web 履修登録要領」で各自が受講する科目をすべて確認した上で(現代経済学入門など、必修科目以外にもクラス指定の科目があるので注意すること)、情報科目の抽選にエントリーしてください。

英語科目に関する注意

下記の時限は英語の授業と重複する可能性があるため、選択不可となります。英語熟達度別クラスの発表はWeb 掲示板で行われます。

(経済学科1年) 月曜4・5限と木曜1・2限選択不可

(国際経済学科1年) 火曜4・5限と木曜4・5限選択不可

(現代ビジネス学科1年) 火曜3限と木曜3限選択不可

2年生は、英語熟達度別クラスを確認の上、自分が他に履修を予定している科目と重複しないように申し込むこと。

◆履修を希望する授業のWeb シラバスを、必ず確認しましょう。

※ 抽選で当選をすると、その科目に限り、自動的に履修登録をした事となります。

⇒ 当選した科目の時限には、他の授業の履修登録をしないでください。履修を希望しない科目には抽選エントリーをしないでください。

履修登録画面へのアクセス・ログイン

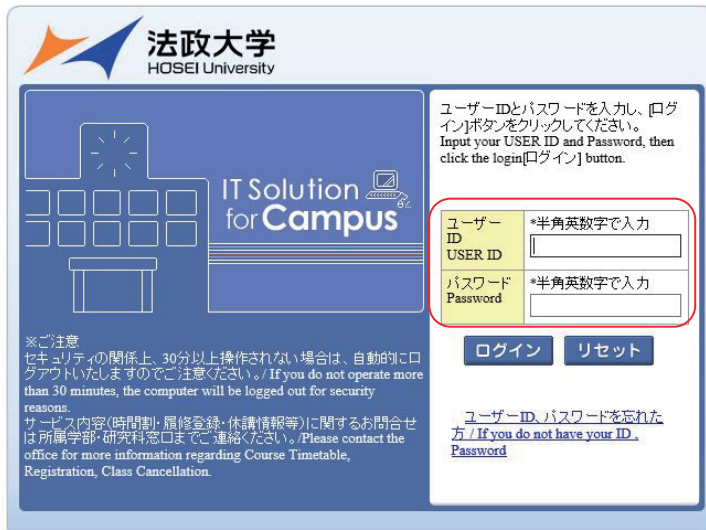
◆「法政ポータルサイト Hoppii (Hosei portal to pick up information)」から「情報システム」へアクセスし、ログインをしてください。URL : <https://hoppii.hosei.ac.jp> QRコード :



履修申請、成績照会と同じ
情報システムを利用します。

◆「法政大学統合認証システム」の画面が表示されます。

ユーザーIDとパスワードを入力し、「ログイン」ボタンを選択します。



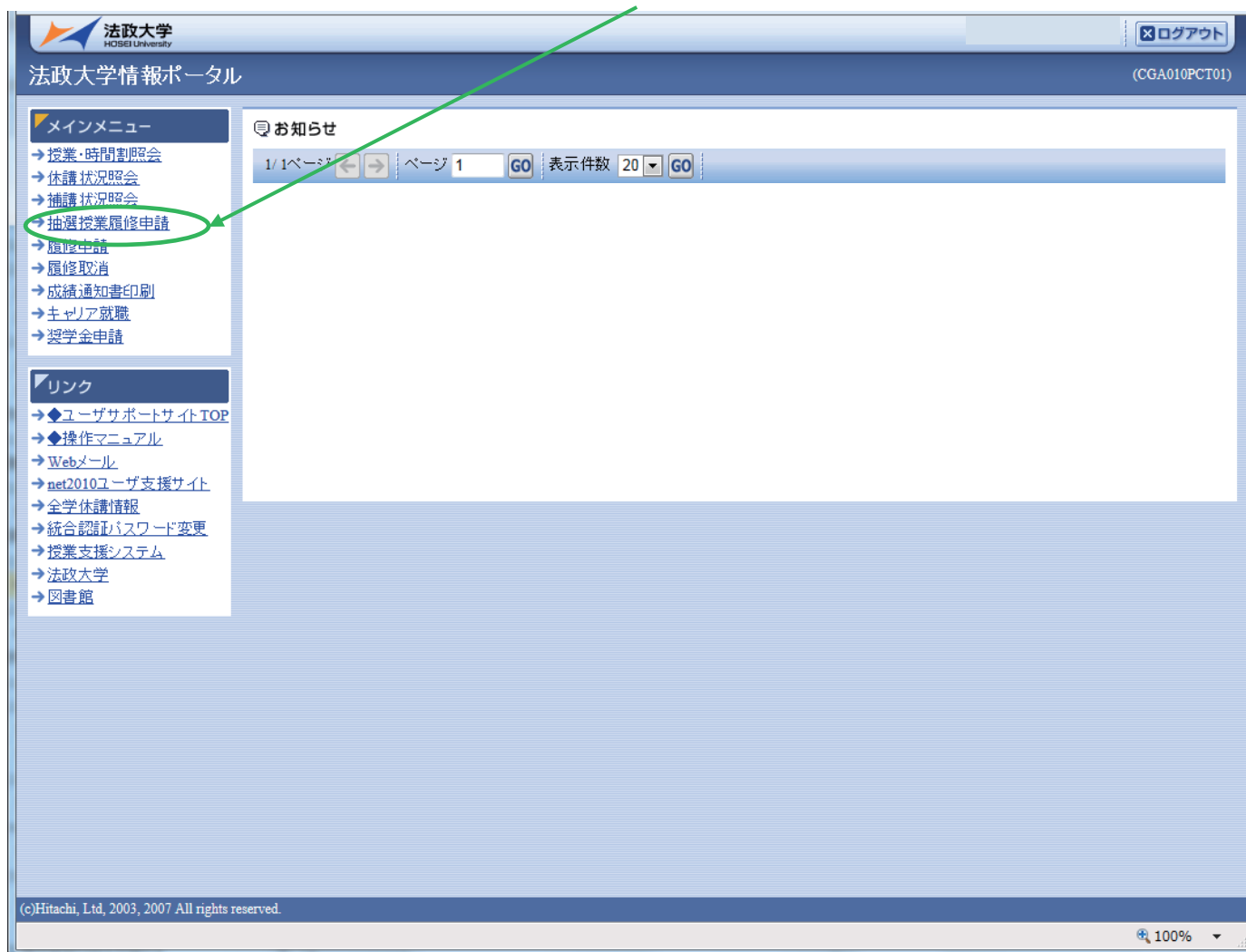
大学でパソコンや Wi-Fi
を使用する際に使うものと
同じです。

※統合認証用のユーザーID/パスワードは、入学時に全員に配付されているものです。

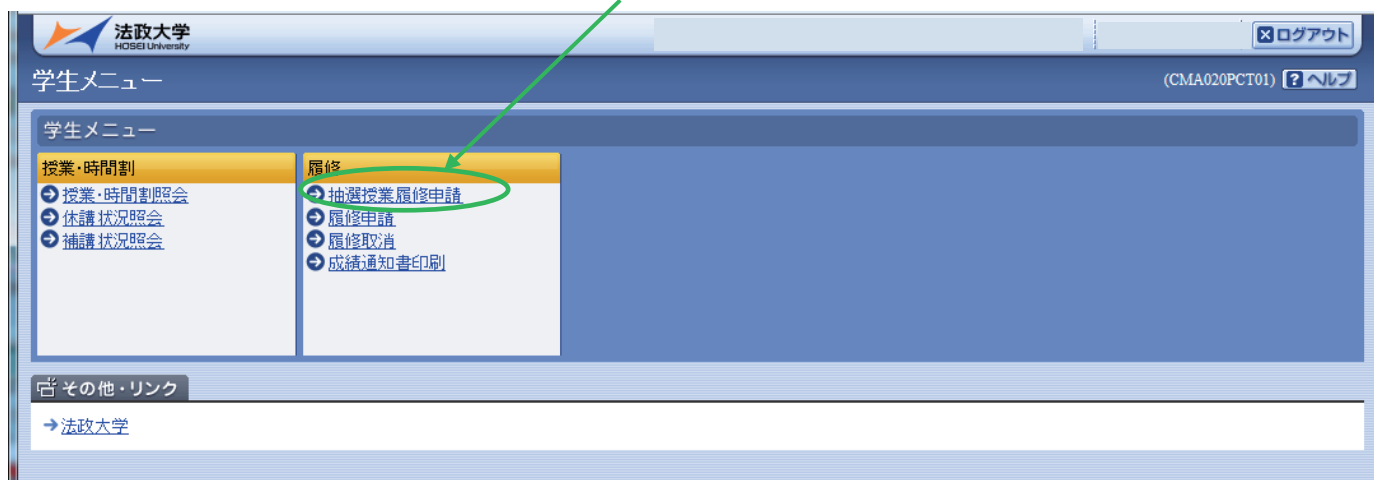
※パスワードを忘れてしまった場合は、学生証を持って多摩情報センター（総合棟3階）窓口で再発行の手続きを行ってください。

抽選授業のエントリーを行う

- ◆あらかじめ自分の時間割を考えて、抽選を申し込む科目を決めておきましょう。
- ◆「法政大学情報ポータル」画面が表示されます。「抽選授業履修申請」をクリックします。



- ◆「学生メニュー」が表示されたら、「抽選授業履修申請」をクリックします。



◆抽選申し込みの準備画面に変わります。



◆抽選後の説明等が表示されます。「抽選授業履修選択」をクリックします。



◆抽選に参加できるグループ（履修抽選名称）が表示されます。

HOSEI ログイン日時: ログアウト (ARC110PCT02) ヘルプ

抽選授業履修申請 履修抽選選択画面

申請状況画面 履修抽選選択画面

学生情報

学生証番号		学生氏名					
学生区分	学部生	所属区分	第一部	学生状態	通常	クラス	
学部・研究科		学科・専攻		コース			
住所・電話番号(固定)(携帯)							

※住所、電話番号に変更があれば速やかに大学で変更手続きを行ってください。

2024年度 春学期 履修抽選情報

履修抽選情報

- 『複数選択授業』はひとつずつ申請してください。

検索対象件数 2 件

項番	選択	履修抽選名称	抽選	申請状態	曜日
1	<input type="checkbox"/>	コンピューター入門A			
2	<input type="checkbox"/>	データ解析入門A			

申請 戻る(X)

画面印刷 メインメニューへ戻る

(c)Hitachi, Ltd. 2003, 2007. All rights reserved.

※「グループ（履修抽選名称）」には 科目名が表示され、科目毎に抽選に参加する事になります。

※「修得済」科目の「グループ」は表示されません（既に修得済なので、再度受講はできません）。

※グループ間で、それぞれ同一の曜日時限に開講する授業にエントリーする事はできません。

→ 「コンピューター入門A」と「データ解析入門A」では同じ曜日時限の授業にはエントリーできません。

→ 1グループ内であれば同一曜日時限の授業に優先順位を付けてエントリーする事ができます。

◆抽選に参加する「グループ（履修抽選名称）」の「選択」にチェックボックスにチェックを入れ、「申請」ボタンをクリックします。

※同時に複数の「選択」にチェックを入れる事はできません。（1 科目毎にエントリー）

Uniprove/AS:抽選授業履修申請 履修抽選選択画面 - Windows Internet Explorer

HOSEI ログイン日時: ログアウト (ARC110PCT02) ヘルプ

抽選授業履修申請 履修抽選選択画面

申請状況画面 履修抽選選択画面

学生情報

学生証番号		学生氏名					
学生区分	学部生	所属区分	第一部	学生状態	通常	クラス	
学部・研究科		学科・専攻		コース			
住所・電話番号(固定)(携帯)							

※ 住所、電話番号に変更があれば速やかに大学で変更手続きを行ってください。

2024 年度 春学期 履修抽選情報

履修抽選情報

- 『複数選択授業』はひとつずつ申請してください。

検索対象件数 2 件

項番	選択	履修抽選名称	抽選	申請状態	曜時
1	<input checked="" type="checkbox"/>	コンピューター入門 A			
2	<input type="checkbox"/>	データ解析入門 A			

申請 戻る(X)

画面印刷 メインメニューへ戻る

(c)Hitachi, Ltd. 2003, 2007. All rights reserved.

100%



選択したグループに
チェックが入ります。

※1 回の操作でエントリーできるのは 1 グループ(1 履修抽選名称)です。
複数科目の抽選に参加する場合は、ここまでの操作を再度行い、次の
グループの抽選にエントリーしてください。

◆選択した「グループ」で開講されている授業が全て表示されます。

HOSEI 抽選授業履修申請 抽選授業申請画面(複数選択授業)

学生情報

学生証番号		学生氏名	
学生区分	学部生	所属区分	第一部
学部・研究科		学生状態	通常
住所・電話番号(固定)(携帯)		クラス	
		学科・専攻	コース

※ 住所、電話番号に変更があれば速やかに大学で変更手続きを行ってください。

抽選対象の授業

■ コンピューター入門抽選

- 希望区分を第1希望から第3希望まで選択できます。

検索対象件数5件

項番	希望区分	履修期	曜時	科目名称	代表教員氏名	定員
1	未選択	春学期授業	春学期 月1	コンピューター入門A	法政 一郎	50
2	未選択	春学期授業	春学期 月2	コンピューター入門A	経済 二郎	50
3	未選択	春学期授業	春学期 火3	コンピューター入門A	多摩 三郎	50
4	未選択	春学期授業	春学期 木5	コンピューター入門A	めじろ台 四郎	50
5	未選択	春学期授業	春学期 金1	コンピューター入門A	八王子 五郎	50

申請 戻る(X)

画面印刷 メインメニューへ戻る

ページが表示されました

※曜日時限、科目名称、教員名、定員 等が確認できます。

◆抽選を申し込もうと思う授業の「希望区分」のプルダウンをクリックし、志望順位を選択します。

項番	希望区分
1	未選択
2	未選択
3	1 第1希望
4	2 第2希望
	3 第3希望
	未選択

※「未選択」はエントリーをしていない事を意味しています。

◆希望の授業を、志望順位 第1～第3希望 の合計3つまでエントリーする事ができます。

項番	希望区分	履修期	曜日	科目名称	代表教員氏名	定員
1	3 第3希望	春学期授業	春学期 月1	コンピューター入門A	法政 一郎	50
2	1 第1希望	春学期授業	春学期 月2	コンピューター入門A	経済 二郎	50
3	未選択	春学期授業	春学期 火3	コンピューター入門A	多摩 三郎	50
4	未選択	春学期授業	春学期 木5	コンピューター入門A	めじろ台 四郎	50
5	2 第2希望	春学期授業	春学期 金1	コンピューター入門A	八王子 五郎	50

※上位区分を飛ばして下位区分を入力する事はできません。(第1希望・第2希望・第3希望の順番に選択)

※同位の区分を複数選択する事はできません。

※必ず第3希望まで入力する必要はなく、第1希望のみ、第1～第2希望までの入力も可能です。

※履修を希望しない授業にはエントリーをしないで下さい。

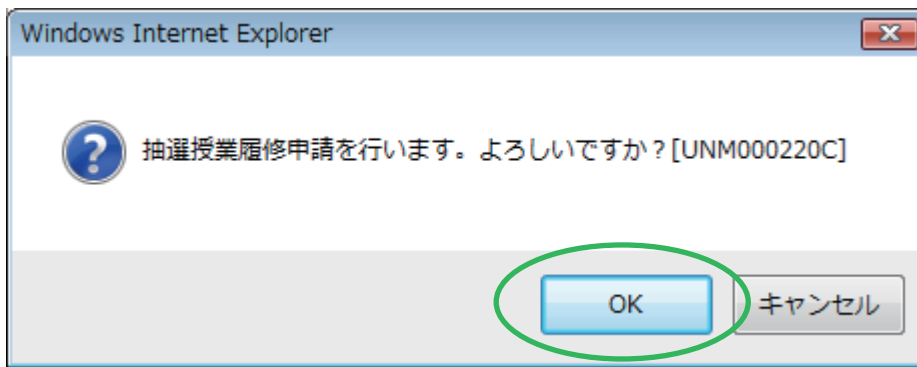
⚠️ 最終確認：必修科目と曜日時間が被っていないこと

◆「申請」のボタンをクリックします。

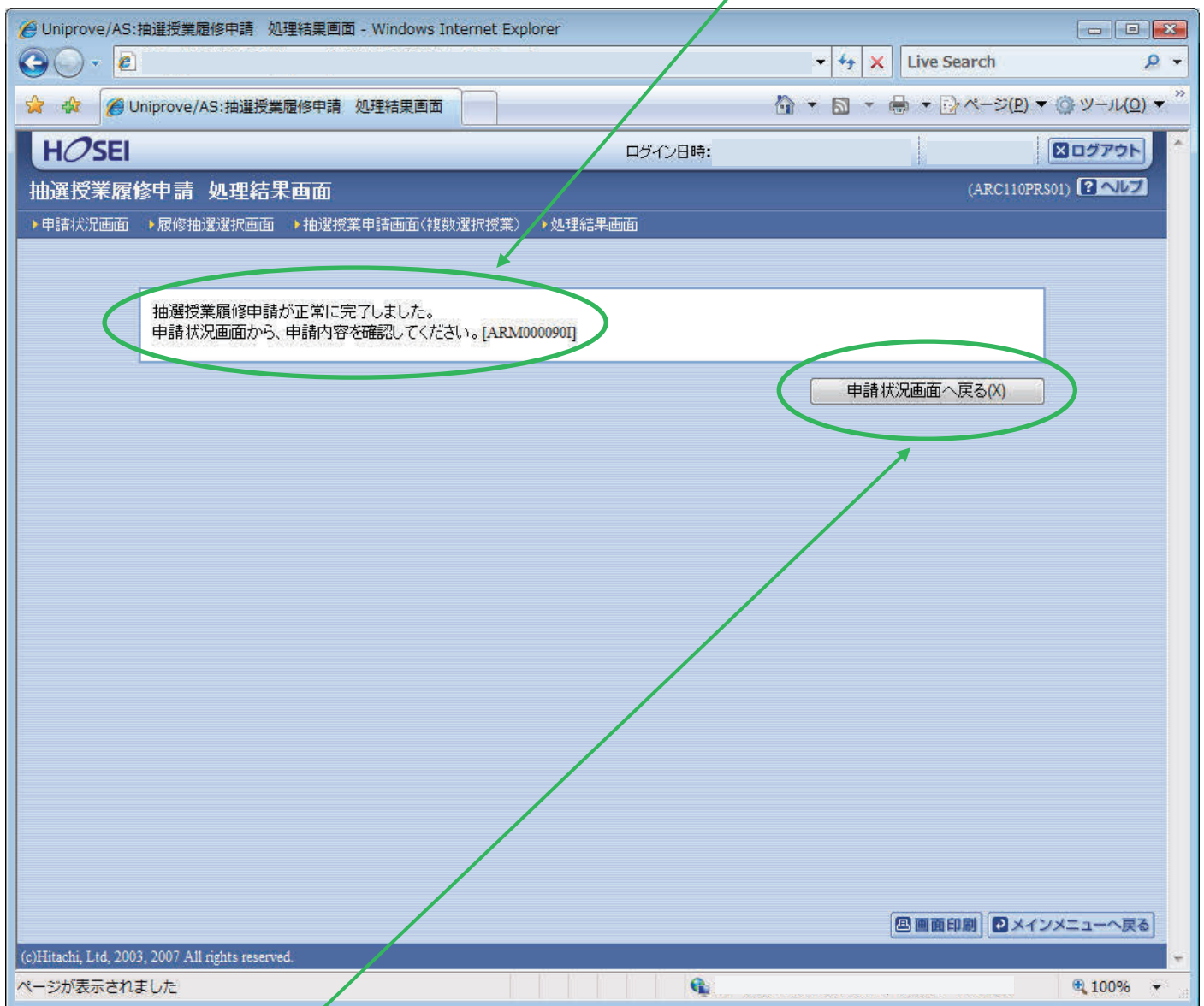
The screenshot shows the '抽選授業履修申請' (Lottery Course Registration) page. At the bottom of the page, there is a table with the same course selection data as shown in the previous image. Below the table, the '申請' (Apply) button is circled in green, with a green arrow pointing to it from the text above. Other buttons include '戻る(X)' (Back), '画面印刷' (Print Screen), and 'メインメニューへ戻る' (Return to Main Menu).

※注意！ ここで「申請」のボタンを押さないと、抽選のエントリーをした事になりません。

◆申請確認が表示されます。「OK」をクリックします。



◆正常に完了した場合には「抽選授業履修申請が正常に完了しました。」のメッセージが表示されます。



◆「申請状況画面へ戻る(X)」のボタンを押すと、申請した内容を確認することができます。

※注意! エラーメッセージが表示された場合は、P.15 以降の対処を行ってください。エラー状態では抽選にエントリーした事にはなりません。注意してください。

◆申請した内容が表示されます。よく確認をしておきましょう。

Uniprove/AS:抽選授業履修申請 申請状況画面 - Windows Internet Explorer

HOSEI ログイン日時: ログアウト (ARC110PCT01) ヘルプ

抽選授業履修申請 申請状況画面

申請状況画面

学生情報

学生証番号		学生氏名					
学生区分	学部生	所属区分	第一部	学生状態	通常	クラス	
学部・研究科		学科・専攻		コース			
住所・電話番号(固定)(携帯)							

※住所、電話番号に変更があれば速やかに大学で変更手続きを行ってください。

2024年度 春学期 抽選授業履修申請状況

- 『抽選状態』欄は申請済(抽選前で抽選授業を申請済)、抽選中(抽選授業が抽選中)、当選(抽選授業に当選)、落選(抽選授業に落選)、空白(上位の抽選授業で当選)が表示されます。
- 申請済の場合のみ修正アイコン、または、抽選授業申請画面から申請の取消・変更が可能になります。
- 『希望・抽選』欄は複数選択授業の場合、第1希望～第3希望を表示します。2次抽選に申請した場合、「2次抽選」と表示されます。

抽選授業履修申請情報

検索対象件数 3 件

項番	修正	抽選状態	履修抽選名称	履修期	曜時	希望・抽選	授業管理部署	科目名称	代表教員氏名	単位
1		申請済	コンピューター入門A	春学期授業	春学期木5	第1希望		コンピューター入門A	めじろ台 四郎	
2		申請済	コンピューター入門A	春学期授業	春学期金1	第2希望		コンピューター入門A	八王子 五郎	
3		申請済	コンピューター入門A	春学期授業	春学期月1	第3希望		コンピューター入門A	法政 一郎	

抽選授業履修選択

画面印刷 メインメニューへ戻る

(c)Hitachi, Ltd, 2003, 2007 All rights reserved.

ページが表示されました 100%

※注意！ 経済学部ではカリキュラムの都合上、抽選結果をこの画面で確認することができません。抽選結果は履修申請状況【照会】画面（P.20 参照）で確認してください。

◆続けて、他のグループ（科目）の抽選にエントリーする場合は「抽選授業履修選択」ボタンをクリックします。

Uniprove/AS:抽選授業履修申請 申請状況画面 - Windows Internet Explorer

Uniprove/AS:抽選授業履修申請 申請状況画面

HOSEI ログイン日時: ログアウト (ARC110PCT01) ヘルプ

抽選授業履修申請 申請状況画面

申請状況画面

学生情報

学生証番号	学生氏名					
学生区分	学部生	所属区分	第一部	学生状態	通常	クラス
学部・研究科	学科・専攻		コース			
住所・電話番号(固定)(携帯)						

※住所、電話番号に変更があれば速やかに大学で変更手続きを行ってください。

2024年度 春学期 抽選授業履修申請状況

- 『抽選状態』は申請済(抽選前で抽選授業を申請済)、抽選中(抽選授業が抽選中)、当選(抽選授業に当選)、落選(抽選授業に落選)、空白(上位の抽選授業で当選)が表示されます。
申請済の場合のみ修正アイコン、または、抽選授業申請画面から申請の取消・変更が可能になります。
- 『希望・抽選』は複数選択授業の場合、第1希望～第3希望を表示します。2次抽選に申請した場合、「2次抽選」と表示されます。

抽選授業履修申請情報

検索対象件数 3 件

項番	修正	抽選状態	履修抽選名称	履修期	曜時	希望・抽選	授業管理部署	科目名称	代表教員氏名	単位
1		申請済	コンピューター入門A	春学期授業	春学期木5	第1希望		コンピューター入門A	めしろ台 四郎	
2		申請済	コンピューター入門A	春学期授業	春学期金1	第2希望		コンピューター入門A	八王子 五郎	
3		申請済	コンピューター入門A	春学期授業	春学期月1	第3希望		コンピューター入門A	法政 一郎	

抽選授業履修選択

画面印刷 メインメニューへ戻る

(c)Hitachi, Ltd, 2003, 2007 All rights reserved.

ページが表示されました

100%

◆P.8 以降の操作を同様に行い、必ず「申請」のボタンを押し、正常終了した事を確認しましょう。

メッセージ ④： 「 同一の期間、曜時で開講する授業のため、重複して履修できません。 」

対処 → すでに抽選を申請済の科目の曜日・時限と異なる曜日・時限の授業を選択し直してください。
もしくは、申請済の科目のエントリーを取り消すか、異なる曜日・時限の授業を選択し直してください。

既に抽選申請済の科目の曜日時限と、今回申請した科目の曜日時限が重複しています。

同一の期間、曜時で開講する授業のため、重複して履修できません。[UNM013090E]

◆エラー対処後、「申請」のボタンを忘れずにクリックしましょう。その後、正常終了を確認しましょう。

The screenshot shows a web browser window with the URL 'Uniprove/AS:抽選授業履修申請 抽選授業申請画面 (複数選択授業)'. The page title is 'HOSEI 抽選授業履修申請 抽選授業申請画面 (複数選択授業)'. The user is logged in as 'ペリ110PCT03'. The page contains a '学生情報' (Student Information) section with fields for student ID, name, and other details. Below that is the '抽選対象の授業' (Courses eligible for selection) section, which includes a table of course selections. The table has columns for '項番' (Item No.), '希望区分' (Preference Category), '履修期' (Semester), '曜時' (Day/Time), '科目名称' (Course Name), '代表教員氏名' (Instructor Name), and '定員' (Capacity). The table lists 5 courses, all of which are 'コンピューター入門A' (Computer Introduction A) in the '春学期授業' (Spring Semester) with various days and times. The '申請' (Apply) button is highlighted with a green circle, and a green arrow points from the error message above to this button.

項番	希望区分	履修期	曜時	科目名称	代表教員氏名	定員
1	3 第3希望	春学期授業	春学期 月1	コンピューター入門A	法政 一郎	50
2	未選択	春学期授業	春学期 月2	コンピューター入門A	経済 二郎	50
3	未選択	春学期授業	春学期 火3	コンピューター入門A	多摩 三郎	50
4	1 第1希望	春学期授業	春学期 木5	コンピューター入門A	めじろ台 四郎	50
5	2 第2希望	春学期授業	春学期 金1	コンピューター入門A	八王子 五郎	50

※注意 ここで「申請」のボタンを押さないと、抽選のエントリーをした事になりません。

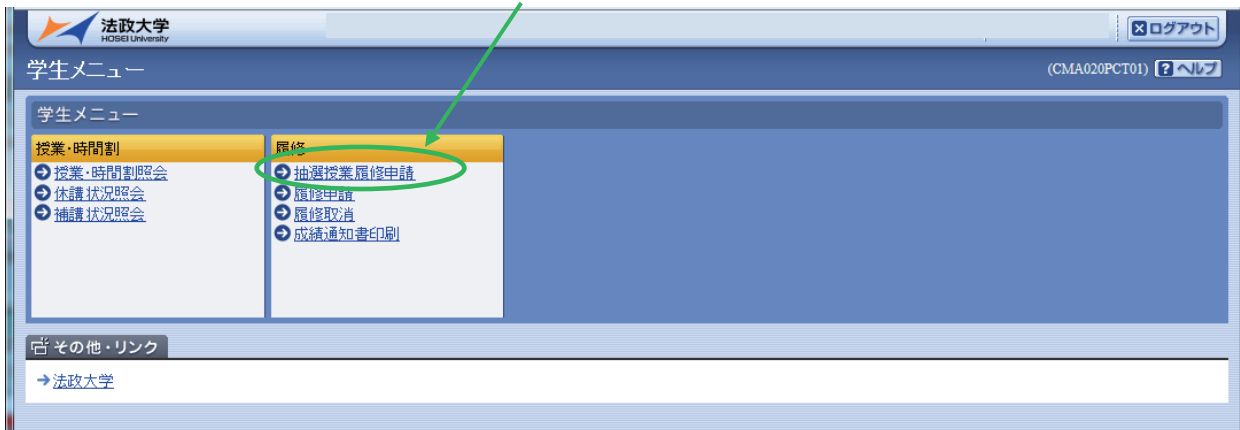
◆更に続けて、他のグループ(科目)の抽選にエントリーする場合は、P.8以降の操作を同様に行います。
その場合も、必ず「申請」のボタンを押し、正常終了した事を確認しましょう。

抽選エントリーの修正と取り消し（希望する場合のみ）

◆エントリー内容を、変更または取り消しをする事ができます。

※ ただし、当該エントリーの期間内・時間内である事が条件となります。

◆「抽選授業履修申請」をクリックします。



◆現在、エントリーをしている科目の一覧が表示されます。

Uniprove/AS:抽選授業履修申請 申請状況画面 - Windows Internet Explorer
Hosei University
ログイン日時: [] ログアウト
抽選授業履修申請 申請状況画面 (ARC110PCT01) ヘルプ
申請状況画面
学生情報
学生証番号 [] 学生氏名 []
学生区分 学部生 所属区分 第一部 学生状態 通常 クラス []
学部・研究科 [] 学科・専攻 経営学科 コース []
住所・電話番号(固定)(携帯) []
※ 住所、電話番号に変更があれば速やかに大学で変更手続きを行ってください。
2024 年度春学期抽選授業履修申請状況
● 『抽選状態』は申請済(抽選前で抽選授業を申請済)、抽選中(抽選授業が抽選中)、当選(抽選授業に当選)、落選(抽選授業に落選)、空白(上位の抽選授業で当選)が表示されます。
申請済の場合のみ修正アイコン、または、抽選授業申請画面から申請の取消・変更が可能になります。
● 『希望・抽選』は複数選択授業の場合、第1希望～第3希望を表示します。2次抽選に申請した場合、「2次抽選」と表示されます。
抽選授業履修申請情報
検索対象件数 3 件
項番 修正 抽選状態 履修抽選名称 履修期 曜時 希望・抽選 授業管理部署 科目名称 代表教員氏名 単位
1 [修正] 申請済 コンピューター入門A 春学期授業 春学期木5 第1希望 [] コンピューター入門A めじろ台 四郎
2 [修正] 申請済 コンピューター入門A 春学期授業 春学期金1 第2希望 [] コンピューター入門A 八王子 五郎
3 [修正] 申請済 コンピューター入門A 春学期授業 春学期月1 第3希望 [] コンピューター入門A 法政 一郎
抽選授業履修選択
画面印刷 メインメニューへ戻る
(c)Hitachi, Ltd, 2003, 2007 All rights reserved.
ページが表示されました 100%

◆抽選を申請済の授業のうち、修正したい授業の「修正」のアイコンをクリックします。

抽選授業履修申請情報

検索対象件数 3 件

項番	修正	抽選状態	履修抽選名称	履修期	曜時	希望・抽選	授業管理部署	科目名称	代表教員氏名	単位
1		申請済	コンピューター入門A	春学期授業	春学期木5	第1希望	経済学部共通	コンピューター入門A	めじろ台 四郎	
2		申請済	コンピューター入門A	春学期授業	春学期金1	第2希望	経済学部共通	コンピューター入門A	八王子 五郎	
3		申請済	コンピューター入門A	春学期授業	春学期月1	第3希望	経済学部共通	コンピューター入門A	法政 一郎	

◆「申請」の内容が表示されます。

検索対象件数 5 件

項番	希望区分	履修期	曜時	科目名称	代表教員氏名	定員
1	未選択	春学期授業	春学期 月1	コンピューター入門A	法政 一郎	50
2	2 第2希望	春学期授業	春学期 月2	コンピューター入門A	経済 二郎	50
3	未選択	春学期授業	春学期 火3	コンピューター入門A	多摩 三郎	50
4	3 第3希望	春学期授業	春学期 木5	コンピューター入門A	めじろ台 四郎	50
5	1 第1希望	春学期授業	春学期 金1	コンピューター入門A	八王子五郎	50

申請取消 申請 戻る(X)

①「希望区分」の変更をする場合

◆「希望区分」の入力を変更し、最後に「申請」のボタンをクリックします。

検索対象件数 5 件

項番	希望区分	履修期	曜時	科目名称	代表教員氏名	定員
1	1 第1希望	春学期授業	春学期 月1	コンピューター入門A	法政 一郎	50
2	2 第2希望	春学期授業	春学期 月2	コンピューター入門A	経済 二郎	50
3	3 第3希望	春学期授業	春学期 火3	コンピューター入門A	多摩 三郎	50
4	未選択	春学期授業	春学期 木5	コンピューター入門A	めじろ台 四郎	50
5	未選択	春学期授業	春学期 金1	コンピューター入門A	八王子五郎	50

申請取消 申請 戻る(X)

◆「抽選授業履修申請が正常に完了しました。」のメッセージを確認しましょう。

抽選授業履修申請が正常に完了しました。
申請状況画面から、申請内容を確認してください。[ARM000090]

②「申請取消」をする場合（※当選後の取消・修正はできません）

◆申請済の申請自体の取り消しをする場合は「申請取消」をクリックします。

項番	希望区分	履修期	曜時	科目名称	代表教員氏名	定員
1	未選択	春学期授	春学期 月1	コンピューター入門A	法政 一郎	50
2	2 第2希望	春学期授	春学期 月2	コンピューター入門A	経済 二郎	50
3	未選択	春学期授	春学期 火3	コンピューター入門A	多摩 三郎	50
4	3 第3希望	春学期授	春学期 木5	コンピューター入門A	めじろ台 四郎	50
5	1 第1希望	春学期授	春学期 金1	コンピューター入門A	八王子 五郎	50

申請取消 申請 戻る(X)

※今回選択をしたグループのエントリーが取り消しとなります。

◆「抽選授業の申請取消が正常に完了しました。」のメッセージを確認しましょう。


抽選授業履修申請 処理結果画面

▶ 申請状況画面 ▶ 抽選授業申請画面(複数選択授業) ▶ 処理結果画面

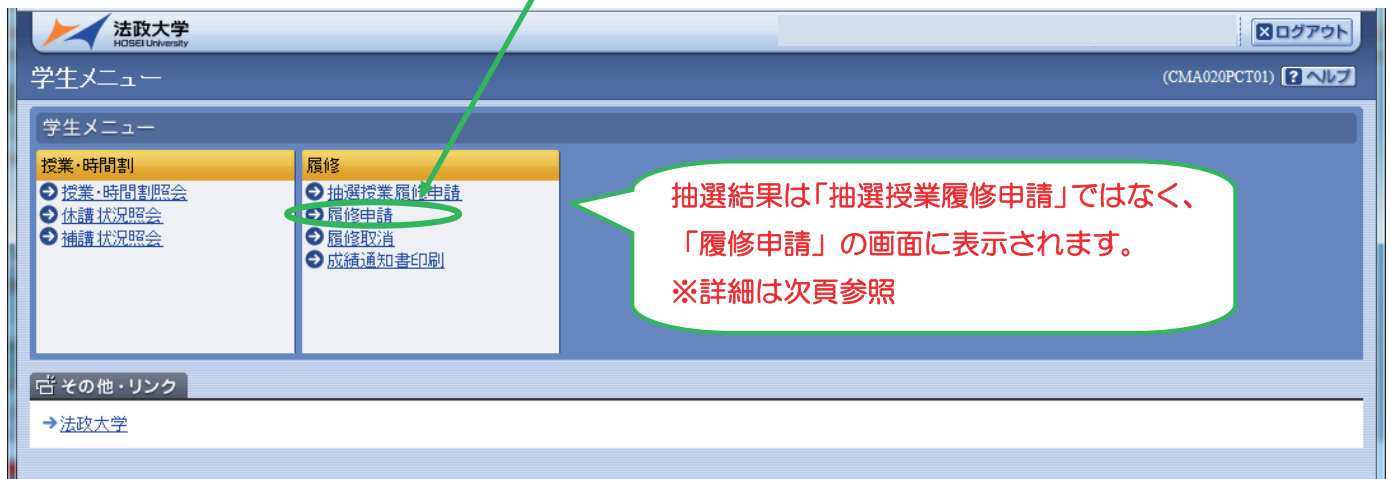
抽選授業の申請取消が正常に完了しました。
申請状況画面から、申請内容を確認してください。[ARM000090]

※履修修正および、取り消しでエラー表示が出た場合は、P.15 以降のエラー対処を参考にしてください。

抽選結果を確認する

- ◆エントリー時と同様に URL : <https://hoppii.hosei.ac.jp> QRコード： にアクセスし、「情報システム」へ行きます。
- ◆「法政大学統合認証システム」にログイン。
- ◆「学生メニュー」が表示されたら、「履修申請」に進みます。

ここまでは、抽選エントリーと同様の操作です。
(P.5~参照)



- ◆下記のようなメッセージが表示されますが、抽選結果の確認が目的ですので、ここでは気にしないでください。



- ◆ **当選した場合**は、当選した授業が履修申請画面に表示・登録されています。
- ◆ **当選しなかった場合**は、履修申請画面に何も表示されません。

◆結果発表以降の手順は**表紙**を参照してください。

履修科目	時期	期	月	火	水	木	金	土
1時限	通年	春学期	+	+	+	+	+	+
		春学期前半 春学期後半						
	秋学期	秋学期前半 秋学期後半	+	+	+	+	+	+
2時限	通年	春学期	+	+	+	+	+	+
		春学期前半 春学期後半			<input checked="" type="checkbox"/> 春学期授業 コンピューター入門A 多摩 (2.0単位)			
	秋学期	秋学期前半 秋学期後半	+	+	+	+	+	+
					<input checked="" type="checkbox"/> 秋学期授業 コンピューター入門B 多摩 (2.0単位)			
		+	+	+	+	+	+	

※ **当選した授業は自動で履修登録されます。**
履修を希望しない科目にはエントリーをしないで
ください。(当選の取消はできません。)

最後に確認

- 抽選期間や方法を確認しましたか？
- 必修科目と被っていないことを確認しましたか？
- 抽選エントリーの画面で、「申請」ボタンは押しましたか？
- 抽選結果を「履修申請」画面で確認しましたか？
- 抽選科目（情報科目・外国語補講科目）以外の履修登録については別日程です。忘れないように気を付けてください。
- 抽選の結果、落選していた場合は他の曜日・時限に残席がある可能性がありますので、事務課で確認しましょう。

