

MESSAGE

卒業後の進路

卒業生からのメッセージ

国際文化学部生の就職は業界全般にわたり、大手・優良企業に幅広く内定しています。

国際文化で身につけた高いコミュニケーション能力と柔軟な思考能力、高い情報処理能力は広く社会から求められています。また、進学する学生もたくさんいます。

「国際的な視野を持ちながら、分野にとらわれず様々な事を学んでいくことで、自分の将来やりたいことを見つけていきたい」、よくばりな私にとってまさに国際文化学部は最高の環境でした。SAプログラムで貴重な海外体験ができ、さらに自分の研究分野以外の科目も学ぶことができるので、入学後は様々な科目にチャレンジしました。

その中で特に力を注いだのが、第一外国語のスペイン語でした。スペイン語のクラスで学ぶことは全てが新鮮で、いつも楽しみながら学んでいました。SA留学では、現地の人々と自ら積極的に交流していくことで、スペイン語圏の文化・言語への興味をさらに深めたいと思うようになりました。

そして帰国後は、スペイン語圏の文化と言語を研究する田澤ゼミを選びました。一緒にSAに行った仲間たちとスペイン語でディベートをしたり、お互いの研究発表からスペイン語圏の多様性を学ぶことで、楽しく切磋琢磨していくことができました。

脇 奈々海さん ■ 進学先：バルセロナ大学
スペイン語学科修士課程



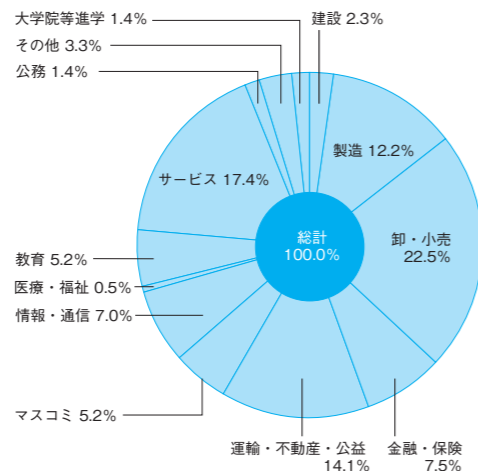
3年の後期には就職活動を始めましたが、自分自身と向き合った結果、どんなことがあっても取り組むことができるスペイン語への情熱を活かしたいという思いが湧き上がってきました。そのため、大学卒業後はスペイン語と日本語メインの通訳・翻訳家を目指して、バルセロナ大学の修士課程に進学することを決意し、現在も日々スペイン語と日本語を磨き続けています。

私は国際文化学部での学びを通して、様々なことにチャレンジしてきたことで、自分の好きなこと、方向性を見いだすことができました。「これからはその学びをさらに発展させていき、将来は多くの人、世界を繋いでいくことで私なりに世界貢献に携わってきたい」、この気持ちを忘れずに、一步一步を大切に進んでいきたいです。

CAREER

国際文化学部 主な内定先 (2013年度)

東京セキスイハイム株式会社/大和ハウス工業株式会社/ダイキン工業株式会社/株式会社ヤクルト本社/日野自動車株式会社/株式会社ロッテ/味の素株式会社/TOTO株式会社/株式会社そごう・西武/スタンレー電気株式会社/アサヒビール株式会社/キャノンマーケティングジャパン株式会社/株式会社三越伊勢丹/株式会社ユニクロ/株式会社高島屋/野村證券株式会社/株式会社三井住友銀行/ソニー銀行株式会社/株式会社JTB 関東/大和証券株式会社/明治安田生命保険相互会社/日本生命保険相互会社/東日本旅客鉄



道株式会社 (JR 東日本) / 日本航空株式会社 / スカイネットアジア航空株式会社 / 成田国際空港株式会社 / 全日本空輸株式会社 / 日本放送協会 (NHK) / 学校法人藤嶺学園藤沢翔陵高等学校 / 山村学園高等学校 / 東京都教員 / 学校法人法政大学 / 千葉県教員 / 東武トラベル株式会社 / ANA 中部空港株式会社 / 株式会社 JTB 首都圏 / 株式会社パソナ / ホテルインターコンチネンタル東京ベイ / オリックス自動車株式会社 / 墨田区役所 / 法政大学大学院 / 一橋大学大学院

MESSAGE

卒業後の進路

卒業生からのメッセージ

私は2004年卒の2期生です。卒業して10年が経ちますが、去年から国連平和大学のAsian Peacebuilders Scholarship という約2年間の奨学金プログラムで、学生に戻り、平和学 (ジェンダー&平和構築) の修士取得を目指しています。同プログラムはフィリピンとコスタリカの2か国をまたいで実施され、今はコスタリカで、ここでのプログラム修了後はフィリピンです。50か国近くから来ている同期生との学生生活は、学業はもちろんのこと、日常生活もとても刺激的で日々学ぶことがあります。

私は昔から国際協力に興味があり、またとにかく英語を使える国際人になりたいという思いで国際文化学部を選びました。「国際」というものに興味はあったものの、実際に触れる機会は大学に入るまでほとんどなく、SAで行ったミシガン州立大学での多様な国籍・人

私は、2007年卒の5期生で文化情報コース*の1期生でもあります。

高校時代から映画監督になりたいと思っていた私は、大学受験の際、美術系大学を受験しましたが落ちてしまい、途方に暮れていたところに新しく立ち上がる文化情報コースと出会い受験しました。

これからは、文化や情報を自ら編集していく時代になるのではないかと。それは、私の人生にとって大きな選択だったと思います。

入学後の2004年に「SA」という海外留学制度に参加し、ボストン大学に留学しました。ちょうど2004年のボストンでは、マーク・ザッカーバーグたちによってFacebookの原型となるサービスがスタートしたところでした。

今思えば、当時のボストンは現在の東京よりもネットワーク環境が普及しており、私たちはそんな街の中でフィールドワークを行い、当時の日本ではまだまだ普及

2008年3月に大学卒業後、私は(公財)国際研修協力機構に入職しました。日本の優れた技術を学び、母国での産業発展につなげる制度がありますが、このプログラムを利用して来日する外国人や彼らを招聘した企業をサポートする組織です。

昔から海外に漠然と興味はあったものの将来の方向性を決めかねていましたが、進路を定めたきっかけとなったのは3・4年時のゼミ活動でした。「生き方」というテーマを根幹とするそのゼミでは、個々で選んだ課題について掘り下げた結果をどのように社会に還元できるかを探究するもので、毎回の議論はとても刺激的でした。その体験をもとに「学び」を海外の経済発展に活かす国際貢献の形もあるのだと気づかされ、日本からの技能移転による人材育成支援の道に進んだのです。

現在私は、外国人の労働・社会保険手続きの支援や、

田所 愛さん

2004年3月卒
国連平和大学国際平和学修士課程
(※ Asian Peacebuilders Scholarship)
http://www.nippon-foundation.or.jp/what/projects/scholarship_international/#anchor12



01

種・文化との出会いはとても刺激的でした。卒業後は日本語教師の資格を取り、アメリカに約1年、第2外国語で学んだスペイン語を活かして青年海外協力隊(短期)でニカラグアにも行きました。その後は国際協力・交流プログラムを実施運営する仕事をしていたのですが、それらの経験の中で内戦があった国の方々の出会い、日本国内を含めて社会での男女格差を目の当たりにし、平和とジェンダーというテーマに興味を持ち、さらに専門性を高めたいと思い進学を決意しました。

国際文化学部で学ぶことはとても幅が広く多岐にわたります。分野を限定せず視野を広げられたこと、また元々関心があった途上国での問題については深く追求できたこと、そのおかげで卒業後は国際協力という分野に携わることができ、色々な国や人と出会い目指していた国際人に近づいてきています。

遠山 昇司さん

2007年3月卒
映画監督・プロデューサー/赤崎水曜日郵便局長
第25回東京国際映画祭正式出品作品
[NOT LONG, AT NIGHT-夜はながくない-]
HP: <http://not-long-at-night.com/>
アートプロジェクト「赤崎水曜日郵便局」
HP: <http://akasaki-wed-post.jp/>



02

していなかったブログを使いアウトプットしました。頭の汗をかきながら挑戦した事は、今の自分にとって大切な経験です。

世界は年々、複雑になってきています。人類の文明の歴史は、複雑化の歴史と言っても過言ではありません。大学では、全国から様々な人間が集まり、出会い、そして学びます。私にとって大学生活は、単純化することが出来ない複雑な世界の入り口でした。そして、大学時代に私が得た力は人と対話する力です。

在学中にドキュメンタリー映画と舞台作品を制作したことは、私にとっての世界との対話のスタートでした。重要なのは、この複雑な世界を単純化せず、ありのままに見つめ、あきらめずに対話し続けることです。

私は、映画という映像表現やアートを通して世界そのものと対話し続けています。

*遠山さんが在籍時は、「国際文化コース」「文化情報コース」の2コース制が敷かれていました。

石川 真澄さん

2008年3月卒
公益財団法人 国際研修協力機構 勤務



03

各種現地調査、事故防止対策やメンタルケアを充実させるための啓発活動を行っています。仕事上、様々な方とお話をする機会がありますが、相手がどのような支援を必要としているのかを察し、それに応えるアイデアを具体化するプロセスは、学生時代の経験に通じるものがあります。また共に学んだ友人達とは社会人になってからも交流が続き、色々な視点から新鮮なアドバイスをもらうこともしばしばです。

学生時代の出会いや経験は私にとって貴重な財産であり、それは国籍を問わず多様な人と交流し、興味の赴くままに幅広く学べる環境があったからこそだと実感しています。

ほんやりとした未来のイメージから次に進むステップを見出したい方へ。国際文化学部は、そのきっかけに満ち溢れた学び舎です。

Graduate School of Intercultural Communication

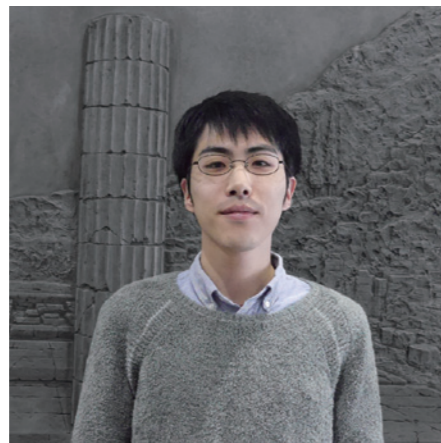
大学院紹介

大学院は研究を行うところです。研究とは、何らかの対象に関して全く新しい考えを生み出すことです。国際文化研究科では、他者の考えを知ることを通じて、新しい考えを生み出すを試みています。

他者の考えを知るためには、ある能力が必要です。その能力とは、他者の考えを正確に知るため、また、自らの考えを他者に伝えるためのコミュニケーション能力です。この能力を身につけるために、授業では日本語、外国語の文献を仲間と共に読んでいきます。学部では習得することが目的であった外国語ですが、大学院では他者を知るための単なる道具にすぎません。

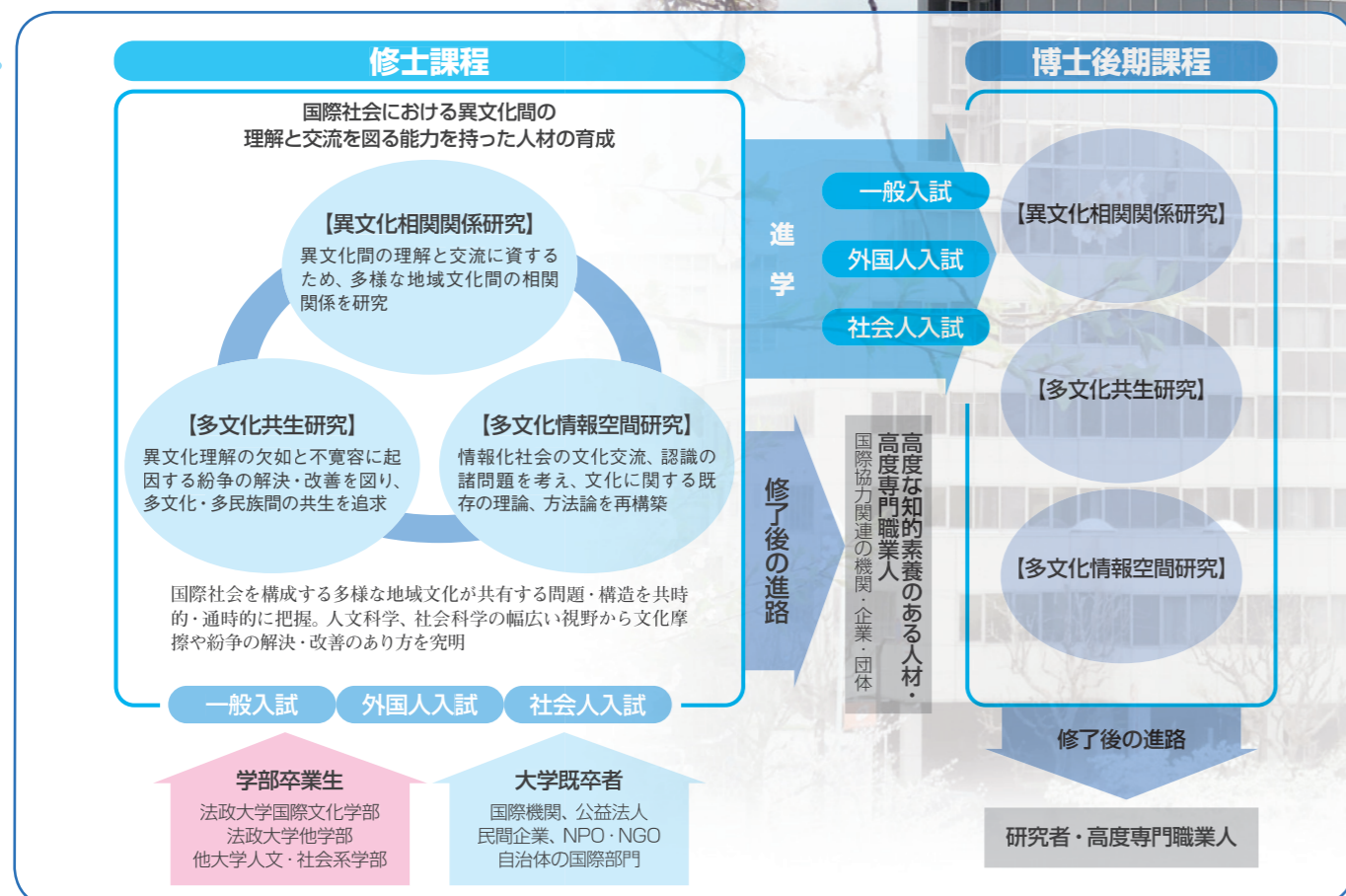
コミュニケーション能力を身につけた上で、授業や自らの研究において他者の考えを学んでいきます。考えとは、ある対象に関する考え方を通じて考えられたことですが、新しい考えを生み出すことは、新しい考え方を身につけることによって可能になります。そのため、他者の考えを学ぶことを通じて、他者の考え方を自分のものにしていく必要があります。

水野 裕太さん ■ 国際文化研究科 修士課程2年



他者の考え方をすることは、同時に、自分の考え方を激しく問い直す作業でもあります。その結果、自分の考え方は変化します。修了時には全く異なった自分、全く異なった世界に出会っていることでしょう。大学院とは自分を、そして世界を創り変える場所と言えるのかもしれません。

国際文化研究科国際文化専攻の概念図



QUESTION & ANSWER

【授業について】

Question

高校の授業と大学の授業では、どのような違いがありますか？

Answer

大学の授業時間は90分です。時間割も、必修科目等の一部の科目以外は自分で決めることになります。

もちろん勉強の進め方にも様々な違いがありますが、心配はいりません。国際文化学部の1年生は全員、高校と大学の橋渡しを行う「チュートリアル」という科目を受講します。ここで、論文の書き方や図書館の利用の仕方など、大学での勉強の進め方を学ぶことができます。

Question

英語で行われる授業はありますか？

Answer

英語だけでなく、全ての言語でSAに参加した3～4年生を対象とした「アプリケーション」という授業を開講しており、この科目は基本的に外国語のみで行われます。SAで習得した語学力の維持・向上を目指します。諸外国語にはさらに「上級アプリケーション」があり、英語には英語で専門的な内容を学ぶ専攻科目も置かれています。

また、交換留学生を対象とした授業は全て英語で行われていますが、学部の学生も選抜試験に合格することで、これらの授業を履修することができます。

Question

授業などについてわからないことがある場合にはどうしたらよいですか？

Answer

国際文化学部の専任教員は「オフィスアワー」という学生のための時間帯を設けています。この時間には教員は研究室で学生の質問や個人的な相談にあたることになっています。また、学部窓口にはQ&Aシートが用意してあります。ここに書かれた意見、質問にはきちんと回答します。

【SAプログラムについて】

Question

英語以外に外国語を学んだことがないのですが、諸外国語圏のSAに参加することは可能でしょうか？

Answer

諸外国語圏のSAに参加する学生の大半は、大学に入学してからSA先の外国語を学び始めています。SAに参加するまでに、現地で必要とされる語学力が身につくように授業が設けられていますので、心配しなくても大丈夫です。

Question

SA先はいつ決定しますか？

Answer

諸外国語圏(英語圏以外)のSAを希望する場合には、入学した年の4月に決定します。英語圏のSAを希望する場合には、4月に英語圏に留学することが決定し、1年春学期の成績と7月もしくは8月に行う英語統一試験の結果などをもとに、11月に英語圏のどの大学に留学するかが決定します。

Question

SA費用の支払いについて教えてください

Answer

SA費用は、学費とは別に法政大学にお支払いいただくことになります(寮費など一部現地払いもあります)。支払方法は、「一括払い」と「分割払い(2回払い)」を選択することができます。

支払時期はいずれも2年次で、一括払いおよび分割払いの1回目が「7月」、分割払いの2回目が「12月」を予定しています。支払金額は、法政大学がSA先大学に海外送金したのち決定しますので、毎年6月頃のご案内になります。

SA参加者を対象とする奨学金制度も用意されていますので、p.24の詳細をご確認ください。

Question

SAの他にもう1年留学したいのですが可能ですか？

Answer

派遣留学制度、認定海外留学制度を利用した留学が可能です。国際文化学部では、留学を2年間までは修業年限として認めていますので、SA後、3年次で1年間の留学をしても、必要単位を満たしていれば4年間で卒業することができます。

Study Abroad Program

学生が体験したSA (スタディ・アブロード・プログラム)



SA 出発前 出発前には、授業以外にもSA先に応じて、担当教員による事前学習の機会が設けられ、語学面はもちろんのこと、SA先の文化や社会、歴史などについて自主学習が行われます。またオフィスアワーによる個別相談にも随時対応しています。

SA 期間中 SA期間中も、インターネット上のSAポータル・サイトを介して学部担当教員や職員が綿密にサポートします。学生による月例報告や旅行届けの提出、問い合わせをはじめ、授業面や生活面に関する相談事にも随時対応しています。

SA 帰国後 SA先ごとに帰国報告会を開き、成果や反省点を確認するとともに、SA期間中の体験を活かした3年次以降の学業面での相談などが行われます。また帰国レポート提出や参加者アンケートなどが実施され、さらなるプログラムの充実が図られます。

オーストラリア
田畑 真実 さん

SAオーストラリアでは4か月半メルボルンに滞在し、授業では主に読み・書き・聴力・会話力を外国人留学生と学びます。レベル別、少人数、そしてユーモア溢れる授業で、時折アクティビティを交えながら楽しく英語を学びました。長期休暇中はオーストラリア国内を旅行し、年末はニューカレドニアで過ごしました。



えてくれた私の家族に感謝しています。長期間日本を離れて生活するという経験はこのSAでしかできないと思います。自分をしっかり持ち、積極的に動いて、充実した留学生活を送ってください。



スイス
芝田 紗希 さん

スイスでは、ドイツ語、フランス語、イタリア語、ロマンシュ語が話されており、国内で異なる言語と文化に触れることができます。また、スイスはヨーロッパの中央に位置しているため、週末を利用して周辺諸国へ旅行することも可能です。



食堂でお昼を食べたり、夜遅くまで大学で自習したり、ジムへ行ったりして多くの時を一緒に過ごしました。世界中から留学生が集まるザンクトガレン大学だからこそ、私はそこで多くの刺激を受け、様々な国の文化や国民性を理解する寛容な姿勢をも身につけることができました。

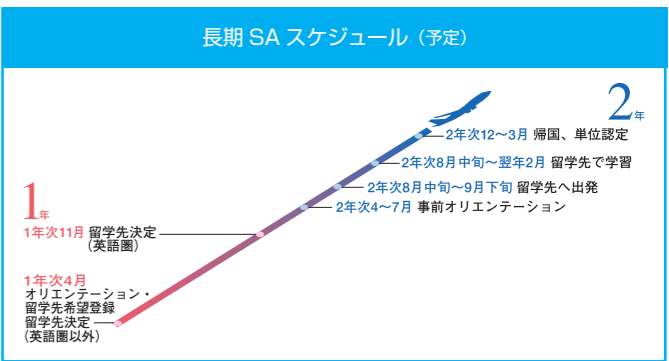
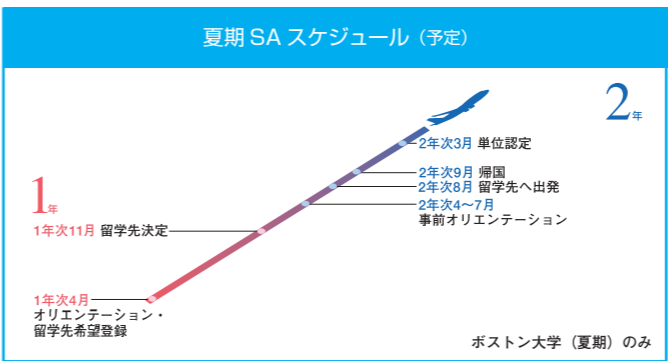


フランス
脇 萌実 さん

SAフランスではアンジェという町に約4か月半滞在します。アンジェは大学がたくさんあり、学生の多い町として有名です。街並みもすごくキレイです。レベル分けテストの後、自分のレベルにあったクラスに入ることができるので安心して学ぶことができます。色々な国の留学生と一緒に授業を受けます。クラスによっては、歴史や文化、フランスのアートについて学ぶこともできます。先生方も皆とても親切な人ばかりです。



触れることができ、フランス語の上達にも繋がります。文化の違い、新しい価値観など色々なことを学ぶことができ、一生の思い出、経験になると思います。ぜひSA生活を楽しんでください。



ロシア
中村 桃子 さん



私はロシアのサンクトペテルブルクに5ヶ月間ホームステイをしました。サンクトペテルブルクは文化と芸術の首都と呼ばれ、世界遺産に登録されている大変美しい街です。留学先が世界的な観光地の中心にあるのはSAロシアだけです。大学では、週5日、1日2つの授業があり、自分のレベルに合ったクラスで授業を受けられます。放課後は日本語学校や日本センターを訪問したり、ペテルブルク大学の授業に参加したりしました。そこで私は帰国後も続く、たくさんの友達ができました。留学中は週1回現地の茶道グループに通い、ロシア語でロシア人の先生から茶道を学ぶ貴重な体験をしました。11月には市の日本文化イベントで着物を着て茶道のデモンストレーションを行いました。また、私は日露関係についても興味があったので、ペテルブルクにある日本企業も見学させてもらい、とても充実した日々を送りました。時には、文化の違いに戸惑い、天候の悪さに落ち込む事もありまし

たが、たくさんの仲間を支えられました。語学の勉強だけではなく、自分から積極的に行動して、ロシアでの生活を楽しんで欲しいと思います。



スペイン
石松 小百合 さん

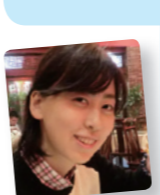


SAスペインでは、約5か月間スペインのバルセロナにある大学に通います。バルセロナは気候がよく料理もおいしく、また世界遺産も多くあり観光地としても盛んなのでとても楽しい町です。SA期間中は寮に入って生活しますが、管理人さんや住人がスペイン人であるのでスペイン語を使う機会は多くあります。大学では、大体午前中は語学の授業で午後は選択授業を受けます。ほかの国の留学生たちと一緒に授業を受けるので、スペイン語を通して他の国の人たちと仲良くなることができます。また、週末はスペイン国内を旅行したり、連休のときはスペイン以外の国にも旅行に行くなどして、SA期間が無駄にならないように時間を有効に使って過ごしている人が多かったです。最初は語学力もまだまだでスペインに慣れないことが多くあるかもしれませんが、徐々に語学力は上達して友達も増えていくので、とても楽

しく充実した時間が過ぎると思います。5か月は本当にあつという間です。積極的に行動することが大事だと思います！ それだけ得るものは大きいSAだったと思います。



中国
小野 奈々 さん

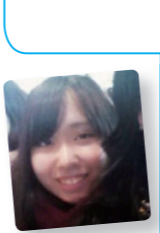


SA中国では上海という大都市に留学します。上海は様々なところへの交通アクセスがよく、SA期間中には上海内のみならず多くの場所へ足を運ぶことができます。SAプログラムに含まれている研修旅行では一度は行ってみたい万里の長城や兵馬俑にも行き、そのほかにも休みの日に自分たちで旅行に行くこともできます。授業は基本的に午前中に行われるため、海外ならではの体験をする時間をたくさん持つことができ、刺激的な日々を送ることができます。授業は自分のレベルに合ったクラスで、中国語で進められています。全てが中国語のため最初は不安があっても、クラスメイトの外国人たちも決して母語ではない中で授業を受けるという心細さがあるため、お互いに分からないことを教えあうなど交流がたくさん生まれます。学校の敷地内にある寮での生活でも、外国人とルームシェアすることなどを通じて、留学中の中国だけでなく、それ以外の国の文化を知る機会もたくさんあり、世界中に友人を作ることが可能です。

現在世界で最も人口が多い国である中国を自分の目で見て、実際に生活することで文化を体験するという事は私にとっても多くの刺激を与えてくれました。チャンスはそこら中に転がっています。限りの時間の中で留学なので、やりたいと思ったことには積極的に挑戦してください！



韓国
中森 望 さん



SA韓国では、4ヶ月の留学期間のうち、前半の2ヶ月は留学先の延世大学校語学堂で韓国語の勉強をします。ここでは世界各国から来たクラスメイトと共に、自分のレベルに合った授業を受けることができます。韓国人の先生方は経験豊富でレベルも高く、現地で使われているホンモノの韓国語をしっかりと身につける事ができます。後半の2ヶ月では法政大学の学生と一緒に、今度は社会学・メディア・歴史などの講義を受けます。これももちろん韓国語で、延世大学の教授による講義を受けますので、レベルは格段に上がりますが、現地の言葉で現地の教授の講義を聴くことができるという、めったにない経験ができるこの期間にも、とても多くのことを学ぶ事ができます。留学の目的・目標は一人ひとり様々ですが、私はただ韓国で文化を体験するだけではなく、語学力を誰よりもアップさせ、語学力をつけた上で韓国人の中で生活し、韓国人はどのように物事を見てどのように感じたり考えたりしているのかを、より韓国人の近くで感じてきたい、というのが目標でした。そのため、留学前も留学中も必死に韓国語を勉強し、実際に留学先大学でサークルを探して入り、そこで出会

った多くの友人たちと留学中毎日のように一緒に会って遊んだり、お互いの悩みを相談し合ったり、旅行に行ったり、最後は送別会を開いてくれ、空港にまで見送りに来てくれたりと、韓国人の中で生活することができました。一人でも多くの皆さんが自分の中で目標を定め、留学を通して素晴らしい経験をされること、夢への通過点として有意義な留学生活を送ることを願っています。



※SA韓国は、2016年度SAよりSA先大学が変更となります。

Study Abroad Program

イギリス

THE UNIVERSITY OF SHEFFIELD

シェフィールド大学
住所：78 Hoyle Street, Sheffield S3 7LG, UK
Web：http://www.shef.ac.uk/eltc/



英で4番目の都市で、かつての産業革命の発祥地としても有名で、鉄鋼、金属工業等の産業都市として発展してきた。

市内は公園や森林に富んでおり、また郊外の美しい田園地帯の先には、18世紀初頭以来山岳風景で名高いピークデイストリクト国立公園があり環境の良いことでも有名である。

1. 受け入れ機関

The English Language Teaching Centre

2. 大学および周辺の紹介

シェフィールド大学はその歴史の伝統においても、また現在の学生数や施設の点においても英国で十指に入る名門大学である。また同大学は1905年に地域貢献を目指して医学、工学などの高等教育機関が前身となって設立された。現在は文学・社会科学・法律・建設・理学・工学・歯学などの学部、大学院から成る総合大学となっている。

シェフィールド大学のあるシェフィールド市はロンドンから北西に約200kmに位置し、人口は約70万(全

3. 特色

午前中はELTC(English Language Teaching Centre)の英語授業を受ける。能力別のクラスに分かれ、他国の留学生と机を並べて、オール・ラウンドな訓練を受け、内容はアカデミックなものにフォーカスしている。

午後(週4回)は法政の学生向けに作られたカリキュラムによる英国研究の講義授業を受ける。講義といっても一方的なものではなく、受講生が積極的に質問・発言することが求められる。また予習・復習の時間がたっぷり取ってあるのもシェフィールドの特色となっている。

アメリカ

UNIVERSITY OF CALIFORNIA, DAVIS

カリフォルニア大学デイヴィス校
住所：1333 Research Park Drive, Davis, CA95616, U.S.A
Web：http://extension.ucdavis.edu/international_programs/



1. 受け入れ機関

UC Davis Extension

2. 大学および周辺の紹介

カリフォルニア大学群のひとつとして1905年に開校され、当初は農学部のみであったが、年々拡大の一途を辿り、大規模大学へと変身を遂げた。今日でも農学の分野は全米でも屈指の評価を得ている。また、エスニック研究も盛んでデイヴィス校の大きな魅力のひとつとなっている。キャンパスも非常に広大で、教室間の移動には自転車を利用する学生が多く、スケールの大きいキャンパス・ライフを楽しむことができる。また、デイヴィス校のある街はサンフランシスコから約100キロ北東の位置にあり、町の人口は約5万人でフレンドリーで気さくな治安の良い大学町だ。町中には自転車専用道路が数多くあり、キャンパス外でも自転車は最も便利な交通手段だ。

3. 特色

履修するコースは、4週間のCommunication and Culture Program(CCP)と10週間のIntensive Englishコースである。

前半の4週間プログラムは、3つのコアクラス(Intercultural Research Project, U.S. Society and Culture, Pronunciation and Listening, and Everyday Expressions and Idioms)で学ぶことになる。

後半の10週間のプログラムは、BasicからAdvancedの8つのレベル別クラスに分かれて、週20時間現地の経験豊かな講師陣のもと語学を中心に学ぶ。

アメリカ

MICHIGAN STATE UNIVERSITY

ミシガン州立大学
住所：East Lansing, MI48824, U.S.A
Web：http://elc.msu.edu/



1. 受け入れ機関

The English Language Center

2. 大学および周辺の紹介

1855年創立の約30平方キロの広大なキャンパスを有し、アイビーリーグレベルの教育が受けられる州立の総合大学である。17のカレッジと200を超える専攻分野を持ち、様々な分野で全米をリードしている大学でもある。在籍する教員数は4,000人を超え、学生数は4万人と規模も大きい。美しいキャンパスには、独自の火力発電所や警察機構、博物館、美術館、プラネタリウム、大

劇場、野外劇場、そしてホテルを持ち、授業内容と同様に教育施設も充実した学校である。全米屈指の強豪として有名なフットボール、アイスホッケー、バスケットボール等をはじめ、各種スポーツ活動も盛んである。

ミシガン州立大学は州都ランシングの東にあるイーストランシング市にある。

イーストランシング市は大都市シカゴとデトロイトの中間に位置する自然豊かな大学町であり、カナダにも近い。大型ショッピングモールやスーパーマーケット、エンターテインメント施設もある。

3. 特色

Reading, Writing, Listening, Speakingなどの語学授業とアメリカの社会、文化などの講義課程が毎年開講されている。また、英語のスコア(TOEFL®等)が満たされ、かつ現地に於て参加が認められた場合には、既存の上級英語クラスの授業に参加することもできる。

アメリカ

BOSTON UNIVERSITY

ボストン大学
住所：890 Commonwealth Avenue, Boston, MA 02215, U.S.A
Web：http://www.bu.edu/celop/



1. 受け入れ機関

Center for English Language & Orientation Programs(CELOP)

2. 大学および周辺の紹介

ボストン大学は150年以上の歴史を誇り、国際的にも高い評価を受けている全米でも指折りの総合大学である。大学はチャールズ川沿いの歴史あるたたずまいの中に位置している。また、全米はもとより世界135カ国から5,000人以上の留学生を受け入れていて、キャンパスは国際色に溢れている。

大学のあるボストンは17世紀初めに、イギリスで宗教的に迫害された清教徒たちが新天地を求め創った街で、古いヨーロッパ風でレンガ造りの家々と高層ビルが混在し、古めかしさと新しさが独特な調和をみせる街である。現在ではアメリカ屈指の学閥都市になっている。市内には、ボストン・コモンと呼ばれる大きな公園があり、読書をする人、スケート・ボードをする人など人々の憩いの場所となっている。ボストン美術館など文化施設も充実、スポーツでは大リーグ球団レッドソックスが有名で、フェンウェイパークは大学のすぐ近

く、ホーム・ゲームがあるときは応援の飛行船が飛ぶ。

3. 特色

国際文化学部の学生はボストン大学のCELOP(Center for English Language and Orientation Programs)の授業を受けることになる。CELOPは外国人留学生のために特別に編成されるプログラムで英語能力の向上をはかることはもちろんのこと、アメリカで留学生生活を送るうえでのオリエンテーションも行っていることがこのプログラムの特徴であり、留学生向けプログラムとしては長年の定評と実績を誇っている。

カナダ

TRENT UNIVERSITY

トレント大学
住所：1600 West Bank Drive, Peterborough, Ontario CANADA K9J 7B8
Web：http://www.trentu.ca/esl/



1. 受け入れ機関

TRENT-ESL

2. 大学および周辺の紹介

トレント大学はカナダを代表する小規模な大学として広く知られており、学部制の少人数制のグループ教育には定評がある。また、世界100カ国・地域からの留学生が数多く学んでいる。キャンパスは、カナダ・トロント中心部からバスで2時間弱のオンタリオ州ピーターボローに位置し、カナダの大学で最も広い自然保護区域を保有していることがこのプログラムの特徴であり、留学生向けプログラムとしては長年の定評と実績を誇っている。

3. 特色

履修するコースは、Trent-ESLという留学生向けの英語プログラムで、12週間(週25時間)にわたり、会話、聴き取り、発音、文法、読解などの語学学習のほか、受講生のレベルによって各種アカデミックスキル(講義の聴き方、ノートの取り方、ディスカッション、プレゼンテーション)などを学ぶこともできる。

また、到着後すぐにTIPCAMPという留学生向けのオリエンテーションキャンプに参加することも大きな特徴である。

カナダ

YORK UNIVERSITY

ヨーク大学
住所：035 Founders College, 4700 Keele Street, Tront, Ontario M3J 1P3, Canada
Web：http://yueli.yorku.ca/



1. 受け入れ機関

York University English Language Institute(YUELI)

2. 大学および周辺の紹介

ヨーク大学はカナダで3番目の規模を誇る大規模大学である。トロントのダウンタウンから北に地下鉄・バスを利用して1時間弱のやや郊外に位置している。ヨーク大学は、カナダで唯一英語とフランス語によるバイリンガル教養学部があり、世界中から学生を集めるためのアカデミックスキル習得に重点を置くようになる。

トで暮らす移民の数は人口の約半数を占めるほどで、各国の習慣や文化を感じることができる都市といえる。

3. 特色

履修するコースは、ヨーク大学付属語学学校であるYUELIが実施するアカデミックプログラムで、16週間(20時間/週)にわたって英語の基礎(リーディング、ライティング、リスニング、スピーキング)を中心に学ぶ。レベルが上がってくると、英語圏の大学で学ぶためのアカデミックスキル習得に重点を置くようになる。



1. 受け入れ機関

The Language Centre

2. 大学および周辺の紹介

1904年にLeeds School of MedicineとYorkshire College of Scienceの合併により設立されたリーズ大学は、シェフィールド大学やマンチェスター大学とならび「赤レンガ大学」と呼ばれる英国屈指の名門大学として有名である。現在、世界100カ国以上から約4,000人の留学生が学び、大学の提供する留学生へのサービス、サポートには定評がある。


ロンドンから列車で約2時間半の距離に位置するリーズは、美しいリーズ大学キャンパスを中心とした学園都市で、大学近くにはショッピング・モールのほか、多数のレストランやカフェがある。ショッピングモールやパブのある市の

中心街は夜も人通りが絶えず、活気にあふれている。

3. 特色

履修するコース、Academic English for Undergraduate Studies Pre-session Programmeでは、日常レベルの英語能力向上はもとより、論文の読み方、図書館・資料の使い方、プレゼンテーションや議論の仕方など、よりアカデミックで多岐にわたるスキルを習得できるようにオリエンテーションや授業が設定されている。また、各個人の目標や興味に応じた多数の選択科目も用意されている。

なお、このコースに参加するためには、TOEFL®430(CBT:120)点以上のスコアが必要となっている。

 オーストラリア

MONASH UNIVERSITY

モナシュ大学

住所：222 Bourke Street, Melbourne Monash University, Vic3000, Australia
Web：http://www.monash.edu/englishcentre/



モナシュ大学のあるメルボルンは、人口300万人でシドニーに次ぐ、オーストラリア第二の都市である。海外からの移民が多い多文化都市である一方、市内にはビクトリア様式の建物が見られる。また周辺には緑も多く生活しやすい環境といえる。

3. 特色

プログラム開始から1～2週間は、法政大学生のために特別に編成された授業を受ける。

内容はオーストラリアの文化、歴史、地理、社会についての講義などである。この専用プログラムのあと、モナシュ大学付属語学センター (MUELCC) で外国人留学生用の語学特別プログラム (Monash English) を、他国からの留学生とともに7つのクラスに分かれ15週間受講する。17クラスの定員は最大18名で、平均15名の少人数クラスで編成され1日4時間、週20時間の授業が行われる。無料のWorkshop (IELTS対策、文法講座、発音講座) を受講することもできる。

1. 受け入れ機関

MONASH University English Language Centre

2. 大学および周辺の紹介

大学の創立は1962年と比較的新しい大学であるが、現在では52,000人の学生 (そのうち15,000人は留学生) を有する大規模大学に発展し、メルボルンを中心に8つのキャンパスを持つ国際色豊かな大学として認知されている。SA参加学生が学ぶシティキャンパスは、メルボルン市内中心に位置する都市型キャンパスで、レストランやカフェが近くに多数あり、ショッピングにも便利である。

 スイス

UNIVERSITÄT ST. GALLEN

ザンクトガレン大学

住所：Dufourstrasse 50, CH-9000 St. Gallen, SWITZERLAND
Web：http://www.unisg.ch/



立っている。中でも、1963年に完成した本校舎や図書館棟には、ミロ、ブラック、アルプ、ジャコメッティ等の作品が至る所に展示され、身近にアートを楽しむことができる。

3. 特色

8月の4週間、ドイツのコンスタンツ大学におけるサマースクールに参加し、SAドイツ語の準備を行う。9月から12月にかけてはザンクトガレン大学でドイツ語「インテンシブコース」、1学期中コースを受講するが、セメスター始めに他の留学生も参加するオリエンテーション講座で2週間毎日集中的に学び、その後能力別の少人数クラスに入る。

講義科目としては、ザンクトガレン大学の専任教員により開講される「文化と歴史」「語学と文学」「政治と経済」「メディアと情報」のうち、『St.Gallen—その文化と歴史』『サステナビリティの探求—自然と調和する社会を求めて』『ヨーロッパ統合とスイス』等の3科目を受講する。

 フランス

UNIVERSITÉ CATHOLIQUE DE L'OUEST

西部カトリック大学

住所：3 place André-Leroy, BP 10808, 49008 Angers Cedex 01, FRANCE
Web：http://www.uco.fr/CIDEF/



1. 受け入れ機関

CIDEF (Centre International d'Études Françaises)

2. 大学および周辺の紹介

フランス中西部、ロワール川流域にあるアンジューの中心都市であるアンジェ市に位置している。設立は1877年で130年の歴史を持つフランス最大の私立総合大学である。パリ・モンパルナス駅よりTGVで1時間30分の距離にあるアンジェ市周辺には、数々の美しい古城のほか、博物館、劇場などがあり知的好奇心を満たすには絶好の都市といえる。

3. 特色

受講するのは、西部カトリック大学国際フランス語研究センター (CIDEF) が開講する語学コースである。CIDEFは、1947年に設立され60年の歴史があるフランス語教育機関で、講師陣の質には定評がある。受講者は、2週間のオリエンテーションプログラムを受講の後、プレイズメントテストによりレベル分けされる。初級から上級までのクラスによって受講内容は異なるが、会話、作文、書き取り、聴き取り、発音、文法に加えて、選択によってビジネスフランス語、フランス文化・社会、フランス文学、歴史、コーラス、演劇などを学ぶことができる。

 ロシア

ST. PETERSBURG STATE UNIVERSITY

サンクト・ペテルブルク国立大学

住所：11 Universitetskaya nab., St. Petersburg, 199034, RUSSIA
Web：http://www.spbu.ru/



1. 受け入れ機関

サンクト・ペテルブルク国立大学ロシア語センター

2. 大学および周辺の紹介

1724年に設立されたロシア屈指の名門校であり、帝政ロシアからソ連時代を通じて、ロシアの教育、研究、文化の面で多大な役割を果たし、多くの著名人や有識者を輩出してきた。

大学のあるサンクト・ペテルブルクは、かつて帝政ロシアの首都であり、ヨーロッパで最も美しい芸術と水の都といわれてきた。一方で、今日では、ロシア自動車産業の拠点として国際的に注目を集めている。都市の創建は、1703年、ピョートル大帝がロシア近代化の要としてヨーロッパに開かれた港と要塞を築いたことに始まる。ロマノフ王朝の栄華と伝統を再び甦らせた古都の

趣と産業都市の現代性とが融合した、都市全体がひとつの芸術作品であり、その歴史地区や多くの建造物が世界文化遺産に登録されている。なお、大学のあるワシーリー島はソ連型のユニークな様式の高層住宅が立ち並び、都心とはまた異なる様相を呈する。

3. 特色

受講するのは、留学生向けロシア語コースであり、プレイズメント・テストによりレベルに合ったクラスに入る。文法、会話、文章表現、読解を通じて、ロシアの文学、歴史、時事問題、マスコミ・情報文化について学ぶ。SAロシアの学生は全員、ロシア連邦教育・科学省認定の国家試験TPKI (ロシア語検定試験) に挑戦する。

 ロシア

PETERSBURG STATE TRANSPORT UNIVERSITY

ペテルブルク国立交通工科大学

住所：Bolshaja Posadskaja, 7A St.Petersburg, Russia
Web：http://www.pgups.ru/eng/



産業の拠点として国際的に注目を集めている。都市の創建は、1703年、ピョートル大帝がロシア近代化の要としてヨーロッパに開かれた港と要塞を築いたことに始まる。このペトロパヴロフスク要塞は、

1. 受け入れ機関

ペテルブルク国立交通工科大学 ロシア語センター

2. 大学および周辺の紹介

1809年、アレクサンドル1世の命により、ペテルブルク国立交通工科大学の前身、ロシア最古の技師養成学院が創設された。ロシアのような広大な土地においては、鉄道技術が国力を決定付ける主要な要素となったため、この大学は大きな役割を担い、数多くの物理学者、技師を輩出してきた。

大学のあるサンクト・ペテルブルクは、かつて帝政ロシアの首都であり、ヨーロッパで最も美しい芸術と水の都といわれてきた。今日では、ロシア自動車

大学から徒歩圏内にある。また、サンクト・ペテルブルクの中心街、ネフスキー通りまで、大学の最寄り駅からわずか一駅というアクセスの良さも魅力だ。通学も徒歩5分程度である。

3. 特色

受講するのは、留学生向けロシア語コースであり、プレイズメント・テストによりレベルにあったクラスで学ぶことになる。文法、会話、文章表現、読解を通じて、ロシアの文学、歴史、時事問題、マスコミ・情報文化について学ぶ。SAロシアの学生は全員、ロシア連邦教育・科学省認定の国家試験TPKI (ロシア語検定試験) に挑戦する。

 中国

上海外国語大学

住所：上海市大連西路550号, 200083, 中華人民共和国
Web：http://www.shisu.edu.cn



1. 受け入れ機関

上海外国語大学国際文化交流学院

2. 大学および周辺の紹介

上海外国語大学は1949年、中華人民共和国建国と同時に国家の外交、対外貿易、観光などに携わる人材養成を目的に設立された。今日の中国では最難関校の一つに数えられている。国際交流にも力を注いでおり、日本、アメリカ、フランスなど世界各国の215大学と交流関係を結んでいる。なかでも日本からの留学生は多く、課外活動などもたくさんある。

また、上海外国語大学のある上海は、長江 (揚子江) が東シナ海に注ぐ河口に発達した中国屈指の経済都市である。

悠久の歴史をもつ中国と、近代的な欧米の二つの顔を併せ持つ不思議で魅力的な街だ。最近では都市開発が進んで地下鉄やモノレールも開通し、市街地は日々その姿を変えている。

3. 特色

午前に精読、会話、聴解を中心とした授業を受け、語学能力の修得を図る。午後には、期間中3回程度、中国文化に関する講義を受講する。また、上海市内見学会、他の都市への研修旅行も計画されている。さらに、HSK (中国語能力認定試験) 受験準備のための補講があり、熱心な現地講師のもと全員が合格を目指して学習している。

 スペイン

UNIVERSITAT DE BARCELONA

バルセロナ大学

住所：Gran Via de les Corts Catalanes, 585 08007 Barcelona, SPAIN
Web：http://www.eh.ub.es /



1. 受け入れ機関

スペイン文化研究所

2. 大学および周辺の紹介

バルセロナ大学は1450年創立の歴史ある大学である。教員数は3,600人以上、学生数は7万4,000人に及ぶカタルーニャ地方を代表する総合大学だ。大学の建物は1863年に建設が始まり、バルセロナ市の中でも異彩を放っている。外国人向けのスペイン語・文化コースは大学附属のスペイン文化研究所 (Estudios Hispánicos) が開設している。ここではスペイン語はもちろん、スペイン文化についての授業が行われる。

バルセロナ大学のあるカタルーニャ地方は独自の歴史と文化をもっている。

またカタルーニャは異才ダリ、天才ピカソといった芸術家を育て、また、異才ガウディはバルセロナに数々の建築物を残した。特にガウディの建築群はバルセロナをバルセロナたらしめているとも言われている。

3. 特色

法政大学の学生はバルセロナ大学附属のスペイン文化研究所が開催する授業を受講する。スペイン語の授業は細かくレベル分けされるため、個人の進度にあわせて学習ができる。また、講義の内容はスペイン美術史やラテン・アメリカの文学など幅広く、カタルーニャ独自の文化の授業も予定されている。

 韓国

韓国外国語大学

住所：ソウル特別市東大門区里門路107, 130-791, 大韓民国
Web：http://www.hufs.ac.kr/ (大学), http://korean.ac.kr/ (韓国語文化教育センター)



1. 受け入れ機関

韓国語文化教育院

2. 大学および周辺の紹介

大学および周辺の紹介：1954年に設立された、韓国でもっとも長い伝統を有する外国語大学である。現在は法学部や商学部など、さらには理工系学部もそなえた韓国有数の総合大学として発展している。日韓国交正常化に先立つ1961年に日本語学科が韓国ではじめて設立され、近年、英語、中国語に続き学部として独立した。韓国における日本語、日本研究の拠点でもある。キャンパスはソウル市と京畿道龍仁市にあり、後者は広大な敷地が広がる郊外型キャンパスである。法政大学の学生が学ぶ「韓国語文化教育院」は大学本部のあるソウルキャンパスに置かれて

いる。

ソウルキャンパスは都心から地下鉄で20分ほどの「外大前」駅から徒歩4分と便利なおところにある。周囲には住宅地が広がっているが、近隣には慶熙大学、高麗大学、ソウル市立大学などが点在する学生の街でもある。

3. 特色

「韓国語文化教育院」は韓国の代表的な大学附属語学センターのひとつである。クラスは初級から上級まで6段階に分かれ (他に最上級の特別クラスあり)、授業は1日4時間 (週5日)、会話、講義、総合活動などから構成されている。法政大学の学生は編入テストによって配属されたクラスで、2学期 (20週間) にわたって授業を受けることになる。

N F O R M A T I O N

学 費 2015 年度入学

(単位：円)

	入学金	授業料	実験実習料	教育充実費	合計
1 年次	180,000	1,008,000	38,000	264,000	1,490,000
2 年次	—	504,000	22,000	136,000	662,000
3 年次	—	1,008,000	38,000	264,000	1,310,000
4 年次	—	1,008,000	38,000	264,000	1,310,000

注1. 授業料は2回に分けて納入していただきます。
 注2. この他に諸費用として20,000円程度かかります。

SA 各種データ (2013 年度実績)

国名	大学名	参加人数	滞在期間	宿泊施設	SA費用合計
イギリス	シェフィールド大学	29	約4ヵ月半	ホームステイ	¥1,249,654
	リーズ大学	25	約5ヶ月	学生寮	¥1,532,746
アメリカ	カリフォルニア大学デイヴィス校	17	約4ヵ月半	ホームステイ	¥1,295,821
	ミシガン州立大学	20	約4ヵ月	学生寮 (一部ホームステイを含む)	¥1,667,338
	ボストン大学 (長期)	20	約3ヵ月半	学生寮	¥1,735,863
	ボストン大学 (夏期)	1	約1ヵ月	ゲストハウス	¥745,672
カナダ	ヨーク大学	8	約4ヵ月	ホームステイまたは学生寮	¥1,414,084
	トレント大学	4	約3ヵ月	学生寮	¥1,250,688
	ブロック大学	17	約3ヵ月	ホームステイ	¥970,246
オーストラリア	モナシュ大学	10	約4ヵ月半	ホームステイ	¥1,622,209
スイス (ドイツ語)	ザンクトガレン大学	16	約4ヵ月	フラット	¥1,482,880
フランス	西部カトリック大学	20	約5ヵ月	ホームステイ	¥1,156,019
ロシア	サンクト・ペテルブルク国立大学	3	約5ヵ月	ホームステイ	¥1,174,379
	ペテルブルク国立交通工科大学	6	約5ヵ月	学生寮	¥713,273
中国	上海外国語大学	18	約4ヵ月	学生寮	¥704,530
スペイン	バルセロナ大学	11	約5ヵ月	学生寮・民間寮	¥1,473,944
韓国	韓国外国語大学	—	約5ヵ月半	学生寮	¥638,240

注1. 上記費用は、2013年度プログラムの実績金額です。2014年度以降はSA先大学のプログラム変更、それに伴うプログラム費用の変更、為替の変動、航空運賃・保険料などの影響により、大幅に異なる場合があります。
 注2. SA費用合計には、現地授業料、宿泊費、往復の渡航費、ビザの取得費用、海外旅行総合保険料などが含まれます。
 注3. SA先大学および滞在期間等は、さまざまな事情により予告なく変更になる場合があります。
 注4. 韓国外国語大学は2016年度から実施予定のため、概算金額を掲載しています。

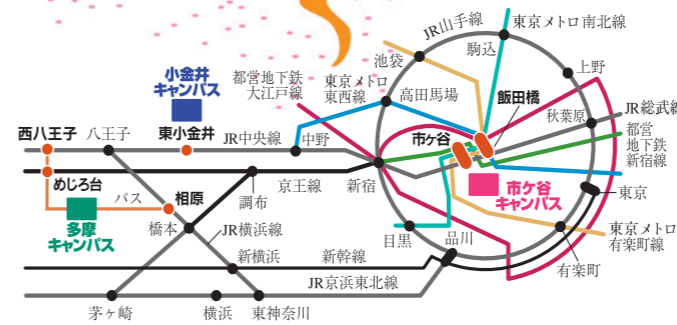
奨学金 国際文化学部の奨学金制度

SA 奨学金	A SA参加者に、一律25万円を奨学金として支給します。
	B SA参加者のうち一定条件を満たし、選抜された者に上限60万円程度を奨学金として支給します。(2011年度実績26名、2012年度実績59名、2013年度実績43名)
SJ 奨学金	留学生入試経路で入学した、国際文化学部に在籍する留学生のSJへの参加に際し、10万円を限度に研修費、宿泊費、交通費を含むSJ諸費用の全部または一部を支給します。

A C C E S S

CAMPUS 市ヶ谷キャンパス

〒102-8160
 東京都千代田区富士見 2-17-1
 Tel 03-3264-9345



- 【JR線】
- 総武線：市ヶ谷駅または飯田橋駅下車徒歩10分
- 【地下鉄】
- 都営新宿線：市ヶ谷駅下車徒歩10分
 - 東京メトロ有楽町線：市ヶ谷駅または飯田橋駅下車徒歩10分
 - 東京メトロ東西線：飯田橋駅下車徒歩10分
 - 東京メトロ南北線：市ヶ谷駅または飯田橋駅下車徒歩10分
 - 都営大江戸線：飯田橋駅下車徒歩10分

C O N T E N T S

イラストレーションコンテスト 法政大学国際文化学部 2015 パンフレット

作品の趣旨

さまざまな国旗の部分的なパーツをコラージュして日本の国旗の日の丸にしました。これは国際文化学部の学びの柱でもあるインターカルチャーリティ、異文化共生を表現しています。

国旗という四角形のマークはシンボルにすぎないのだからそれにとらわれることなく分解してみてもよいのではないか、と考えました。つまり、部分パーツにデフォルメしてもそれは国を表しており、他の国旗パーツによって出来上がった日の丸で異文化共生をビジュアル的に表現しました。

今まで学部パンフレットでは、よく国旗がモチーフとして使われていますが、国旗群の中で日本の国旗が使われたのを見たことがありません。あらゆる異文化を理解するうえで、まずは己の文化への理解が必要です。

入賞

3年 小澤 有輝	
2年 山田 茉奈	
3年 池田 佳穂	
3年 北園 莉奈子	
3年 土居 麟馬	
3年 橋田 悟	
3年 山口 裕太	

大賞 3年 仁科 瀛

(2015年度国際文化学部パンフレット表紙)

タイトル

The Intercultural Flag of the "Rising Sun"