

Campus Life 131

December 5, 2023 No.131

<http://www.hosei.ac.jp>

#多摩たまらん

今年の多摩祭のテーマは「#多摩たまらん」。誰もが「たまらん!」と感じるような多摩祭となりました。

- 1面：多摩祭
- 2面：多摩祭、学徒出陣
- 3面：箱根駅伝
- 4面：各種お知らせ、編集後記

第76回 多摩祭 開催しました!

10/14 Sat 15 Sun

今年で76回目を迎える自主法政祭多摩地区（通称「多摩祭」）。昨年とは違い、事前申込み不要で開催しました。多くの来場者が楽しんだ多摩祭の様子をぜひご覧ください!



今年の多摩祭は2日目の午前中のみ雨が降ったものの、1日目・2日目通して概ね晴れとなり、約8,600名の来場者にお越しいただきました。

今年も多摩祭のマスコットキャラクター「たまサイくん」が来場の皆さんをお出迎えし、毎年恒例の階段アートも目立ちました。

センタープラザや円芝、経済学部棟で実施された屋台企画では、焼きそばやフライドポテト、チュロスなど多くのものを販売し、行列を作っていました。

トークショー企画では山崎怜奈さん、アーティストライブ企画ではオーイシマサヨシさん、お笑い芸人企画では真空ジェシカさん・ザ・マミィさんにお越しいただき、来場の皆さんを大いに盛り上げてくれました。



教室企画では、音楽サークルによるライブや演劇サークルによるコント、カメラサークルによる写真展など多くのサークルが成果発表をしました。

経済学部棟ステージでは、フラダンスサークルやよさこいサークルのパフォーマンス、アカペラサークルや吹奏楽サークルによる演奏が行われ、多くの方が立ち止まって見ていました。

2日目の夜には「エモい」音楽とともに多摩祭恒例の花火が打ち上がり、多摩祭を締めくくりました。



自主法政祭多摩地区実行委員会の企画は次ページで紹介しています!

今年度の多摩祭は「#多摩たまらん」のテーマのもと、皆様に様々なコンテンツが詰め込まれた多摩祭の魅力や多摩キャンパスの自然と開放感、そして多摩祭ならではの地域とのつながりを存分に味わっていただき、この上ない感動が溢れる最高の2日間をお届けすることを目指して、実行委員一同、運営をしてきました。

コロナ対策などで開催形態の変更や規制のあった3年間を乗り越え、規制なく自由な入場を可能とした結果、参加者・来場者は合わせて8,600名近くにのぼり、コロナ禍以前とほぼ同じ水準まで回復することができました。

参加団体については、新規の団体もかなり増え、多摩キャンパスにおける学生同士の交流が再興している様子が目に見える形で現れたため、とても喜ばしく思いました。来場者については、学生や保護者をはじめ、地域の方々やお子様連れのご家族なども非常に多く、多摩祭が地域のお祭りとしても愛されていることが改めて感じられました。

開催にあたってご協力いただいた皆様、ご来場、ご参加いただいた全ての皆様に厚く御礼申し上げます。



第76回自主法政祭実行委員会多摩地区 委員長 社会学部社会学科3年 楠元結乃

たまらんなあ！ 多摩祭！

子どもから大人まで
楽しめる 実行委員企画！

参加学生だけでなく、地域の方々や受験生など、多くの方に楽しんでいただけるような企画を数多く実施しました。

ガチャガチャ・顔はめパネル

インフォメーションでは、昨年からスタートした企画、多摩祭マスコットキャラクター「たまサイくん」の缶バッジや多摩祭ステッカーが入ったガチャガチャが置かれ、大好評でした。缶バッジは1日目で完売となったので、取れた方はラッキーですね！



えこびよん企画

法政大学公式キャラクター「えこびよん」も多摩祭に登場し、撮影のため、行列ができていました。

今年はチェキ撮影会を開催し、すぐに完売するほどの人気となりました。

えこびよんもポーズをとってくれます！



昨年とはここが違う！

今年から初めて実施された企画の一部をご紹介します。毎年違うから面白い！！

自由にピアノが弾ける！

今年から初めて社会学部食堂にピアノを置きました。

法大生だけでなく、地域のお子さんや大人まで多くの方がピアノを弾きに来場し、飲食エリアを盛り上げました！



円芝に月出現！？

夕方になると、開催されるキャンドルナイト企画では、円芝の上に月が出現しました。月と一緒に写真を撮る方も多く、「エモい」写真を撮影していました！

インスタ映えですね！



筋肉自慢集合！アームレスリング大会

多摩祭1日目は毎年恒例カラオケグランプリ、2日目は今年初のアームレスリング大会が開催されました。

法大の筋肉自慢が集合し、3本勝負のトーナメント制で、白熱した試合となり盛り上がりました！



どうぶつえん企画～アヒルレース～

毎年恒例のアヒルレース。子どもから大人まで多くの方が参加し、自分が選んだ色のアヒルが1番になることを楽しみにしていました。

今年は青・緑のアヒルが強かった印象で、赤が力を出し切れていませんでしたね。来年はどの色のアヒルが強いですか！？



縁日企画

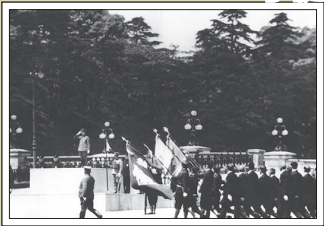
今年は、射的、ヨーヨー釣り、スーパーボールすくいの他に人気テーマパークのミニゲームをイメージした球入れなどがあり、皆さん真剣に高得点を目指していました。

得意な種目で満点を取れば、1等も夢じゃない！！



多摩キャンパスで考える戦争

学徒出陣から80年って知っていましたか？



「法政大学校旗を先頭に行進」
(佐藤武氏 提供)

戦前からある経済学部では、同窓会が多摩キャンパスに平和祈念碑を建て、戦争で亡くなった卒業生を悼み、不戦と平和をかたく誓っています。

経済学部同窓会は、「世界で戦火が拡大しているいま、学生の皆さんには、多摩キャンパスの一角にひっそりとたたずむ『平和祈念碑』を訪れ、碑文にこめられた平和と若者の安寧を願う経済学部の先人の想いを肌で感じていただきたいと願っています」と話しています。

平和記念碑

Vブリッジを渡り、経済学部棟の手前を右に行ったところにあります。1995年、戦後半世紀の節目に建立されました。

熱心に呼びかけたのは、俳優の根上淳さん(1923-2005)たち。根上さんも経済学部3年生のとき「学徒出陣」で特別操縦見習士官となった「特攻隊」の生き残りの一人でした。

多くの学生が業なかばにして軍や工場に動員され
学園と学問を放棄せざるをえない
不幸な時代があった
50年前のことである
君たちは決して
そのような青春を送ってはならない

当時の敵国の言語だった英語、中国語、そして同じく「学徒出陣」が強制された植民地の朝鮮語の翻訳もあります。



「野外演習に出発」
(HOSEIミュージアム 提供)

多摩送信所

法政トンネルを抜けた少し先にあります。地形を利用した隠蔽式送信所でした。

1945年8月14日、大日本帝国は連合国の「日本への降伏要求の最終宣言(ポツダム宣言)」の受諾を決定し、中立国スイスを通じて連合国に通告。そうした外交ルートとは別に、宣言受諾に関連するニュースは、同盟通信社のモルルス電や日本放送協会の海外放送としてここ多摩送信所から全世界に発信されました。



泉—不戦の誓い

社会学部A棟西側入口前にあり、2階の「夢」と一対の作品。「夢」のない苦難の時代、反戦、反核、平和の思いと声が「泉」のようにあふれ出て、起点となることを願い、広島、長崎、アウシュヴィッツ、南京、沖縄などの土を練り込んで表現したモニュメント。

社会学部の卒業生で、思想表現作家の北一明さん(1934-2012)の作。北さんの作品は、大英博物館などにも所蔵され、今年、故郷の長野県飯田市に記念館がオープンしました。



正月は 第100回 箱根駅伝！ 1/2・3

箱根駅伝コース (往復 217.1 km)

2023年第99回箱根駅伝は総合順位第7位で、見事シード権を獲得しました。昨年走った選手からの一言とともにコースを紹介します！

①1区 松永 伶
②駅伝の流れを決める責任重大の区間です。すごく力になるので、六郷橋～ラスト1kmで応援してください！
③#がんばれい

②区：本学の坪田駅伝監督も大学4年時に区間賞を獲得している。次に法政大学のエースを背負うのは!?
3区：気温差が大きく、序盤から冷静さが求められる。単独走になりつつある中で、「湘南の風」を味方にできるか!?
4区：淡々と刻み、どの位置で5区に響をつなげるか。良い流れを引き継ぎ、悪い流れは断ち切る精神力が求められる！
9区：復路のエース区間で、スタミナ自慢が名を連ねる。最終区に向け、攻めか守りか一瞬の判断が勝負を左右する！

①5区 細迫海気
②ひたすら上り坂で、人間が走る場所ではありません。最後の芦ノ湖付近は下り坂なので声援で後押ししてください！
③#いくぞ

①8区 宗像直輝
②後半に遊行寺という強烈な上り坂が待っています。定点カメラの近くで応援してもらえれば、テレビにも映れると思います！
③#迷ったらGO

①6区 武田和馬
②長い下り坂を抜け、一気に開けた箱根湯本駅付近の応援がとても力になります。僕が区間賞取る姿を見に来てください！
③#たけぽん

①7区 宮岡幸大
②平地区間ですが地味なアップダウンが続くので、きつくなった15km以降で応援してもらえれば頑張っ走りきります！
③#こうだイクイノックス

①10区 高須賀大勢
②チーム順位が決するプレッシャーが常にのしかかります。20km地点～ゴール付近の応援で最後の力をください！
③#たかたいのたたかい

① 区間名前
② ひとつこと
③ 応援ハッシュタグ

普段の多摩キャンパスではどのように過ごしているのでしょうか？多摩キャンパスでのおすすめスポットなどを紹介していただきました！

駅伝選手のいちにち

5:00	5:30	9:20	12:50	13:40	15:30	19:30	22:00
起床	朝練習	授業	昼食	授業	練習	夕食	消灯

世がまだ寝静まっている中、じっくり走り込みます。

私服で授業に溶け込みます。いくら練習で疲れていても、うたた寝ダメゼッタイ！

寮では毎晩ゲーム大会が開催され、熱戦が繰り広げられているとか!?

総合棟食堂は駅伝選手の高出現ポイント。細くても沢山食べるので注目あれ!

強度の高い練習を短時間集中型で取り組めます。

グッズを買って応援しよう！

生協タマえもん店では、駅伝仕様のえこびよんや缶バッジを購入できます！箱根駅伝当日は、ぜひ身に付けて応援してください！駅伝仕様のえこびよんはオンラインショップでも購入可能です！

Instagram: 長距離ブロック Instagramにもえこびよんがたくさん登場！

法政大学オリジナルグッズオンラインショップ

わずか50メートル。～給水シーンにも注目！～

給水は20kmを高速で走り抜くために不可欠で、同時に選手の気持ちの転換点でもあります。1・6区以外の各区間で2回ずつ給水地点が指定されており、法政は毎年走る選手が給水員を指名します。前回大会は10区でOBに給水をお願いするという法政初の試みをしました。箱根を走れずに卒業した同じ高校からの先輩が、後輩に向けた「俺の分も頼んだ!」という言葉が強く背中を押しました。給水にはそれぞれドラマがあります。ぜひとも意識して給水シーンをご覧ください。

主将からみなさんへ

世の中がコロナ禍前の姿を取り戻しつつある今、箱根駅伝がどれだけ注目を浴びている存在で、我々がどれだけ多くの方々から支えていただいているのかを日々実感しています。記念すべき第100回大会に出場できるチームのキャプテンとして、そして前回大会で8区区間賞を獲得した身として、ホームグラウンドである多摩キャンパスの皆様の期待に応えられる結果に向けて最後の最後まで努力していきます。当日はテレビや道端など様々な形で我々に熱い声援を届けてください！

法政大学陸上競技部長距離ブロック主将 社会学部4年 宗像直輝

多摩キャンパスで食べよう！

多摩キャンパス内の食堂にオススメメニュー聞いてみた！

17号館ベーカリーカフェ (現代福祉学部棟)

コロナ禍前に大人気だった焼き立てパンが帰ってきた！？



店長さん オススメポイント！

毎日20アイテム以上の
焼き立てパンが食べられる！

プレオープンで人気だったのは、チュロスと塩バターパンです。ぜひみなさまも17号館に足を運んでください！



スイートメロン はちみつバターパン



プレミアムあんぱん

小倉あんとホイップクリームをふわふわ生地で包んだ「タマえもん」のアンパンも！！

新東京食堂 (総合棟 1F)

このメニューが人気！



唐揚げ丼

安定ボリューム人気 No.1！濃厚甘ダレ醬油のあんにマヨ添え、味噌汁付き！

店長さん
オススメポイント！



セレクトランチ

自分の好きな組合せを3品自由選べて、ご飯・味噌汁付き！

利用学生からの
オススメポイント！

- ボリュームやメニューの豊富さなどで体育会からの信頼が厚い！
- チーフをはじめ従業員の皆さんがユーモア溢れている！

インスタで日替わり定食を毎日アップしています！



Instagram

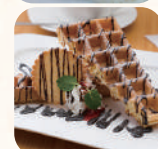
スローワールドカフェ (EGG DOME 2F)

このメニューが人気！



ヤンニョムチキン

唐揚げを甘辛いタレに絡めた韓国料理。少し濃いめの味がご飯にぴったりです。



ワッフル

手作りデザート販売しております。ハニートーストと並んで人気の一品です。

店長さん
オススメポイント！



自然を感じられる景色が魅力のオープンテラス。心地よい風を感じてお食事やデザートはいかがですか？



Instagram

6号館食堂 (社会学部棟)

このメニューが人気！



教職カツカレー

法政生協の歴史あるメニュー。形を変えつつ継承しています！



法政唐揚げ丼

特製醤油あんに唐揚げを絡めたどんぶり。

11号館食堂 (経済学部棟)

このメニューが人気！



とろ玉サーモン丼

学生に人気のサーモンと半熟卵の最強丼！



味噌バターコーンラーメン

大学生協オリジナル味噌スープとバターがよく合います。

スポーツ健康学部食堂

このメニューが人気！



唐揚げ丼

唐揚げとグリルチキンが人気です！ご飯も大中小と、好みのサイズが選べます！



ミックスグリル

店長さん
オススメポイント！



小鉢各種

小鉢類も日替わりで、【サラダ・和え物・揚物・デザート】を提供しています！

多摩キャンパス、来年で40歳！



約25万坪の敷地の半分ほどを保存緑地として残した緑豊かな私たちのキャンパス。環境と人間の調和をめざす郊外型キャンパスの先駆けとして1984年に開設。これまでたくさんの映画やテレビドラマ、コマーシャルの撮影にも場所を提供してきました。

ムササビ、イノシシなど「里山のパイセン」たちもしっかり生息していますが、10月18日、ちょっと心配な情報が。2kmほど先にあるNatureFactory東京町田の境川の源流でクマが目撃されました。クマはそのまま逃げましたが、施設では引き続き注意を呼びかけており、大学でもみなさんに警戒情報を流しました。

その少し前、相原、橋本行きのバス停の脇で見つけたのがこの「ど根性カエデ」。小さいながらもきれいに紅葉し、『多摩キャン天然記念物』として保護しなくては！と眺めているうちに、残念ながら、ある日忽然と姿を消してしまいました。

「アーバンベア」と「ど根性カエデ」、この鹿と道路をめぐる箴言を噛み締めながら、地球環境と人間、郊外型キャンパスで学ぶ意味、反芻してみてください。

「四十にして惑わず」(『論語』)。



編集後記

Ars longa, vita brevis

夏目漱石の「こころ」という小説をご存知でしょうか。1914(大正3)年に『朝日新聞』に連載された時のタイトルはしかし、「心」でした。同年、岩波書店から初刊本『心』が出されますが、その「自序」に「箱、表紙、見返し、扉及び奥附の模様及び題字、朱印、検印ともに、悉く自分で考案して自分で描いた」とあるように、装丁のすべてを漱石自身が手掛けています。並々ならぬ思い入れがうかがわれますが、この初刊本、なんと岩波書店の最初の刊行物でもありました。同書の表紙には「心」、背には「こころ」とあり、本を収める函の背文字は「心」、内題は「こころ」とあります。こうしたタイトル表記の〈ゆらぎ〉は、漱石が意図して行ったものと考えられますが、それによって表現されているものとは一体何なのか？私なりに説明することはできませんが、ここでは述べません。いずれにせよ、読書の楽しみ方として、そうした〈装丁を読む〉ということも、一つのあり方でしょう。

初刊本『心』の表紙をめくって最初に飛び込んでくるのは、「Ars longa, vita brevis」の文字です。これは、古代ギリシャの医師ヒポクラテスの言葉です。「技術は長く、人生は短し」と訳されます。短い人生で、何かを極めることは難しい。残りの学生生活、実りのあるものにしてください。

経済学部教授 黒田俊太郎

